

ESTADÍSTICAS DE INTERES





ALGUNAS ESTADÍSTICAS REGIONALES



ALGUNAS CIFRAS DEL BANCO MUNDIAL

COSTOS LOGISTICOS

(% del valor del producto)

Países industrializados	10
América Latina	15 a 35
Chile	15
Colombia	25
Perú	34

INVERSIONES ANUALES EN INFRAESTRUCTURA

(% del PIB)

China	9,0
América Latina	1,5 (actual)
	3,7 (1980-85)

IMPACTO DE LA ESCASA INFRAESTRUCTURA

LOGISTICA EN AMERICA LATINA

(Veces respecto a países industrializados)

Pérdidas en ruta	20
Costos logísticos	2,5
Niveles de inventario	3



OTRAS LIMITACIONES Y SOBRECOSTOS

PROPORCIÓN DE LA INDUSTRIA QUE EMPLEA SERVICIOS DE 3PL

Europa	87%
Estados Unidos	60%
México	11%

LIMITACIONES EN PROFUNDIDAD DE PUERTOS DE AMERICA LATINA

<u>Calado garantizado</u>	<u>Número puertos</u>
32 pies	29
más de 40 pies	8 (naturales)

Fuente: A.L.L.



AGREGADOS MACROECONOMICOS

VENEZUELA - PRINCIPALES AGREGADOS MACROECONOMICOS

	<u>2004</u>	<u>2005</u>	<u>2006</u>	<u>2007*</u>
VARIACION DEL PIB A PRECIOS DE 1997 (% anual)				
TOTAL	18.3	10.3	10.3	9.0
PETROLERO	13.7	2.6	(0.3)	(4.8)
NO-PETROLERO	16.1	11.1	11.4	10.8
EXPORTACIONES (MILLONES \$)	39,668	55,473	65,210	30,747
IMPORTACIONES (MILLONES \$)	17,318	23,955	32,226	20,081
SALDO EN CUENTA CORRIENTE (MILLONES \$)	15,519	25,534	27,213	8,884
TASA DE INTERES (%)				
ACTIVA	18.1	16.6	15.4	16.1
PASIVA	10.7	10.5	9.5	10.1
TIPO DE CAMBIO NOMINAL (Bs/\$)				
PROMEDIO	1,887	2,112	2,150	2,150
PUNTUAL	1,920	2,150	2,150	2,150
INDICE PRECIOS AL CONSUMIDOR (%) (12 meses)	16.2	14.3	17.0	19.4
TASA DE DESOCUPACION (%)	12.1	10.5	10.1	9.3

*Ene-Jun

Fuente: BCV,
INE



VENEZUELA - PRINCIPALES AGREGADOS MACROECONOMICOS

- Venezuela continúa con una tasa de inflación elevada (dos dígitos)
- El IPC ha aumentado a tasas anuales de 15% o más desde 2002, a pesar de que en su estructura se incluyen muchos rubros cuyos precios son controlados o corresponden a circuitos operados por el Estado (el llamado índice Mercal)
- El incremento acumulado del IPC en ene-ago 2007 es de 9.4%
- Algunas estimaciones indican que la inflación subyacente en 2007 es 11 a 12%, monto que habría que agregar al IPC

Fuente: BCV

INDICE DE PRECIOS AL CONSUMIDOR (IPC) AREA METROPOLITANA 1997-2007 (Base 1997=100)

Fecha	Indice	Tasa puntual de inflación anual (Dic vs. Dic) (%)
Ago.2007	673.0	15.9%*
Jul.2007	665.9	17.2%*
Jun. 2007	662.6	19.4%*
Dic. 2006	614.8	17.0%
Dic. 2005	525.6	14.3%
Dic. 2004	459.7	16.2%
Dic. 2003	395.7	30.4%
Dic. 2002	303.5	31.2%
Dic. 2001	231.3	12.3%
Dic. 2000	206.0	13.4%
Dic. 1999	181.6	20.0%
Dic. 1998	151.3	29.9%
Dic. 1997	116.5	

* mes.2007 vs. mes.2006



VENEZUELA - PRINCIPALES AGREGADOS MACROECONOMICOS

- El índice de precios al mayor ha crecido a tasas mucho mayores que el IPC. Con una base común (1997=100), el índice de precios al mayor para ago 2007 es de 817.5 mientras que el IPC es de 673.0
- El incremento acumulado del IPM en ene-ago 2007 es de 9.3%
- La diferencia indica que los incrementos de precios al mayor no han podido ser trasladados en su totalidad al consumidor, resultado de controles, regulaciones y condiciones de demanda

Fuente: BCV

INDICE DE PRECIOS AL MAYOR 1997-2007 (Base 1997=100)

Fecha	Indice	Tasa puntual de inflación anual (Año vs. Año anterior) (%)
Ago.2007	817.5	14.5%*
Jul.2007	812.5	15.0%*
Jun. 2007	815.5	16.5%*
2006	699.1	12.9%
2005	619.0	16.9%
2004	529.4	30.0%
2003	407.2	53.0%
2002	266.1	37.9%
2001	193.0	11.2%
2000	173.6	14.1%
1999	152.1	

* mes.2007 vs. mes.2006



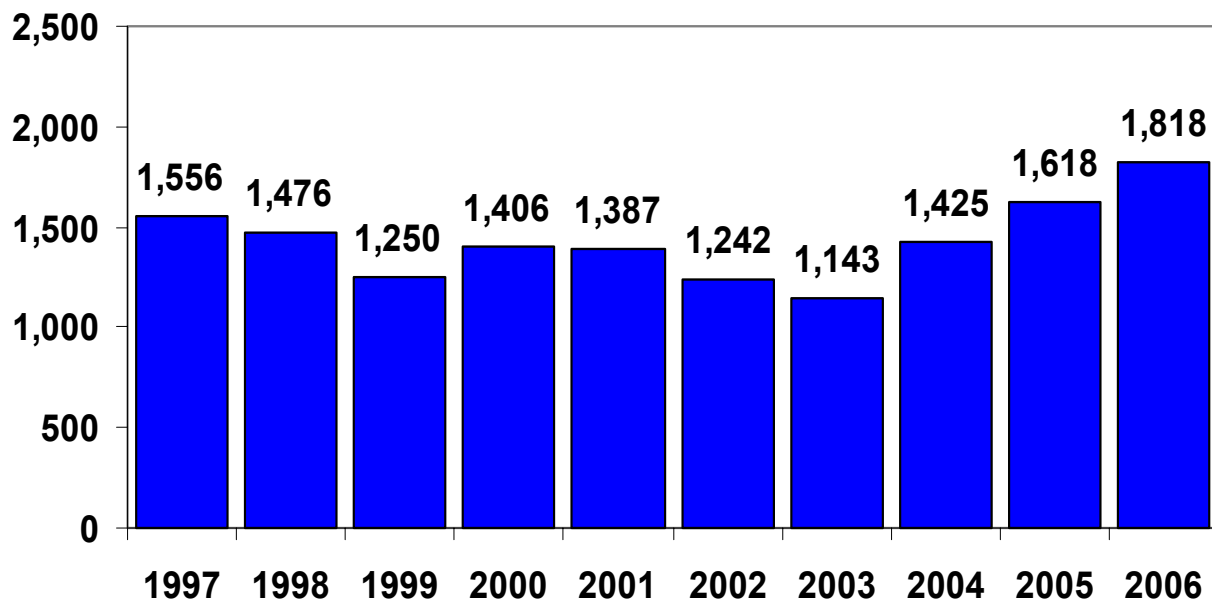
EL TRANSPORTE Y ALMACENAMIENTO EN LA ECONOMÍA DE VENEZUELA

- El PIB del sector alcanzó en 2006 un record histórico de 1.818 millardos de Bs. y creció 12.4% respecto a 2005
- Sin embargo, esto refleja simplemente el crecimiento global de la economía, pues la participación del sector en la economía se mantuvo estable, pasando de 3.5% en 2005 a 3.4% en 2006

Fuente: BCV

EVOLUCION DEL PIB DEL SECTOR TRANSPORTE Y ALMACENAMIENTO DE VENEZUELA 1997-2006

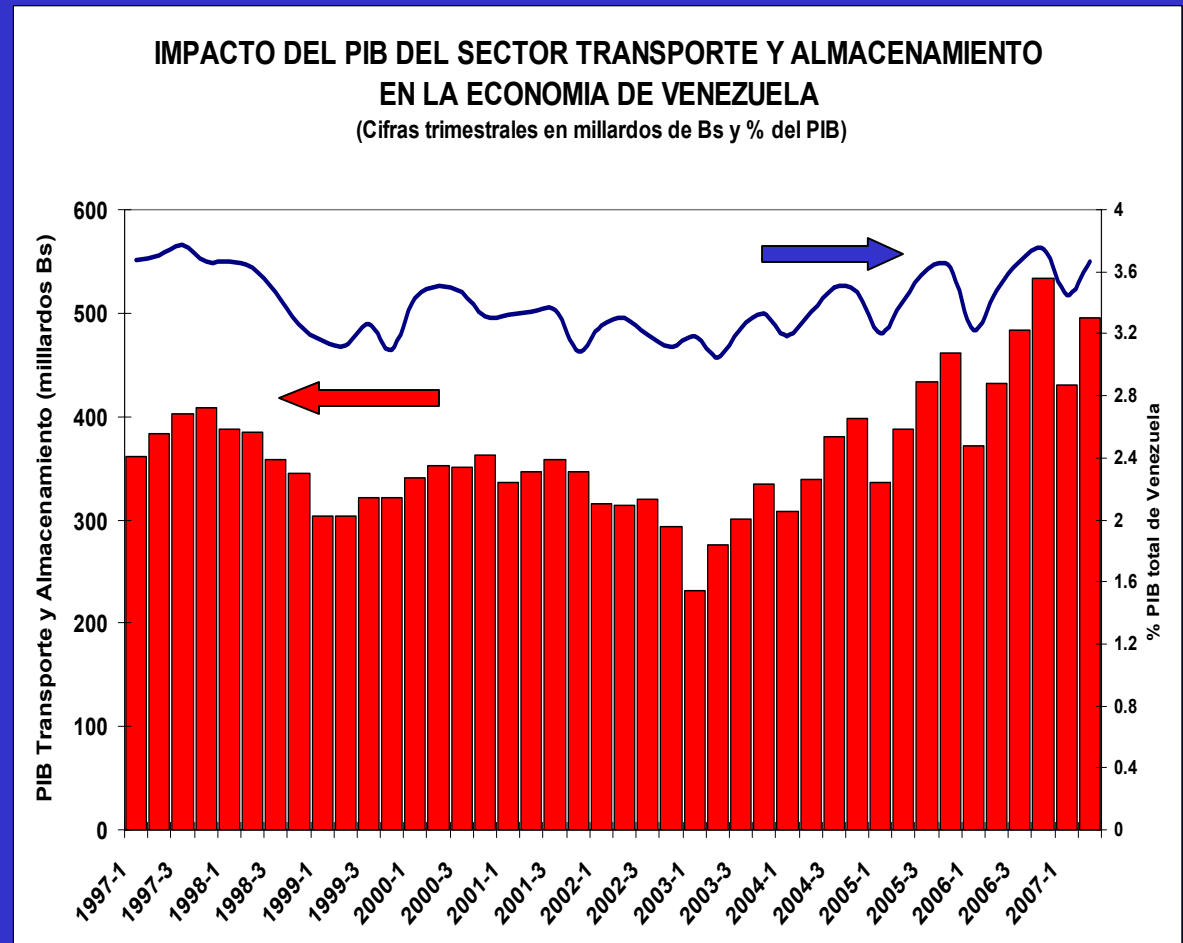
(cifras anuales en millardos de Bolívares a precios de 1997)



EL TRANSPORTE Y ALMACENAMIENTO EN LA ECONOMÍA DE VENEZUELA

- El PIB trimestral del sector se mantuvo en el rango de 300 a 400 millones Bs entre 1997 y 2004. En 2005 y 2007 estuvo entre 400 a 500 millones Bs, con un máximo de 533 millones en el 4to. trimestre de 2006
- Sin embargo, la participación del sector en la economía se mantuvo estable en todo el período, entre 3.1 y 3.7%

Fuente: BCV





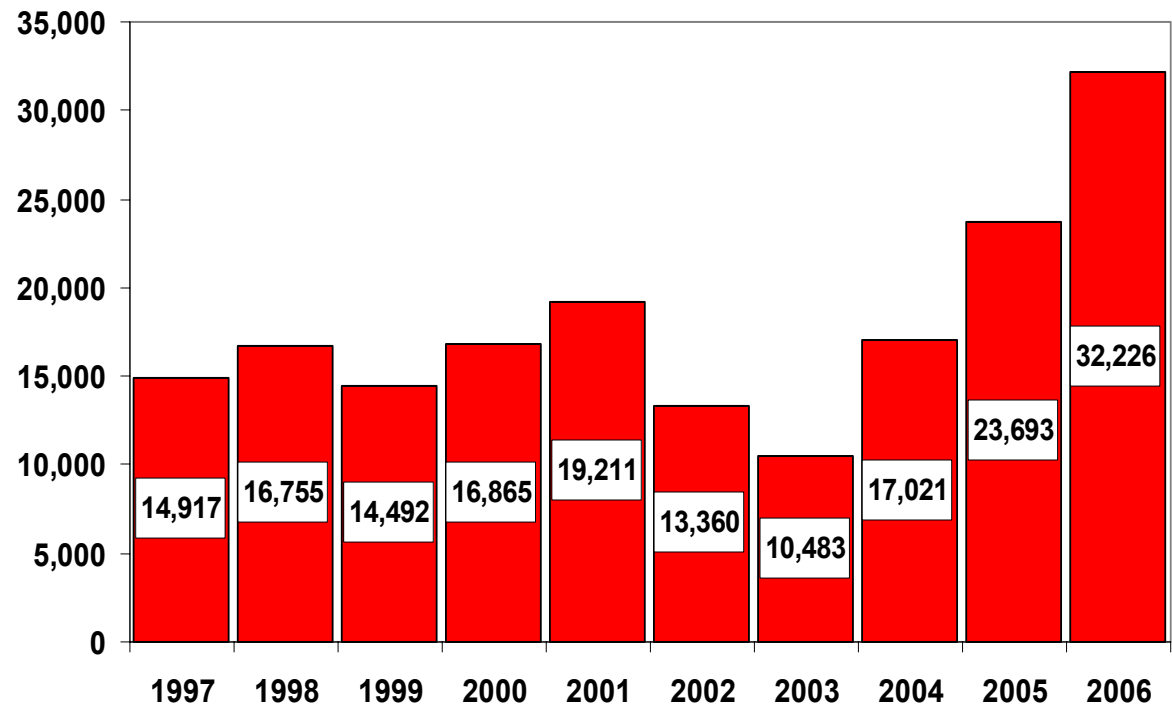
COMERCIO EXTERIOR DE VENEZUELA

COMERCIO EXTERIOR DE VENEZUELA

- Las importaciones en 2006 alcanzaron un record histórico de 32.226 MM\$!!!
- El crecimiento de las importaciones fue de 36% respecto a 2005

EVOLUCION DE LAS IMPORTACIONES DE VENEZUELA 1997-2006

(Cifras anuales en millones de \$)



Fuente: BCV

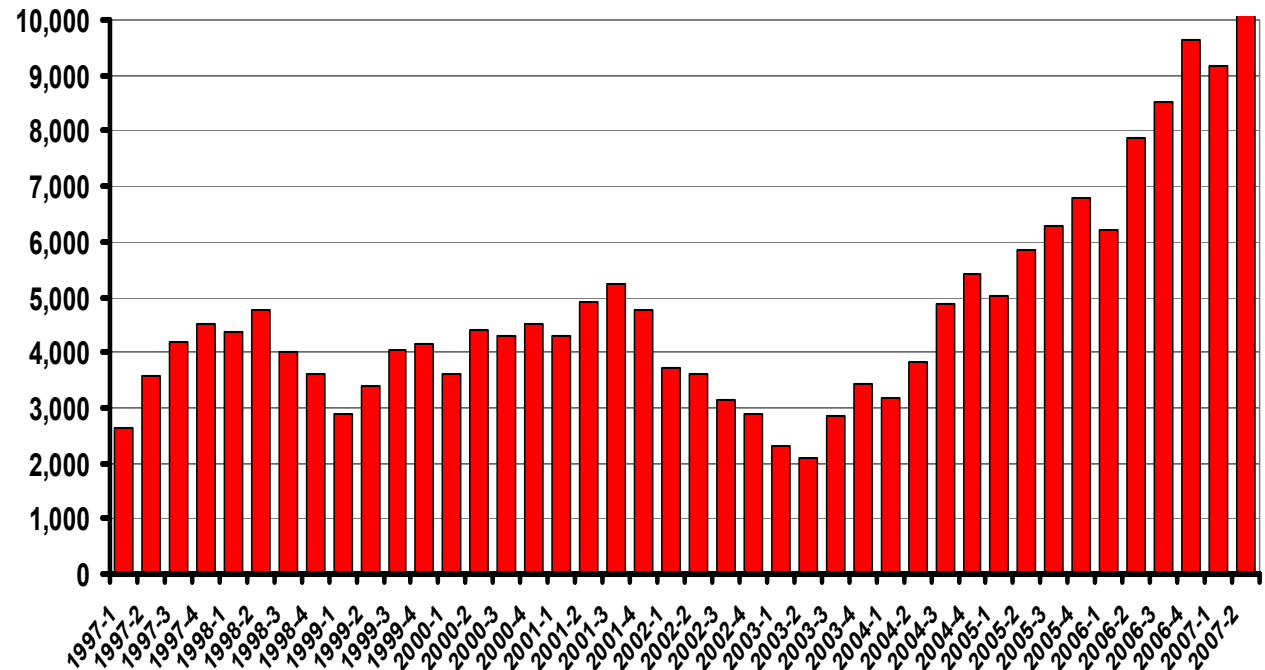
COMERCIO EXTERIOR DE VENEZUELA

- Las importaciones en el 4to trimestre de 2006 y el 1ero de 2007 superaron 9,000 MM\$, mientras que las del 2do trimestre superaron 10,000 MM\$!!!!
- Las importaciones del 2do trimestre de 2007 fueron 39% mayores que las del 2do de 2006
- Las importaciones de los últimos cuatro trimestres suman 38,200 MM\$!!!

Fuente: BCV

EVOLUCION DE LAS IMPORTACIONES DE VENEZUELA 1997-2007

(Cifras trimestrales en millones de \$)



COMERCIO EXTERIOR DE VENEZUELA

- Puerto Cabello mantuvo su posición como el mayor puerto de importación del país
- Puerto Cabello, La Guaira y Maiquetía en conjunto representan 65% del total de importaciones

VENEZUELA - IMPORTACIONES POR ADUANA

<u>ADUANA</u>	<u>Ene - Mar 2006</u>		<u>Ene - Mar 2007</u>	
	<u>MM\$</u>	<u>%</u>	<u>MM\$</u>	<u>%</u>
PUERTO CABELLO	1,939	32.7	3,020	34.2
LA GUAIRA	1,040	17.5	1,474	16.7
MAIQUETIA	893	15.1	1,268	14.4
MARACAIBO	442	7.5	493	5.6
SAN ANTONIO	391	6.6	670	7.6
GUANTA	244	4.1	390	4.4
LAS PIEDRAS	240	4.0	297	3.4
GUAMACHE	188	3.2	497	5.6
PUERTO SUCRE	174	2.9	119	1.3
PUERTO ORDAZ	162	2.7	246	2.8
VALENCIA	144	2.4	146	1.7
OTROS	73	1.2	199	2.3
TOTAL	5,930	100.0	8,819	100.0

Fuente: INE

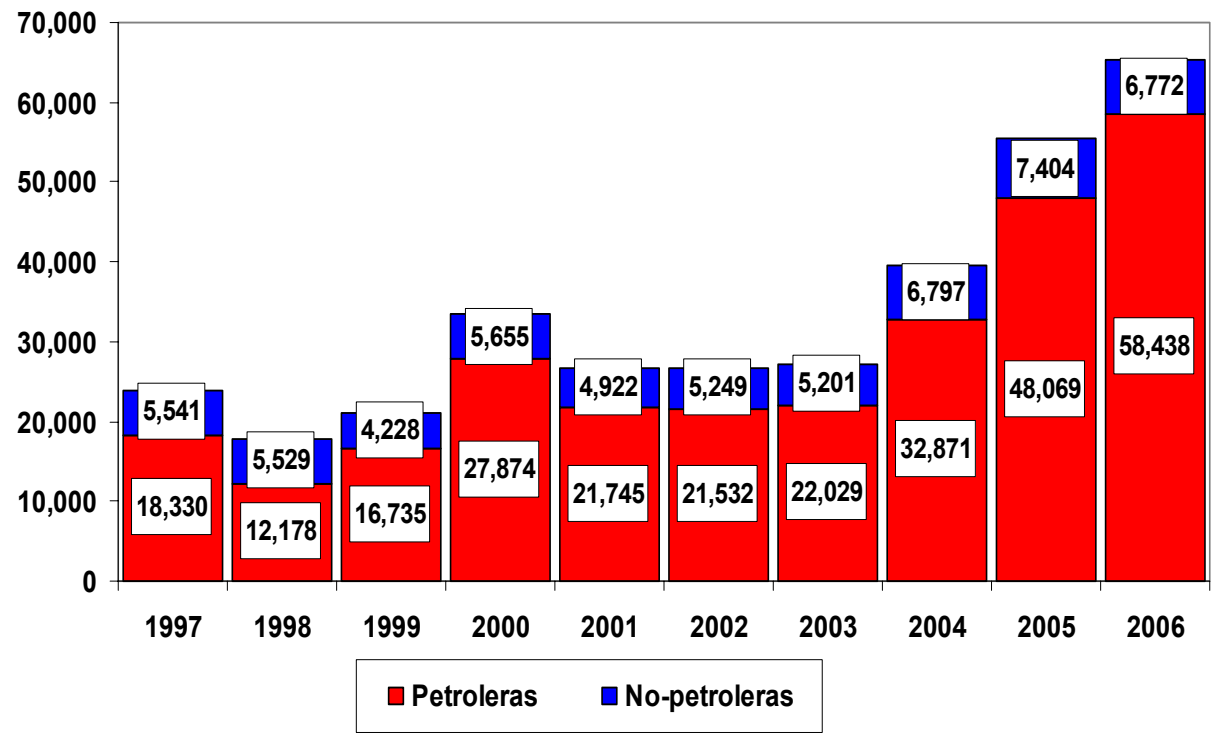
COMERCIO EXTERIOR DE VENEZUELA

- La dependencia del petróleo ha aumentado significativamente.
- En 1998 las exportaciones no-petroleras eran 31% del total, en 2006 sólo representaron 10%.
- En 2006 las exportaciones petroleras aumentaron 22% mientras que las no-petroleras disminuyeron 9%

Fuente: BCV

EVOLUCION DE LAS EXPORTACIONES DE VENEZUELA 1997-2006

(Cifras anuales en millones de \$)



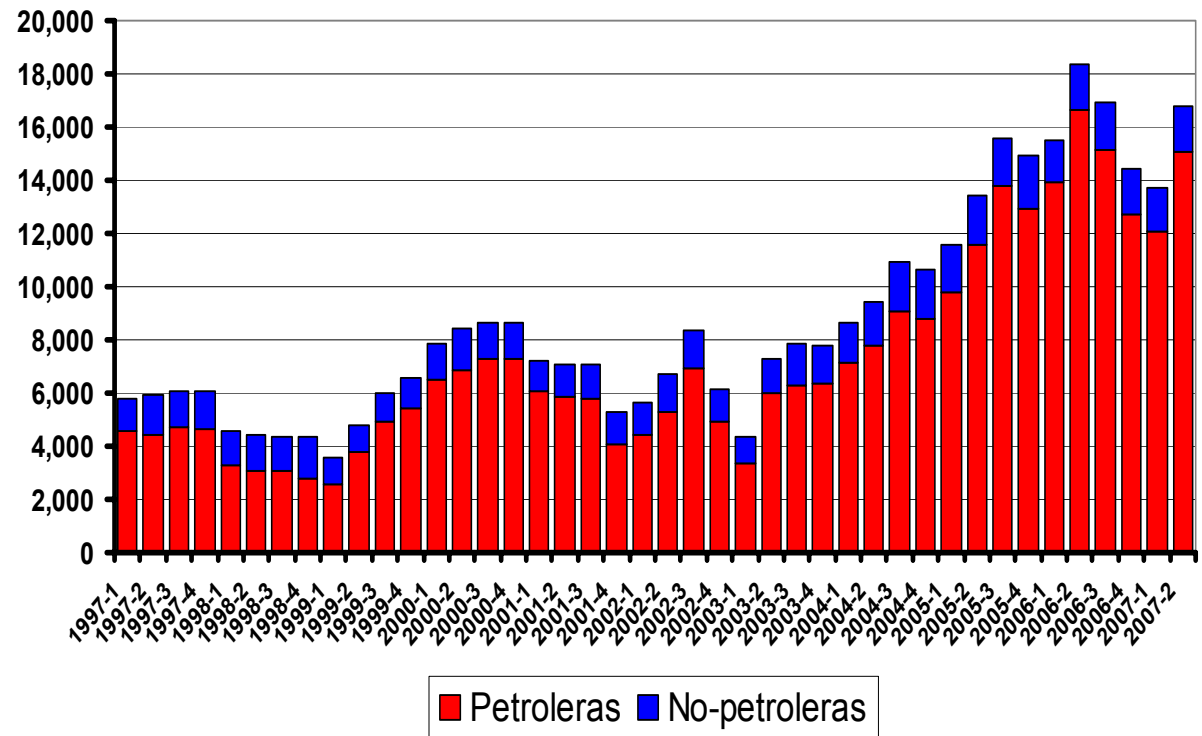
COMERCIO EXTERIOR DE VENEZUELA

- El máximo trimestral (18.332 MM\$) se alcanzó en el 2do. trimestre de 2006.
- Después de disminuir durante cuatro trimestres consecutivos, las exportaciones aumentaron en el 2do trimestre de 2007, como resultado del aumento de las exportaciones petroleras

Fuente: BCV

EVOLUCION DE LAS EXPORTACIONES DE VENEZUELA 1997-2007

(Cifras trimestrales en millones de \$)



COMERCIO EXTERIOR DE VENEZUELA

- Exportaciones de petróleo del sector privado (registradas en Guanta) distorsionan las estadísticas
- Disminuciones importantes de las exportaciones por Puerto Cabello, Maracaibo San Antonio y Maiquetía

VENEZUELA - EXPORTACIONES POR ADUANA

<u>ADUANA</u>	<u>Ene - Abril 2006</u>		<u>Ene - Abril 2007</u>	
	<u>MM\$</u>	<u>%</u>	<u>MM\$</u>	<u>%</u>
GUANTA	3,168	65.2	2,418	69.1
PUERTO ORDAZ	908	18.7	655	18.7
PUERTO CABELLO	443	9.1	150	4.3
MARACAIBO	170	3.5	43	1.2
SAN ANTONIO	53	1.1	23	0.7
MAIQUETIA	47	1.0	7	0.2
LA GUAIRA	4	0.1	3	0.1
LAS PIEDRAS	23	0.5	17	0.5
OTROS	45	0.9	184	5.3
TOTAL	4,861	100.0	3,500	100.0
TOTAL (Sin Guanta)	1,693		1,082	-36%
				(Variación)

Fuente: INE



RECAUDACION ADUANERA

RECAUDACION ADUANERA

- El arancel promedio recaudado pasó de 8.2% en 2005 a 10.1% en 2006 y 9.6% en el 1er semestre de 2007, reflejo de una mayor proporción de productos finales en las importaciones

RECAUDACION ADUANERA EN VENEZUELA 2005-2007

(Cifras en millones de \$)

	<u>Ene - Jun 2007</u>	<u>2006</u>	<u>2005</u>
IVA Importaciones	1,915	3,573	2,881
Aranceles	1,937	3,173	1,958
TOTAL	3,852	6,746	4,839
IMPORTACIONES	20,081	31,344	23,955
ARANCEL PROMEDIO RECAUDADO	9.6%	10.1%	8.2%

Fuente: BCV, SENIAT, cálculos propios



VENTAS DE VEHICULOS

VENTAS DE VEHICULOS

- Las ventas totales en ene-ago 2007 fueron de casi 303,000 vehículos, con un aumento de la proporción de importaciones respecto a 2006
- La proporción de ventas de vehículos en programas especiales (Venemóvil y C.U.N.) disminuyó respecto a 2006

Fuente: Cavenez

	<u>2005</u>	<u>%</u>	<u>2006</u>	<u>%</u>	<u>Ene-Ago</u> <u>2007</u>	<u>%</u>
VENTAS TOTALES (*)	228,378	100	343,351	100	302,853	100
Ensamblados en el país	139,166	61	157,508	46	101,107	33
Importados	89,212	39	185,843	54	201,746	67
PROGRAMAS ESPECIALES						
Venemóvil	45,080	20	77,287	23	57,672	19
Camión Utilitario Nacional(**)	16,044	7	17,946	5	2,786	1
CAMIONES PESADOS (***)	3,942	2	5,668	2	5,499	2

(*) Automóviles, autobuses y camiones

(**) Expiró en Abril 2007

(***) Cifras preliminares para 2007

VENTAS DE CAMIONES

- Desde 2002, el programa C.U.N. representó un tercio de las ventas anuales de camiones livianos y medianos. El programa expiró en abril 2007 y no fue renovado

	<u>2002</u>	<u>2003</u>	<u>2004</u>	<u>2005</u>	<u>2006</u>	Ene-Mayo <u>2007</u>
Camiones livianos (menos de 4.5 Ton)	11,230	6,297	15,559	27,650	46,056	16,914
Camiones medianos (4.5 a 20 Ton)	<u>4,831</u>	<u>3,898</u>	<u>11,512</u>	<u>18,431</u>	<u>23,660</u>	<u>8,600</u>
Sub-total	16,061	10,195	27,071	46,081	69,716	25,514
Programa Camión Utilitario Nacional (C.U.N.)	1,044	3,069	10,059	16,044	17,946	2,786
% C.U.N. en ventas camiones livianos y medianos	7%	30%	37%	35%	26%	11%
Camiones pesados (más de 20 Ton)	487	153	897	3,942	5,668	2,962

(*) Ventas camiones livianos y medianos sólo afiliados Cavenez

Fuente: Cavenez

VENTAS DE CAMIONES MEDIANOS POR MARCAS (Cifras preliminares)

- **Ford, General Motors e Iveco son las marcas dominantes (80% del mercado en 2006 y 76% en enero-agosto 2007)**
- **Hay seis empresas ensambladoras**
- **80-85% de las ventas son camiones ensamblados en el país**

Fuente: Cavenez

Empresa	Ene-Ago 2007				2006			
	Local	Importado	Total	%	Local	Importado	Total	%
Daimler Chrysler	436	865	1,301	8%	346	976	1,322	5%
Ford	5,892	0	5,892	37%	9,398	0	9,398	38%
General Motors	3,954	532	4,486	28%	6,339	489	6,828	28%
Iveco	1,303	412	1,715	11%	2,343	311	2,654	11%
Mack	0	127	127	1%	0	222	222	1%
Mitsubishi	944	361	1,305	8%	1,635	309	1,944	8%
Nissan	0	305	305	2%	0	929	929	4%
Toyota	742	0	742	5%	1,235	0	1,235	5%
Volkswagen	0	80	80	1%	0	113	113	0%
GRAN TOTAL	13,271	2,682	15,953	100%	21,296	3,349	24,645	100%

VENTAS DE CAMIONES PESADOS POR MARCAS (Cifras preliminares)

- **Mack, Iveco y Daimler Chrysler son las marcas dominantes (88% del mercado en 2006 y 81% en enero-agosto 2007)**
- **Mack e Iveco son los únicos ensambladores**
- **Importaciones suplen 70-80% de las ventas**

Fuente: Cavenez

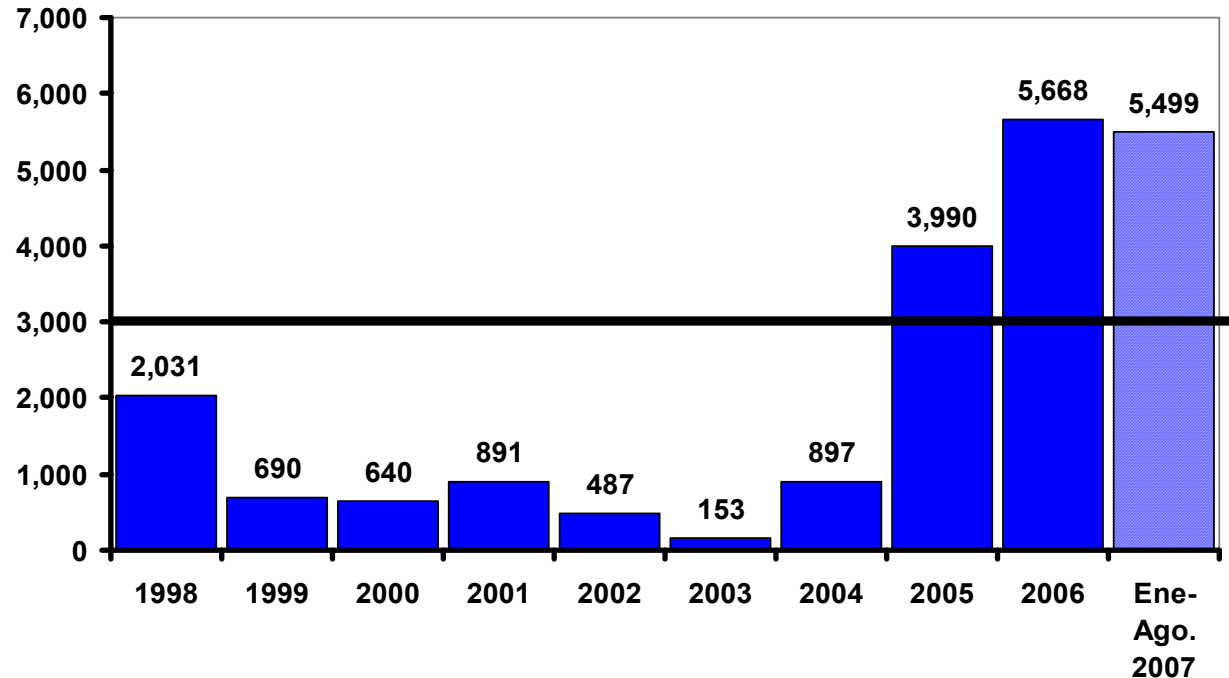
Empresa	Ene-Ago 2007				2006			
	Local	Importado	Total	%	Local	Importado	Total	%
Daimler Chrysler	0	1,553	1,553	28%	0	1,186	1,186	21%
Ford	0	596	596	11%	0	152	152	3%
General Motors	0	0	0	0%	0	21	21	0%
Iveco	384	1,182	1,566	28%	620	1,285	1,905	34%
Mack	719	639	1,358	25%	967	909	1,876	33%
Mitsubishi	0	123	123	2%	0	113	113	2%
Scania	0	60	60	1%	0	159	159	3%
Volkswagen	0	243	243	4%	0	256	256	5%
GRAN TOTAL	1,103	4,396	5,499	100%	1,587	4,081	5,668	100%

REPOSICION DE FLOTA PESADA

- Las ventas de camiones pesados en ene-ago. 2007 fueron casi iguales a las de todo el año 2006 !!!!
- Las ventas combinadas de 2005, 2006 y 2007 suman 15,200 unidades, monto superior al parque total para fines de 2004 !!!!

Fuente: Cavenez

EVOLUCION DE LAS VENTAS DE
CAMIONES PESADOS EN VENEZUELA
1998-2007
(Unidades)





MOVIMIENTO PORTUARIO



PUERTO CABELLO

Movimiento portuario 2006

- **Movilizó 844.000 TEU's en 2006, record histórico para este puerto y superior en 15% al total de 2005**
- **Los contenedores movilizados incluyen importaciones (43%), exportaciones (43%), trasbordos (11%) y cabotaje (3%)**
- **Durante 2006, el puerto manejó 9.1 millones de toneladas, 16% más que en 2005, distribuidas entre carga en contenedores (58%), carga a granel (29%) y carga suelta (13%)**
- **El tonelaje movilizado incluye importaciones (75%), exportaciones (11%), trasbordos (8%) y cabotaje (6%)**



PUERTO CABELLO

Movimiento portuario enero-agosto 2007

- **En ene-ago 2007 el puerto movilizó 550.000 TEU's**
- **Los contenedores movilizados en ene-ago 2007 incluyen importaciones (46%), exportaciones (47%), trasbordos (6%) y cabotaje (1%)**
- **En ene-ago 2007, el puerto manejó 5,9 millones de toneladas, distribuidas entre carga en contenedores (53%), carga a granel (31%) y carga suelta (16%)**
- **El tonelaje movilizado incluye importaciones (82%), exportaciones (9%), trasbordos (5%) y cabotaje (4%)**



LA GUAIRA

Movimiento portuario 2006

- **El volumen de contenedores manejado en 2006 fue de 342.000 TEU's, superior en 4% al volumen manejado en 2005 (328.000 TEU's)**
- **El tonelaje manejado durante 2006 fue de 730 mil toneladas, superior en 8% al correspondiente de 2005 (678 mil toneladas)**
- **El puerto atendió en 2006 unos 80.300 pasajeros (77.800 nacionales y 2.500 internacionales), unos 2.000 más que en 2005**



LA GUAIRA

Movimiento portuario enero-julio 2007

- **El volumen de contenedores manejado en ene-julio 2007 fue de 231.000 TEU's, comparados con 176.000 durante el mismo período de 2006**
- **El tonelaje manejado durante ene-julio 2007 fue de 364 mil toneladas, monto similar al del mismo período de 2006,**
- **El puerto atendió en ene-julio 2007 a 669 buques y 1.600 pasajeros internacionales, comparados con 696 y 2.400 respectivamente durante éne-julio de 2006**



MARACAIBO

Movimiento portuario 2006

- **El volumen de contenedores manejado en 2006 fue de 32.000 TEU's, monto superior en 19% al de 2005 (27.000 TEU's).**
- **El tonelaje manejado durante 2006 fue de 864 mil toneladas, que incluyen importaciones (89%) y exportaciones (11%). No hubo movimiento de carga de cabotaje.**
- **El tonelaje manejado estuvo compuesto por carga a granel (61%), en contenedores (18%) y suelta (21%).**
- **El puerto atendió 404 buques en 2006, que incluyen 249 convencionales (62%)**



MARACAIBO

Movimiento portuario enero-mayo 2007

- **El volumen de contenedores manejado en ene-mayo 2007 fue de 16.000 TEU's.**
- **El tonelaje manejado durante ene-mayo 2007 fue de 321 mil toneladas, que incluyen importaciones (91%) y exportaciones (9%). No hubo movimiento de carga de cabotaje.**
- **El tonelaje manejado estuvo compuesto por carga a granel (62%), en contenedores (25%) y suelta (13%).**
- **En enero-abril 2006 el puerto atendió 135 buques, que incluyen 92 convencionales (68%).**



MOVIMIENTO DE CARGA EN LOS PRINCIPALES PUERTOS DE VENEZUELA (cifras en millones de toneladas)

- El tonelaje manejado en el 1er semestre de 2007 es similar al de 2006

<u>PUERTO</u>	<u>1998</u>	<u>1999</u>	<u>2000</u>	<u>2001</u>	<u>2002</u>	<u>2003</u>	<u>2004</u>	<u>2005</u>	<u>2006</u>	<u>2007</u>
PUERTO CABELLO	9,5	8,6	8,6	8,6	6,8	5,1	7,7	7,8	9,1	5,9 (Ene-Ago)
LA GUAIRA	2,1	1,8	0,8	2,0	1,6	1,2	1,8	0,7	0,7	0,4 (Ene-Julio)
MARACAIBO	1,2	1,1	1,3	1,2	0,8	0,9	0,8	0,7	0,9	0,3 (Ene-Mayo)
GUANTA	-	-	-	0,9	0,7	0,7	0,9	0,7	0,4*	nd
TOTAL	12,8	11,7	10,7	12,7	9,9	7,9	11,2	9,8	11,1+	6,6+

*Ene-Feb

Fuente: CEPAL, estadísticas de cada puerto



MOVIMIENTO DE CARGA EN LOS PRINCIPALES PUERTOS DE VENEZUELA (cifras en miles de TEU's)

- Igualmente, los puertos están manejando un tráfico de contenedores similar al de 2006

<u>PUERTO</u>	<u>1998</u>	<u>1999</u>	<u>2000</u>	<u>2001</u>	<u>2002</u>	<u>2003</u>	<u>2004</u>	<u>2005</u>	<u>2006</u>	<u>2007</u>	
PUERTO CABELLO	487	496	551	621	506	380	598	734	844	550	(Ene-Ago)
LA GUAIRA	303	238	238	304	216	151	261	328	342	231	(Ene-Julio)
MARACAIBO	-	21	-	66	31	24	29	27	32	16	(Ene-Mayo)
GUANTA	-	-	-	-	28	28	33	31	7*	nd	
TOTAL	790	755	789	991	781	583	921	1,120	1,225+	797+	

*Ene-Feb

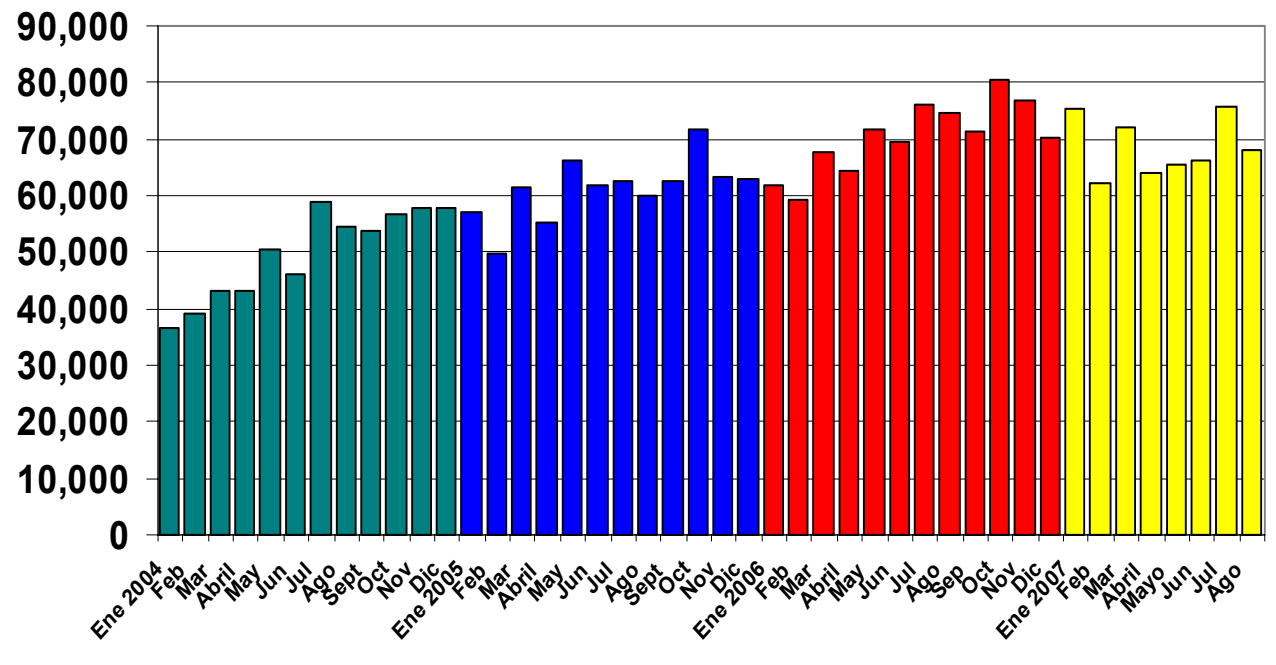
Fuente: CEPAL, estadísticas de cada puerto

MOVIMIENTO DE CONTENEDORES EN PUERTO CABELLO

- El promedio mensual pasó de 49,900 TEU's en 2004 a 61,200 en 2005 y 70,500 en 2006 ... en octubre 2006 se superó por primera vez 80,000 TEU's en un mes
- En ene-ago 2007 el promedio mensual fue de 68,700 TEU's

Fuente: IPAPC

**MOVIMIENTO MENSUAL DE CONTENEDORES
EN PUERTO CABELLO 2004-2007**
(TEU's)





BUQUES ATENDIDOS EN PUERTO CABELLO

- Puerto Cabello atiende unos 2,500 buques anuales Disminución del número de buques convencionales y aumento de los porta-contenedores y porta-automóviles

<u>PUERTO CABELLO</u>	<u>1998</u>	<u>1999</u>	<u>2000</u>	<u>2001</u>	<u>2002</u>	<u>2003</u>	<u>2004</u>	<u>2005</u>	<u>2006</u>	<u>2007(*)</u>
CONVENCIONALES	679	688	447	511	320	199	286	314	334	239
PORTA CONTENEDORES	1,570	1,333	1,419	1,420	1,320	1,086	1,293	1,492	1,383	865
ROLL-ON ROLL-OFF	278	147	205	273	120	90	125	147	127	65
PORTA AUTOMOVILES	42	46	83	140	94	26	75	153	198	175
GABARRAS	7	3	10	11	11	11	5	19	42	5
GRANEL SOLIDO	258	202	221	213	172	114	159	132	154	101
GRANEL LIQUIDO	114	122	96	106	114	100	102	96	101	68
TOTAL	2,948	2,541	2,481	2,674	2,151	1,626	2,045	2,353	2,339	1,518

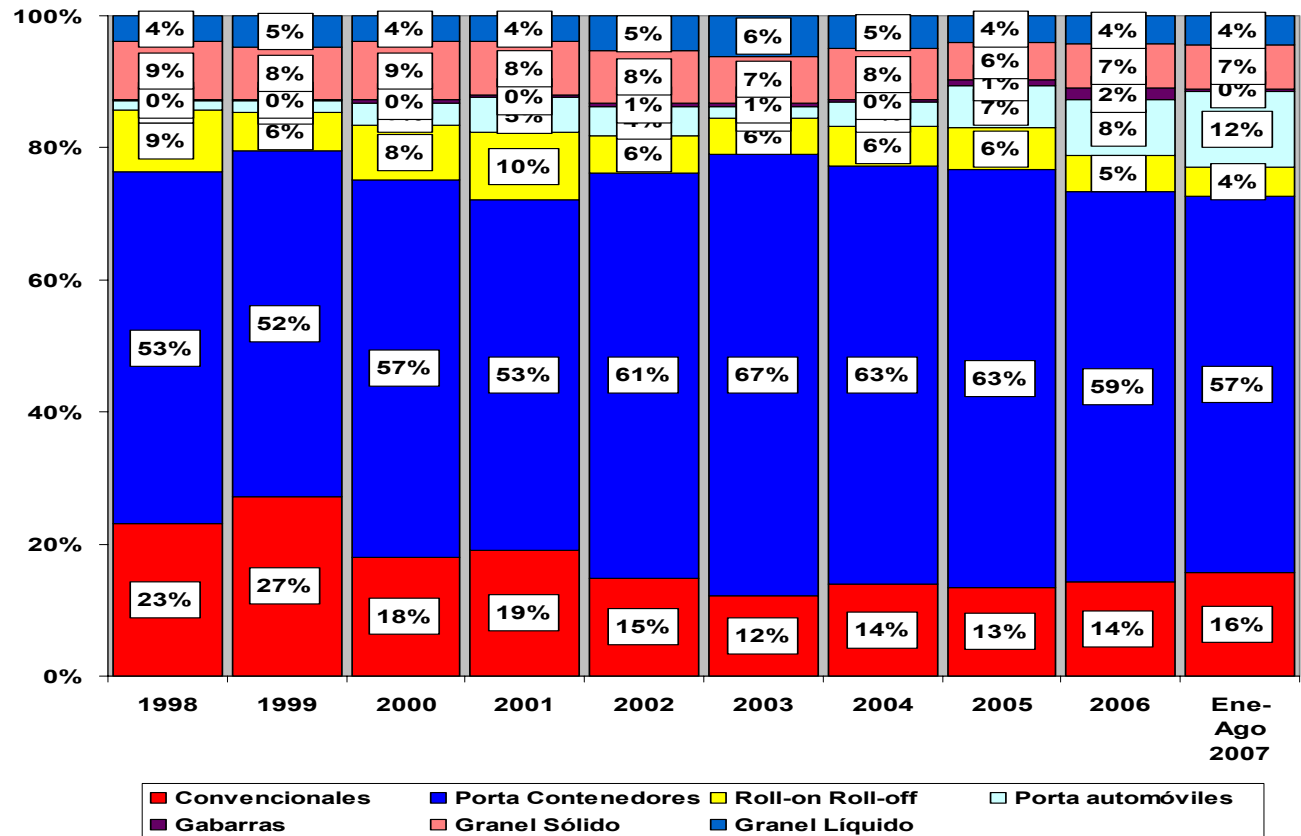
(*) Ene-Ago

Fuente: IPAPC

BUQUES ATENDIDOS EN PUERTO CABELLO

- 55-65% de los buques atendidos son porta contenedores
- Aumento de la importancia de los porta automóviles en años recientes

TIPOS DE BUQUES ATENDIDOS EN PUERTO CABELLO 1998-2007



Fuente: IPAPC



www.alv-logistica.org