

ESTADÍSTICAS DE INTERES 2008





AGREGADOS MACROECONOMICOS

VENEZUELA – PRINCIPALES AGREGADOS MACROECONOMICOS

	<u>2004</u>	<u>2005</u>	<u>2006</u>	<u>2007</u>	<u>1er trim 2008</u>
VARIACION DEL PIB A PRECIOS DE 1997 (% anual)					
TOTAL	18.3	10.3	10.3	8.4	4.8*
PETROLERO	13.7	2.6	(0.3)	(5.3)	3.3*
NO-PETROLERO	16.1	11.1	11.4	9.7	5.0*
TRANSPORTE Y ALMACENAMIENTO	24.6	14.7	10.0	13.5	5.0*
EXPORTACIONES (MILLONES \$)	39,668	55,473	65,210	69,165	22,196
IMPORTACIONES (MILLONES \$)	17,021	24,008	32,498	45,463	11,091
SALDO EN CUENTA CORRIENTE (MILLONES \$)	15,519	25,447	27,149	20,001	10,003
TASA DE INTERES (%)					
ACTIVA	18.1	16.6	15.4	22.2	23.1
PASIVA	10.7	10.5	9.5	10.1	10.9
TIPO DE CAMBIO NOMINAL (Bs/\$)					
PROMEDIO	1,887	2,112	2,150	2,150	2,150
PUNTUAL	1,920	2,150	2,150	2,150	2,150
INDICE PRECIOS AL CONSUMIDOR (%) (12 meses)	16.2	14.3	17.0	22.5	Ver INPC
TASA DE DESOCUPACION (%)	12.1	10.5	10.1	9.0	8.2

(*) vs. 1er trim
2007

Fuente: BCV, INE



VENEZUELA - PRINCIPALES AGREGADOS MACROECONOMICOS

INDICE DE PRECIOS AL CONSUMIDOR

- **El BCV cambió el año base (de 1997 a 2007) para el cálculo de los índices de precios y comenzó a calcular a partir de enero 2008 el “Índice Nacional de Precios al Consumidor”(INPC), que incluye mediciones de precios de 10 ciudades del país.**
- **El cambio del año base implica un cambio en la estructura de la cesta utilizada para calcular los índices y dificulta las comparaciones con años anteriores**

VENEZUELA - PRINCIPALES AGREGADOS MACROECONOMICOS

EVOLUCION DEL INDICE NACIONAL DE PRECIOS AL CONSUMIDOR (INPC) EN 2008

<i>Valor del índice</i>	<u>Dic. 2007</u>	<u>Enero</u>	<u>Febrero</u>	<u>Marzo</u>	<u>Abril</u>	<u>Mayo</u>	<u>Junio</u>	
INDICE GLOBAL (INPC)	100.0	103.1	105.3	107.1	108.9	112.4	115.1	
Area Metropolitana de Caracas	100.0	103.4	105.8	108.2	109.9	113.7	116.3	
<i>Variaciones intermensuales (%)</i>		<u>Enero</u>	<u>Febrero</u>	<u>Marzo</u>	<u>Abril</u>	<u>Mayo</u>	<u>Junio</u>	<u>Acum. 2008</u>
INDICE GLOBAL (INPC)		3.1	2.1	1.7	1.7	3.2	2.4	15.1
Alimentos y Bebidas no Alcohólicas		4.2	1.3	1.1	1.8	6.1	3.5	19.3
Bebidas Alcohólicas y Tabaco		4.3	1.2	4.5	1.4	2.1	1.7	16.0
Vestido y Calzado		1.5	0.9	1.5	1.2	1.2	1.4	7.9
Alquiler de Vivienda		1.3	1.3	0.8	1.0	0.7	1.0	6.2
Servicios de la vivienda, ex. Teléfono		0.1	0.7	0.6	0.0	0.2	0.4	2.0
Equipamiento del Hogar		2.1	3.0	2.9	1.7	2.9	2.1	15.6
Salud		3.6	3.3	3.1	2.0	1.9	1.7	17.5
Transporte		3.4	3.6	2.5	2.8	2.0	2.0	17.5
Comunicaciones		0.0	0.9	0.8	0.2	0.2	0.1	2.2
Esparcimiento y Cultura		3.6	2.7	1.4	1.2	1.2	2.1	12.8
Servicios de Educación		1.4	1.4	1.4	1.2	0.5	1.4	7.4
Restaurantes y Hoteles		4.6	4.4	2.5	2.1	4.3	3.4	23.1
Bienes y Servicios Diversos		2.8	3.2	2.3	1.8	2.4	2.4	15.7

Fuente: BCV

VENEZUELA - PRINCIPALES AGREGADOS MACROECONOMICOS

EVOLUCION DEL INDICE NACIONAL DE PRECIOS AL CONSUMIDOR (INPC) EN 2008

<i>Variaciones intermensuales (%)</i>	<u>Enero</u>	<u>Febrero</u>	<u>Marzo</u>	<u>Abril</u>	<u>Mayo</u>	<u>Junio</u>	<u>Acum. 2008</u>
INDICE GLOBAL (INPC)	3.1	2.1	1.7	1.7	3.2	2.4	15.1
Bienes	3.3	1.5	1.6	1.7	4.1	2.7	15.9
No-durables	3.8	1.4	1.5	1.8	5.1	3.2	17.8
Semi-durables	1.7	1.3	1.8	1.5	1.3	1.6	9.7
Durables	3.1	3.0	1.5	1.4	1.8	1.7	13.2
Agrícolas	2.9	(3.2)	(2.5)	1.3	6.8	4.7	10.0
Pesqueros	6.2	4.0	4.2	2.4	0.1	1.0	19.2
Agroindustriales	4.3	2.8	2.1	1.9	6.4	3.5	22.8
Otros manufacturados	2.5	1.7	2.0	1.5	1.8	1.7	11.7
Servicios	2.8	2.9	2.0	1.6	2.0	2.0	14.0
Básicos	1.5	1.4	2.4	2.3	1.0	1.0	10.0
Otros	3.0	3.2	2.0	1.4	2.3	2.1	14.8

Fuente: BCV

VENEZUELA - PRINCIPALES AGREGADOS MACROECONOMICOS

- A cuando las dos series de índices (INPC e IPC Area Metropolitana) no son directamente comparables, la evolución del INPC en ene-junio 2008 (15.1%) equivale en un incremento anual de más de 30%, significativamente mayor que el experimentado en años anteriores.

Fuente: BCV

INDICE DE PRECIOS AL CONSUMIDOR (IPC) AREA METROPOLITANA 1997-2007 (Base 1997=100)

Fecha	Indice	Tasa puntual de inflación anual (Dic vs. Dic) (%)
Dic. 2007	753.0	22.5%
Nov. 2007	729.0	20.7%*
Oct. 2007	698.6	17.2%*
Sept. 2007	681.9	15.3%*
Ago.2007	673.0	15.9%*
Jul. 2007	665.9	17.2%*
Jun. 2007	662.6	19.4%*
Dic. 2006	614.8	17.0%
Dic. 2005	525.6	14.3%
Dic. 2004	459.7	16.2%
Dic. 2003	395.7	30.4%
Dic. 2002	303.5	31.2%
Dic. 2001	231.3	12.3%
Dic. 2000	206.0	13.4%
Dic. 1999	181.6	20.0%
Dic. 1998	151.3	29.9%
Dic. 1997	116.5	

* mes.2007 vs. mes.2006



VENEZUELA - PRINCIPALES AGREGADOS MACROECONOMICOS

- En el índice de precios al mayor (IPM) se mantiene la base de 1997=100
- El incremento del IPM en ene-junio 2008 fue de 11.8%

INDICE DE PRECIOS AL MAYOR 1997-2008 (Base 1997=100)

Fecha	Indice	Tasa puntual de inflación anual (Año vs. Año anterior) (%)
Jun.2008	980.9	20.3%*
May.2008	966.0	20.4%*
Abr.2008	948.9	19.7%*
Mar.2008	933.4	19.4%*
Feb.2008	917.3	17.1%*
Ene.2008	898.7	17.8%*
2007	814.0	16.4%
2006	699.1	12.9%
2005	619.0	16.9%
2004	529.4	30.0%
2003	407.2	53.0%
2002	266.1	37.9%
2001	193.0	11.2%
2000	173.6	14.1%
1999	152.1	

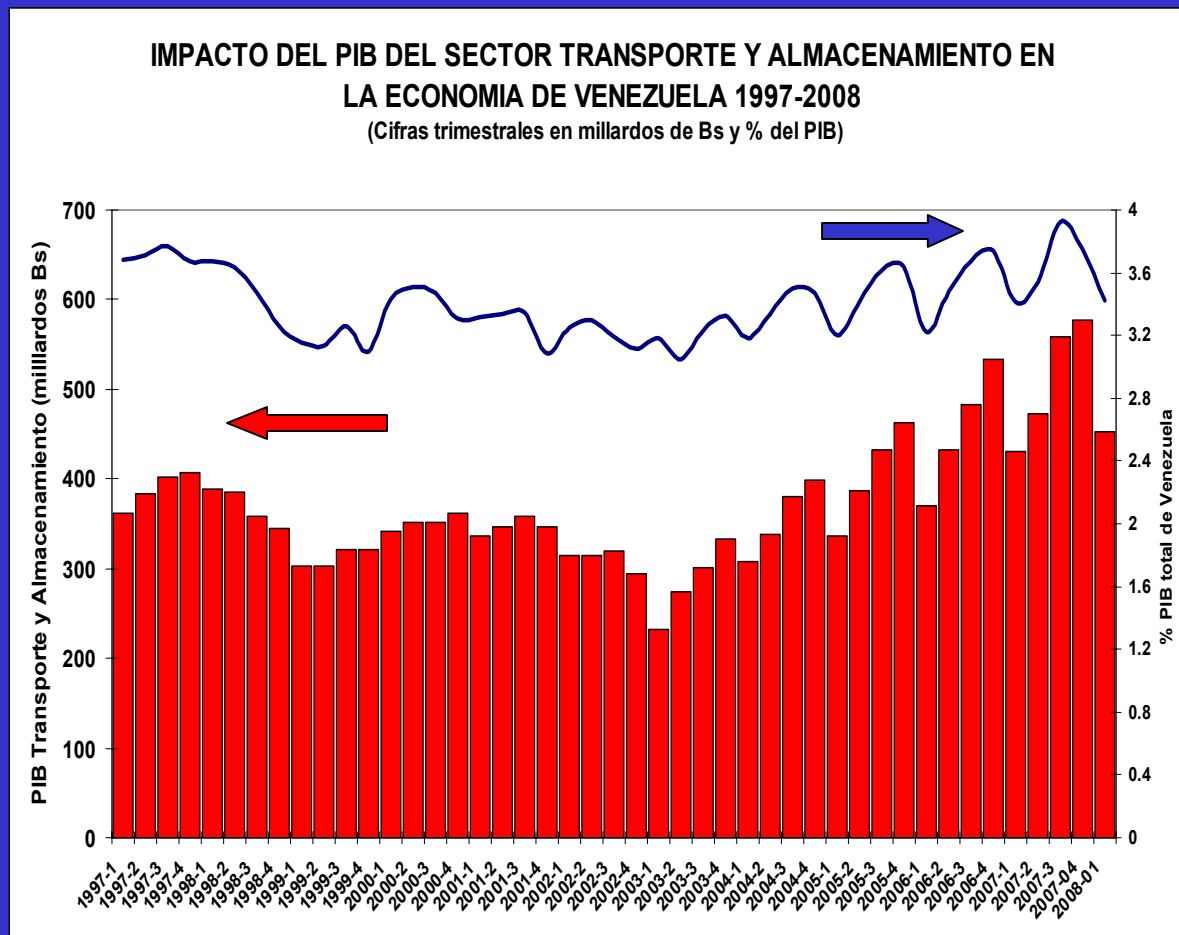
* mes.2008 vs.mes.2007

Fuente: BCV

EL TRANSPORTE Y ALMACENAMIENTO EN LA ECONOMÍA DE VENEZUELA

- El PIB trimestral del sector se mantuvo en el rango de 300 a 400 millardos Bs entre 1997 y 2004. En 2005 y 2007 estuvo entre 400 a 550 millardos Bs, con un máximo de 578 millardos en el 4to. trimestre de 2007
- En el 1er trimestre de 2008 fue 453 millardos (453 millones BsF), cifra 5% superior a la del 1er trimestre de 2007
- Sin embargo, la participación del sector en la economía se mantuvo estable en todo el período, entre 3.1 y 3.9%

Fuente: BCV



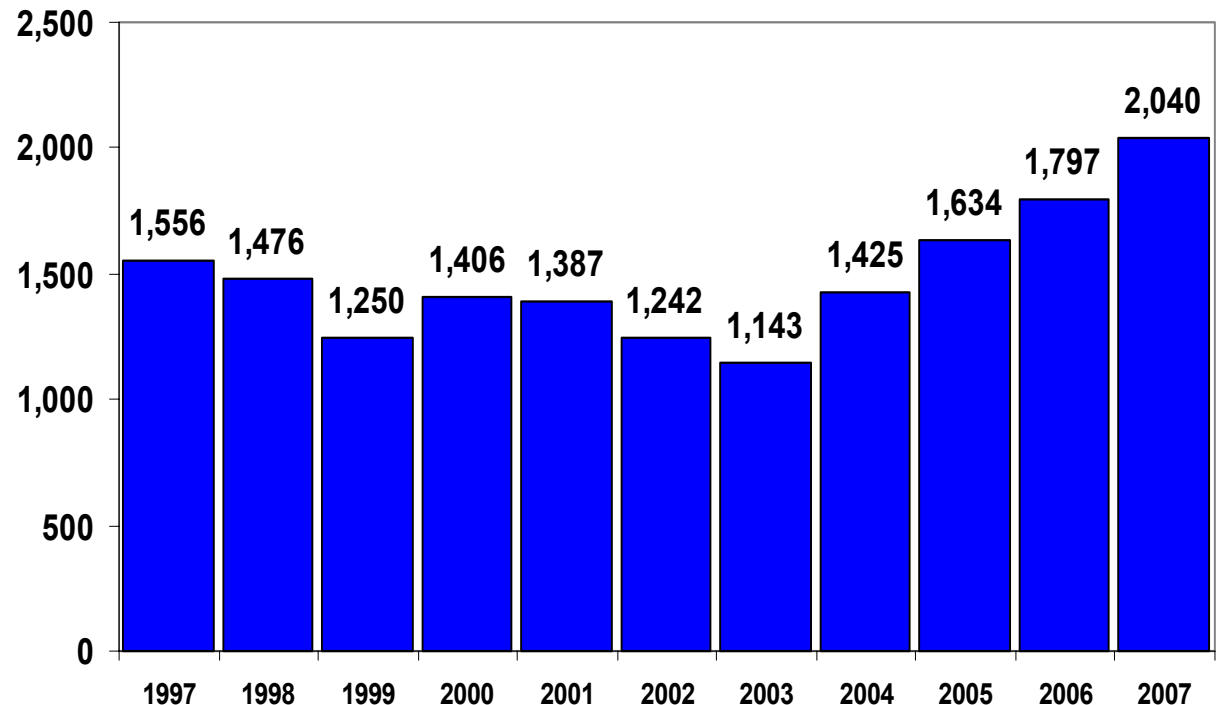
EL TRANSPORTE Y ALMACENAMIENTO EN LA ECONOMÍA DE VENEZUELA

- El PIB del sector alcanzó en 2007 un record histórico de 2.040 millardos de Bs. y creció 13.5% respecto a 2006
- Sin embargo, esto refleja básicamente el crecimiento global de la economía, pues la participación del sector en la economía se mantuvo estable, pasando de 3.4% en 2006 a 3.7% en 2007

Fuente: BCV

EVOLUCION DEL PIB DEL SECTOR TRANSPORTE Y ALMACENAMIENTO DE VENEZUELA 1997-2007

(cifras anuales en millardos de Bolívares a precios de 1997)





COMERCIO EXTERIOR DE VENEZUELA

COMERCIO EXTERIOR DE VENEZUELA

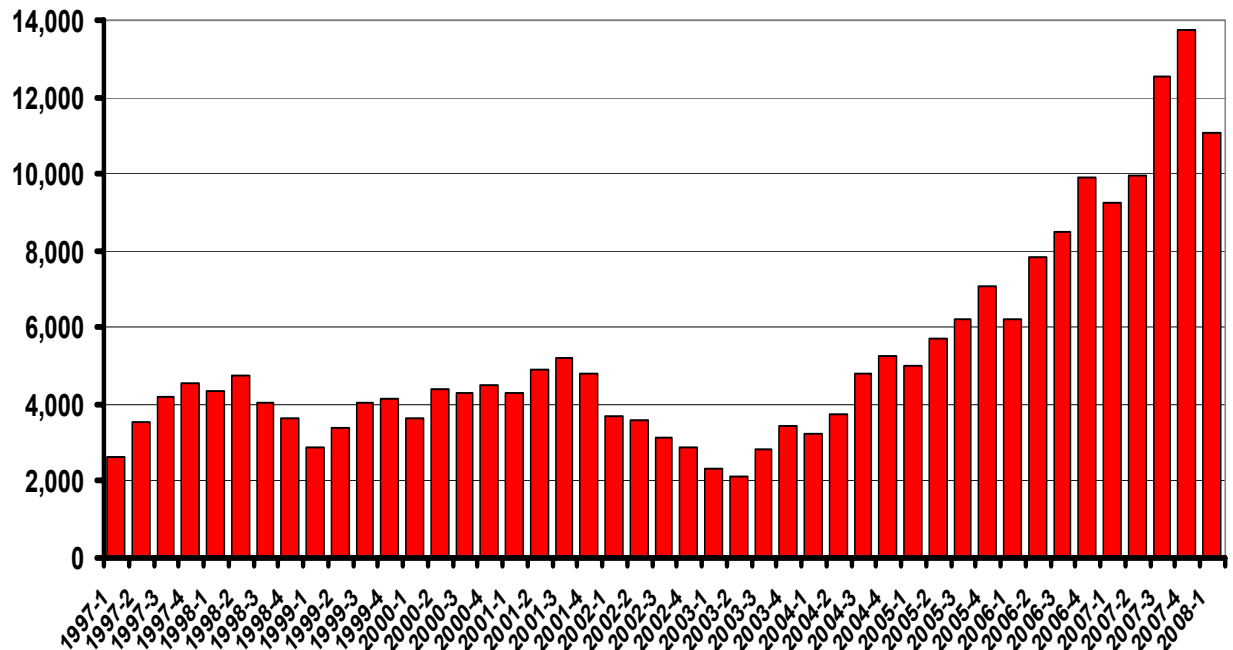
(cifras trimestrales)

- Las importaciones del 1er. trim. 2008 fueron de 11.090 MM\$, 20% mayores que las del 1er trim. de 2007.
- Las importaciones acumuladas de los últimos cuatro trimestres suman 47.300 MM\$!!!!
- El máximo trimestral ocurrió en el 4to. trim. de 2007, cuando las importaciones fueron de 13.700 MM\$

Fuente: BCV

EVOLUCION DE LAS IMPORTACIONES DE VENEZUELA 1997-2008

(Cifras trimestrales en millones de \$)



COMERCIO EXTERIOR DE VENEZUELA

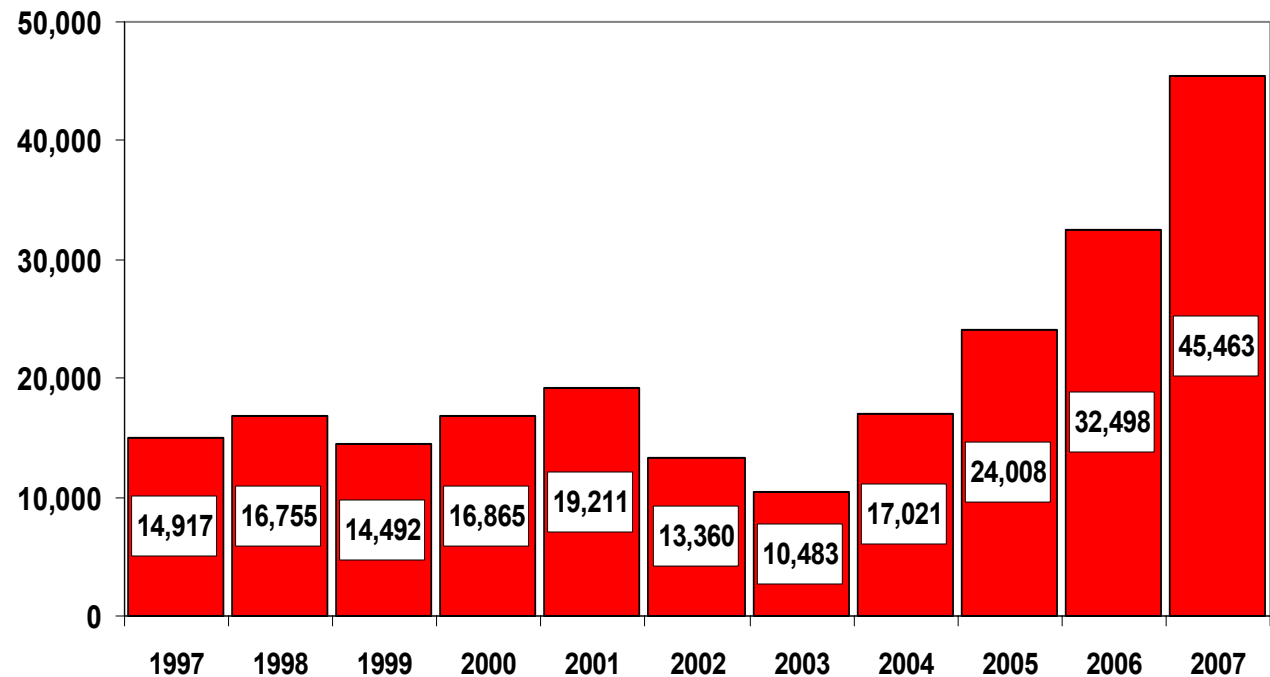
(cifras anuales)

- Las importaciones en 2007 alcanzaron un record histórico de 45.463 MM\$!!!
- El crecimiento de las importaciones fue de 40% respecto a 2006

Fuente: BCV

EVOLUCION DE LAS IMPORTACIONES DE VENEZUELA 1997-2007

(Cifras anuales en millones de \$)



COMERCIO EXTERIOR DE VENEZUELA

VENEZUELA - IMPORTACIONES POR ADUANA

- En 2007 Puerto Cabello fortaleció su posición como el mayor puerto de importación del país
- Puerto Cabello, La Guaira y Maiquetía representan 67% del total de importaciones
- Guamache y San Antonio tuvieron los mayores incrementos relativos de actividad

<u>ADUANA</u>	<u>Ene - Nov 2006</u>		<u>Ene - Nov 2007</u>	
	<u>MM\$</u>	<u>%</u>	<u>MM\$</u>	<u>%</u>
PUERTO CABELLO	9,398	33.6	13,723	35.9
LA GUAIRA	4,837	17.3	6,551	17.1
MAIQUETIA	4,319	15.4	5,363	14.0
MARACAIBO	1,808	6.5	2,165	5.7
SAN ANTONIO	1,880	6.7	3,381	8.8
GUANTA	930	3.3	1,490	3.9
LAS PIEDRAS	1,210	4.3	625	1.6
GUAMACHE	1,150	4.1	2,284	6.0
PUERTO SUCRE	656	2.3	561	1.5
PUERTO ORDAZ	803	2.9	741	1.9
VALENCIA	527	1.9	655	1.7
OTROS	489	1.7	693	1.8
TOTAL	28,007	100.0	38,232	100.0

Fuente: INE

COMERCIO EXTERIOR DE VENEZUELA

VENEZUELA - IMPORTACIONES POR ADUANA

- En ene-marzo 2008 se mantuvo el predominio de Puerto Cabello, La Guaira y Maiquetia como principales aduanas de importación (65.3% del total de importaciones)
- San Antonio registró una proporción de importaciones superior a sus valores históricos normales

<u>ADUANA</u>	<u>Ene - Mar 2007</u>		<u>Ene - Mar 2008</u>	
	<u>MM\$</u>	<u>%</u>	<u>MM\$</u>	<u>%</u>
PUERTO CABELLO	3,020	34.2	3,035	31.7
LA GUAIRA	1,474	16.7	1,893	19.7
MAIQUETIA	1,268	14.4	1,432	14.9
MARACAIBO	493	5.6	717	7.5
SAN ANTONIO	670	7.6	1,047	10.9
GUANTA	390	4.4	323	3.4
LAS PIEDRAS	297	3.4	88	0.9
GUAMACHE	497	5.6	345	3.6
PUERTO SUCRE	130	1.5	19	0.2
PUERTO ORDAZ	246	2.8	297	3.1
VALENCIA	146	1.7	211	2.2
OTROS	188	2.1	181	1.9
TOTAL	8,819	100.0	9,588	100.0

Fuente: INE

COMERCIO EXTERIOR DE VENEZUELA

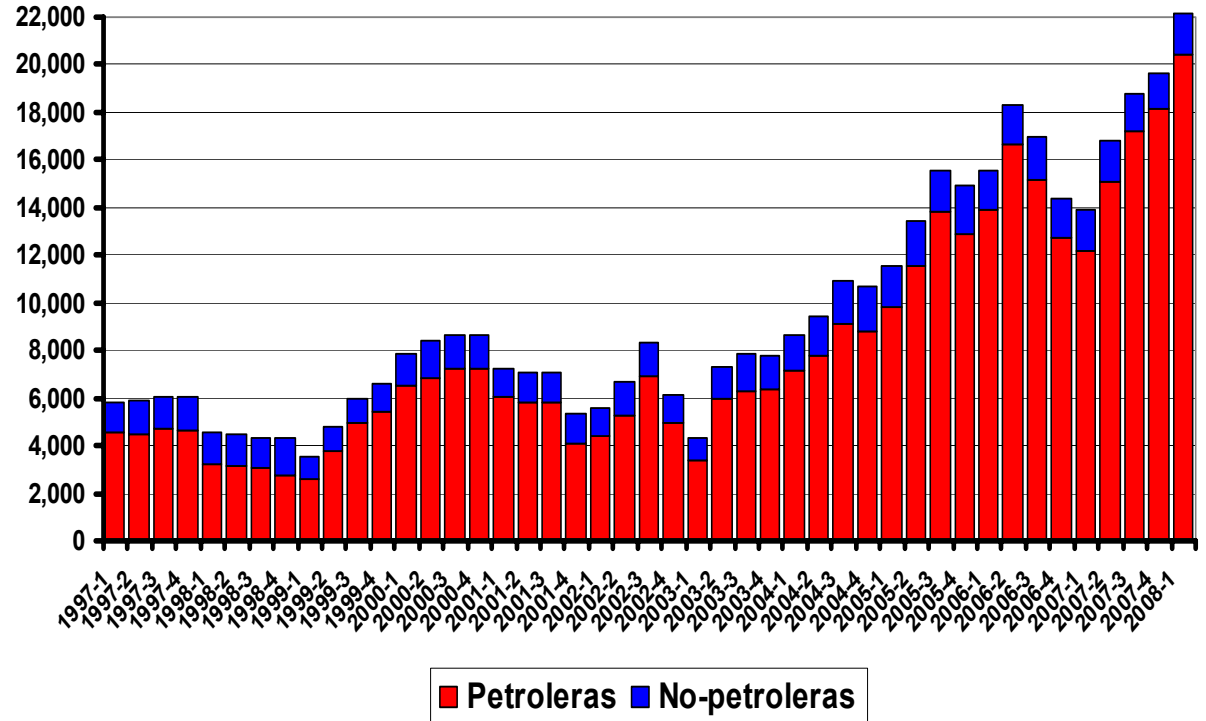
(cifras trimestrales)

- En el 1er trim. de 2008 las exportaciones superaron por primera vez la cifra de 22.000 MM\$
- Las exportaciones petroleras fueron de 20.450 MM\$, reflejo de los elevados precios prevalectentes del petróleo.

Fuente: BCV

EVOLUCION DE LAS EXPORTACIONES DE VENEZUELA 1997-2008

(Cifras trimestrales en millones de \$)



COMERCIO EXTERIOR DE VENEZUELA

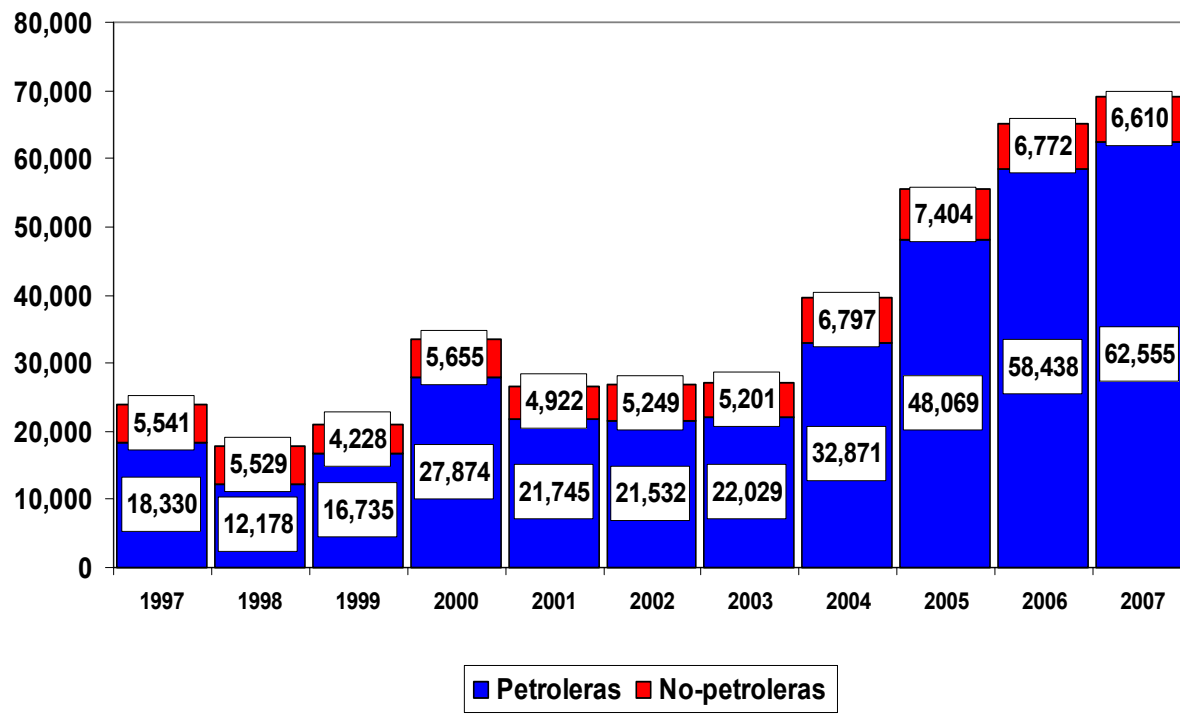
(cifras anuales)

- La dependencia del petróleo ha aumentado significativamente.
- En 1998 las exportaciones no-petroleras eran 31% del total, en 2007 sólo representaron 10%
- En 2007 las exportaciones petroleras aumentaron 7%, básicamente por efecto de precios, mientras que las no-petroleras se mantuvieron estables.

Fuente: BCV

EVOLUCION DE LAS EXPORTACIONES DE VENEZUELA 1997-2007

(Cifras anuales en millones de \$)



COMERCIO EXTERIOR DE VENEZUELA

- Exportaciones de petróleo del sector privado (registradas en Guanta y Maracaibo) distorsionan las estadísticas
- Disminuciones importantes de las exportaciones por Puerto Cabello y San Antonio

Fuente: INE

VENEZUELA - EXPORTACIONES POR ADUANA

<u>ADUANA</u>	<u>Ene - Dic 2006</u>		<u>Ene - Dic 2007</u>	
	<u>MM\$</u>	<u>%</u>	<u>MM\$</u>	<u>%</u>
GUANTA	9,672	61.2	5,545	32.7
PUERTO ORDAZ	3,075	19.5	2,708	16.0
PUERTO CABELLO	1,447	9.2	1,158	6.8
MARACAIBO	442	2.8	6,201	36.6
SAN ANTONIO	515	3.3	363	2.1
MAIQUETIA	236	1.5	218	1.3
LA GUAIRA	67	0.4	92	0.5
LAS PIEDRAS	74	0.5	41	0.2
OTROS	275	1.7	638	3.8
TOTAL	15,803	100.0	16,964	100.0
No-petroleras	6,816		6,278	-8%

(Variación)

COMERCIO EXTERIOR DE VENEZUELA

- El valor unitario de las importaciones ha aumentado progresivamente, reflejo de una mayor proporción de productos terminados y del incremento general de precios

VALOR UNITARIO CORRIENTES COMERCIO EXTERIOR (US\$/Ton)

	<u>Importaciones</u>	<u>Exportaciones</u>
2007	2,712	659
2006	2,037	431
2005	1,785	534
2004	1,301	548
2003	912	381
2002	960	513

No incluyen petróleo
crudo ni productos
refinados

Fuente: INE. Cálculos propios

COMERCIO EXTERIOR DE VENEZUELA PRINCIPALES RUBROS EN 2006 Y 2007

IMPORTACIONES

<u>Capítulos</u>	<u>% valor importaciones</u>	
	<u>2007</u>	<u>2006</u>
87 (Vehículos)	18.0%	16.1%
84 (Mat. Mecánicos)	17.1%	17.6%
85 (Mat. Eléctricos)	14.0%	15.1%
1 a 24 (Agropecuarios)	10.0%	9.8%

49.1%

EXPORTACIONES

<u>Capítulos</u>	<u>% valor exportaciones</u>	
	<u>2007</u>	<u>2006</u>
72 (Hierro y acero)	34.2%	35.7%
76 (Aluminio)	17.9%	24.3%
29 (Quím.orgánicos)	9.0%	8.0%
87 (Vehículos)	5.2%	3.8%
28 (Quím. Inorgánicos)	4.7%	6.5%

52.1%

Fuente: INE, Cálculos propios

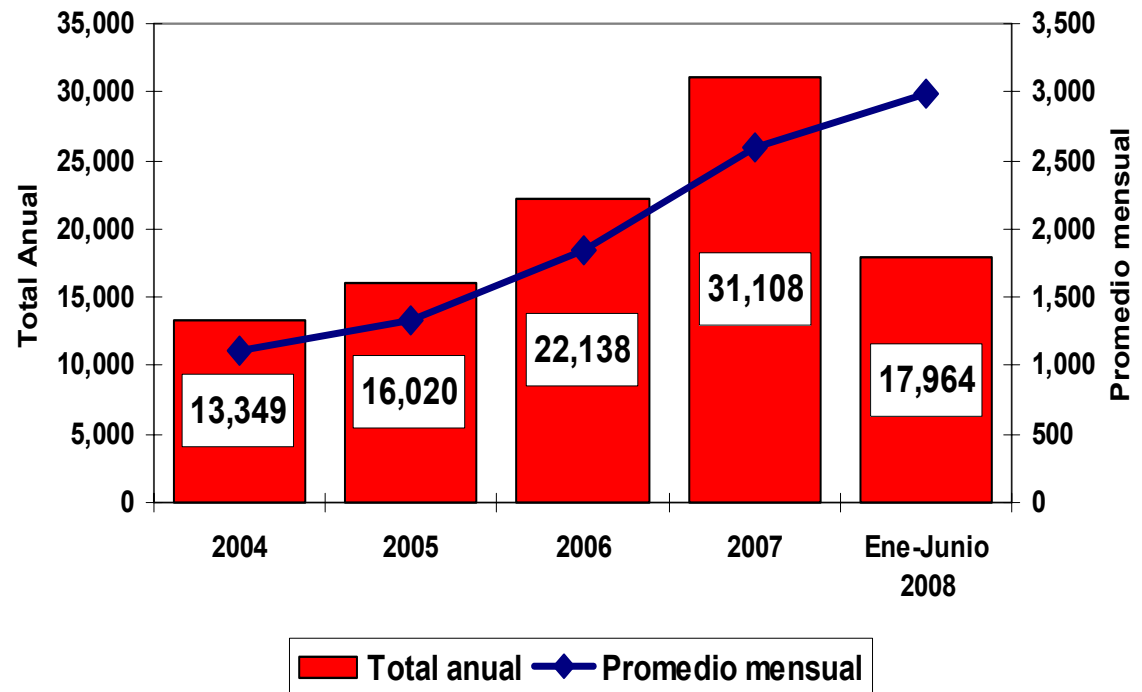


CONTROL DE CAMBIOS

CONTROL DE CAMBIOS

- El promedio mensual de divisas otorgadas por CADIVI para importaciones aumentó de 1.000 MM\$ en 2004 a casi 3.000 MM\$ en ene-junio 2008

DIVISAS CADIVI PARA IMPORTACIONES 2004-2008 (cifras en MM\$)

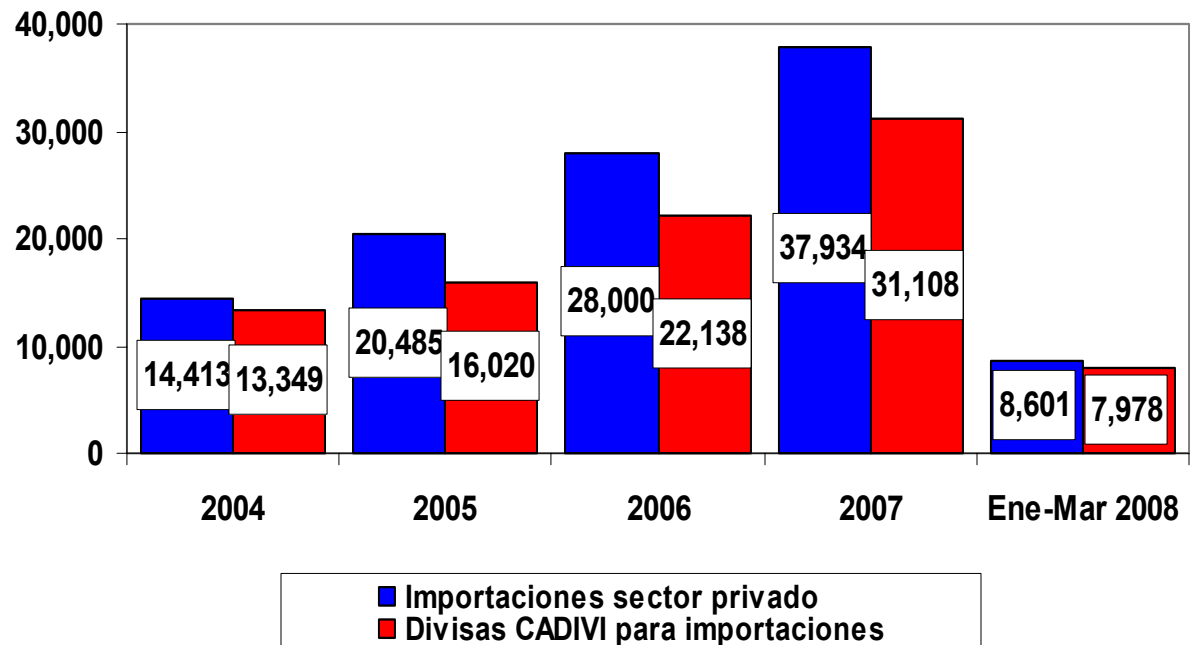


Fuente: CADIVI

CONTROL DE CAMBIOS

- El monto de divisas otorgadas por CADIVI para importaciones representó 82% del total de importaciones del sector privado en el período 2004-2007
- En ene-marzo 2008 esta proporción subió a 93%.

IMPORTACIONES SECTOR PRIVADO VS. DIVISAS CADIVI PARA IMPORTACIONES (cifras en MM\$)

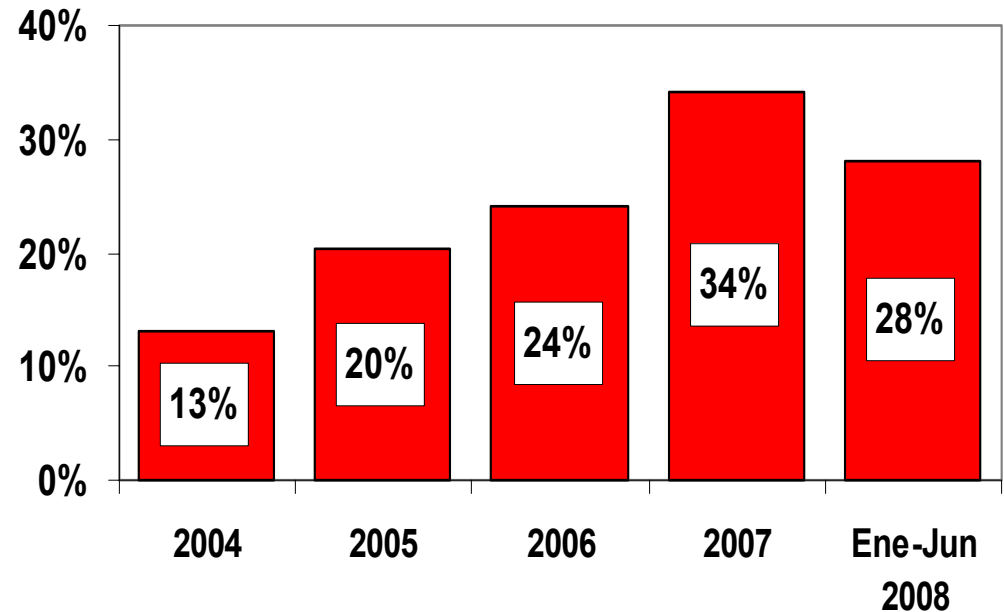


Fuente: BCV, CADIVI, cálculos propios

CONTROL DE CAMBIOS

- Las importaciones vía convenio ALADI no estuvieron sometidas a las restricciones aplicables a terceros países (resolución 195 del MILCO) hasta fines de 2007
- Ello se tradujo en una importante reorientación de las fuentes de suministro del país respecto a 2004 (de 13% a 34% del total de importaciones)
- La introducción de restricciones a las importaciones de ALADI ha disminuido esa fracción a 28% en ene-jun 2008. En junio 2008 la fracción correspondiente a ALADI fue de sólo 14%

% IMPORTACIONES DE PAISES ALADI EN AUTORIZACIONES DIVISAS CADIVI



Fuente: CADIVI



VENTAS DE VEHICULOS

VENTAS DE VEHICULOS

- El promedio mensual de ventas ene-jun 2008 fue de 25.800 vehículos, cifra inferior en 37% al promedio mensual de 2007 (41.000) y 27% inferior al promedio ene-jun 2007 (35.500)
- En el caso de los camiones, las ventas fueron inferiores en 22% al promedio de 2007 y 10% inferiores al promedio ene-jun 2007

	<u>2005</u>	<u>%</u>	<u>2006</u>	<u>%</u>	<u>2007(**)</u>	<u>%</u>	<u>Ene-Jun 2008(**)</u>	<u>%</u>
VENTAS TOTALES (*)	228,378	100	343,351	100	491,899	100	154,576	100
Ensamblados en el país	139,166	61	157,508	46	155,534	32	72,095	47
Importados	89,212	39	185,843	54	336,365	68	82,481	53
CAMIONES								
Medianos (4,5 a 20 ton)	18,431	8	24,758	7	25,129	5	10,790	7
Pesados (más de 20 ton)	<u>3,942</u>	<u>2</u>	<u>5,668</u>	<u>2</u>	<u>8,972</u>	<u>2</u>	<u>2,523</u>	<u>2</u>
Medianos + Pesados	22,373	10	30,426	9	34,101	7	13,313	9

(*) Automóviles, autobuses y camiones

(**) Cifras preliminares

Fuente: Cavenez, cálculos propios

REPOSICION DE FLOTA PESADA

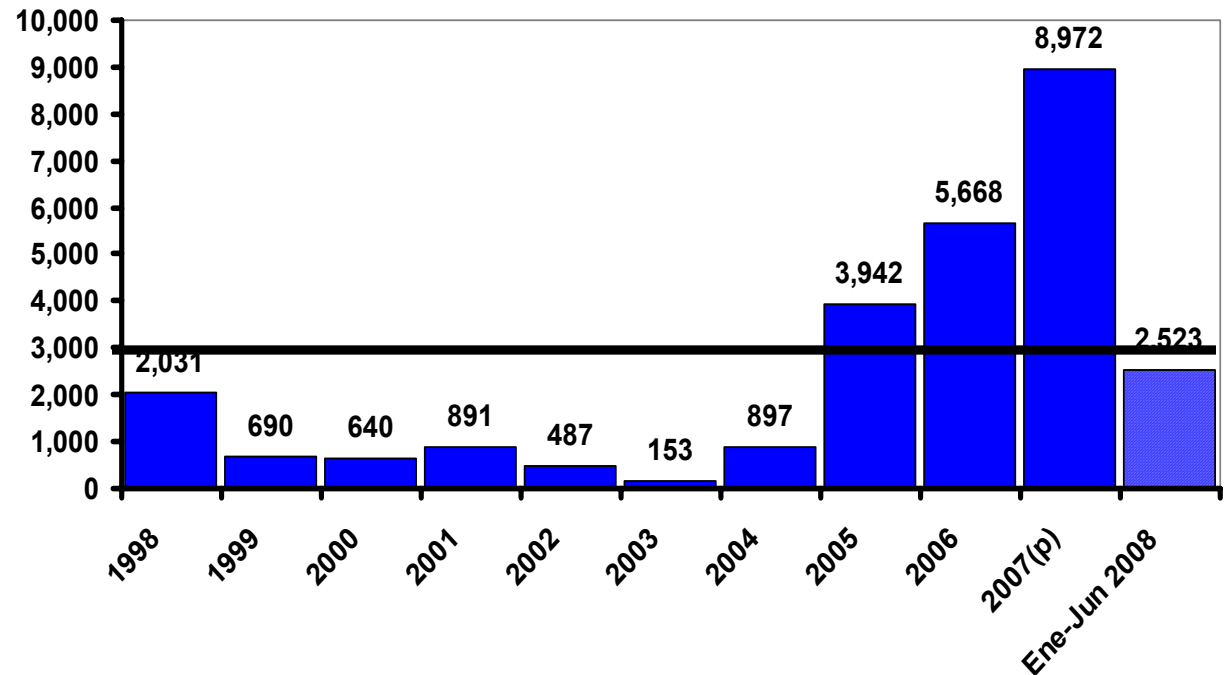
- Las ventas combinadas de 2005, 2006 y 2007 suman 18,600 unidades, monto superior en 3,000 unidades al parque total para fines de 2004
- Las ventas promedio de ene-jun 2008 fueron 44% inferiores al promedio de 2007 y 35% inferiores al promedio ene-jun 2007

Fuente: Cavenez

EVOLUCION DE LAS VENTAS DE CAMIONES PESADOS EN VENEZUELA

1998-2008

(Unidades)

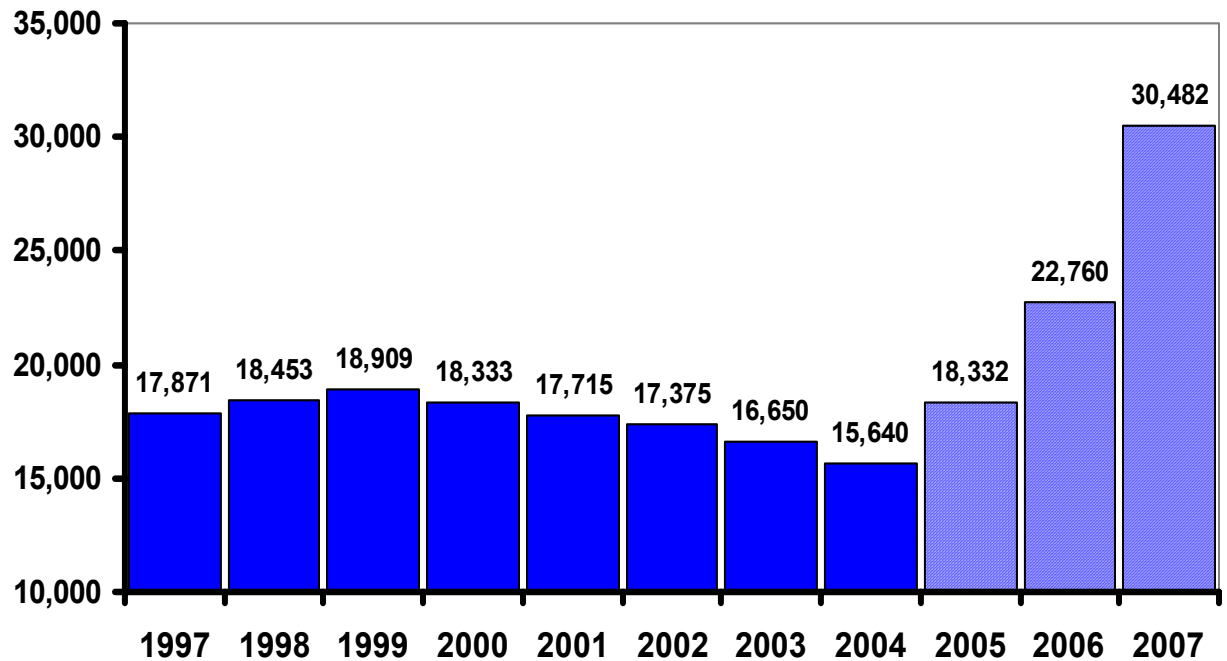


ESTIMACION DEL PARQUE NACIONAL DE FLOTA PESADA

- Las proyecciones de evolución del parque nacional de camiones pesados se basan en una tasa estimada de desincorporaciones de unas 1.250 unidades anuales (promedio histórico de 1997-2004)

Fuente: Cavenez, cálculos propios

EVOLUCION DEL PARQUE DE CAMIONES PESADOS EN VENEZUELA 1997-2007
(Unidades)





ADIESTRAMIENTO DE CONDUCTORES

ADIESTRAMIENTO DE CONDUCTORES

- La Cámara de Transporte del Centro (Catracentro), en colaboración con la Universidad de Carabobo y con el patrocinio de la empresa IVECO, inició en marzo de 2007 las actividades de la Escuela de Conductores.
- Los candidatos que culminan el adiestramiento obtienen un certificado de "Operador Integral de Unidades de Carga Pesada" luego de completar una formación intensiva teórica y práctica, que tiene una duración de dos meses con un programa que abarca 200 horas.

ESCUELA DE CONDUCTORES

(Catracentro-Fundación Universidad Carabobo-Iveco)

<u>Año</u>	<u>Promoción</u>	<u>Participantes</u>	<u>Status</u>
2007	1a	21	Graduados
	2a	31	Graduados
	3a	25	Graduados
	4a	16	Graduados
2008	5a	<u>27</u>	
	<i>Sub-total</i>	<i>120</i>	
2008	6a	25	Cursando
	7a	25	Cursando
	8a	<u>30</u>	Cursando
	<i>Sub-total</i>	<i>80</i>	

Fuente: Catracentro

ADiestRAMIENto DE CONDUCTORES

- Esfuerzo sostenido por parte de Asoquim desde 1998
- Incremento de la capacidad de adiestramiento en transporte de mercancías peligrosas desde 2004
- 50% de los cursos y 50% de los participantes en 2005-2007
- Certificado Asoquim se ha convertido en requisito de hecho exigido por las autoridades

Fuente: Asoquim

ASOQUIM - PROGRAMA DE ADiestRAMIENto TRANSPORTE DE MERCANCÍAS PELIGROSAS

<u>Año</u>	<u>Talleres</u>	<u>%</u>	<u>Participantes</u>	<u>%</u>
1998	29	16%	676	18%
1999	10	5%	213	6%
2000	7	4%	134	4%
2001	8	4%	165	4%
2002	5	3%	105	3%
2003	4	2%	72	2%
2004	15	8%	273	7%
2005	31	17%	643	18%
2006	37	20%	701	19%
2007	24	13%	482	13%
2008(*)	<u>13</u>	<u>7%</u>	<u>209</u>	<u>6%</u>
TOTAL	183	100%	3,673	100%

(*) Ene-Jun



MOVIMIENTO PORTUARIO



MOVIMIENTO PORTUARIO

- El fuerte incremento de las importaciones (de 17.021 MM\$ en 2004 a 45.463 MM\$ en 2007) no se ha traducido en un colapso de los puertos porque no ha habido aumentos importantes en los tonelajes manejados por los puertos (aprox. 11 MM ton en ambos años), reflejo del cambio de la estructura de las importaciones y del aumento del valor unitario (de 1.301 \$/ton en 2004 a 2.712 \$/ton en 2007).
- Ha habido sin embargo un fuerte incremento en el movimiento de contenedores (de 920 mil TEU's en 2004 a más de 1.3 millones TEU's en 2007).
- Este aumento de tráfico, unido a diversas barreras adicionales, se ha traducido en congestiones y retrasos importantes en Puerto Cabello, que maneja aprox. 65% del movimiento de contenedores del país y más del 75% del tonelaje total

PUERTO CABELLO

PUERTO CABELLO	Ene-Abril		
	<u>2008</u>	<u>2007</u>	<u>2006</u>
MOVIMIENTO TOTAL CARGA (millones ton)	2.8	9.0	9.1
MOVIMIENTO CONTENEDORES (miles TEUs)	230	832	844

DETALLES MOVIMIENTO (%)		Ene-Abril		
		<u>2008</u>	<u>2007</u>	<u>2006</u>
Tonelaje Movilizado	Contenedores	45	53	58
	Carga a granel	43	31	29
	Carga suelta	12	16	13
Tonelaje Movilizado	Importaciones	85	84	75
	Exportaciones	8	9	11
	Trasbordos	3	4	8
	Cabotaje	4	3	6
Contenedores Movilizados	Importaciones	46	47	43
	Exportaciones	49	47	43
	Trasbordos	4	5	11
	Cabotaje	1	1	3

Fuente: IPAPC

LA GUAIRA

LA GUAIRA	Ene-Mayo		
	<u>2008</u>	<u>2007</u>	<u>2006</u>
MOVIMIENTO TOTAL CARGA (miles ton)	248	659	654
MOVIMIENTO CONTENEDORES (miles TEUs)	158	422	328

DETALLES MOVIMIENTO (%)		Ene-Mayo		
		<u>2008</u>	<u>2007</u>	<u>2006</u>
Tonelaje	Carga a granel	82	74	71
Movilizado	Carga general	18	26	29
Tonelaje	Importaciones	100	99	94
Movilizado	Exportaciones	0	0	0
	Cabotaje	0	1	6
Contenedores	Importaciones	47	46	50
Movilizados	Exportaciones	52	49	49
	Cabotaje	1	5	1

Fuente: PLCSA



MARACAIBO

MARACAIBO	<u>2007*</u>	<u>2006</u>
MOVIMIENTO TOTAL CARGA (miles ton)	321	864
MOVIMIENTO CONTENEDORES (miles TEUs)	16	32

DETALLES MOVIMIENTO (%)		<u>2007*</u>	<u>2006</u>
Tonelaje	Contenedores	25	18
Movilizado	Carga a granel	62	61
	Carga suelta	13	21
Tonelaje	Importaciones	91	89
Movilizado	Exportaciones	9	11
	Cabotaje	0	0

* Enero-Mayo

Fuente: Puerto de Maracaibo



GUANTA

GUANTA	Ene-Junio		
	<u>2008</u>	<u>2007</u>	<u>2006</u>
MOVIMIENTO TOTAL CARGA (miles ton)	561	887	829
MOVIMIENTO CONTENEDORES (miles TEUs)	18	40	49

DETALLES MOVIMIENTO (%)		Ene-Mayo		
		<u>2008</u>	<u>2007</u>	<u>2006</u>
Tonelaje Movilizado	Importaciones	59	65	56
	Exportaciones	18	11	22
	Cabotaje	23	24	22
Contenedores Movilizados	Importaciones	49	46	45
	Exportaciones	48	46	43
	Cabotaje	3	8	12

Fuente: Puertos de Anzoátegui S.A.

MOVIMIENTO DE CARGA EN LOS PRINCIPALES PUERTOS DE VENEZUELA (cifras en millones de toneladas)

- El tonelaje manejado en 2007 fue similar al de 2006 y el promedio mensual en ene-jun 2008 parecería ser ligeramente inferior, aunque todavía sólo hay estadísticas parciales para el semestre

<u>PUERTO</u>	<u>1998</u>	<u>1999</u>	<u>2000</u>	<u>2001</u>	<u>2002</u>	<u>2003</u>	<u>2004</u>	<u>2005</u>	<u>2006</u>	<u>2007</u>	<u>Ene-Jun 2008</u>
PUERTO CABELLO	9,5	8,6	8,6	8,6	6,8	5,1	7,7	7,8	9,1	9,0	2,8 Ene-Abril
LA GUAIRA	2,1	1,8	0,8	2,0	1,6	1,2	1,8	0,7	0,7	0,7	0,3 Ene-Mayo
MARACAIBO	1,2	1,1	1,3	1,2	0,8	0,9	0,8	0,7	0,9	0,3(*)	nd
GUANTA	-	-	-	0,9	0,7	0,7	0,9	0,7	0,8	0,9	0,6
TOTAL	12,8	11,7	10,7	12,7	9,9	7,9	11,2	9,8	11,5	10,9+	3,7+

(*) Ene-May

Fuente: CEPAL, estadísticas de cada puerto



MOVIMIENTO DE CARGA EN LOS PRINCIPALES PUERTOS DE VENEZUELA (cifras en miles de TEU's)

- Igualmente, los puertos estarían manejando un tráfico de contenedores ligeramente inferior al de 2006 y 2007

<u>PUERTO</u>	<u>1998</u>	<u>1999</u>	<u>2000</u>	<u>2001</u>	<u>2002</u>	<u>2003</u>	<u>2004</u>	<u>2005</u>	<u>2006</u>	<u>2007</u>	<u>Ene-Jun 2008</u>
PUERTO CABELLO	487	496	551	621	506	380	598	734	844	832	230 <small>Ene-Abril</small>
LA GUAIRA	303	238	238	304	216	151	261	328	342	422	158 <small>Ene-Mayo</small>
MARACAIBO	-	21	-	66	31	24	29	27	32	16(*)	nd
GUANTA	-	-	-	-	28	28	33	37	49	40	18
TOTAL	790	755	789	991	781	583	921	1,126	1,267	1,310+	406+

(*) Ene-May

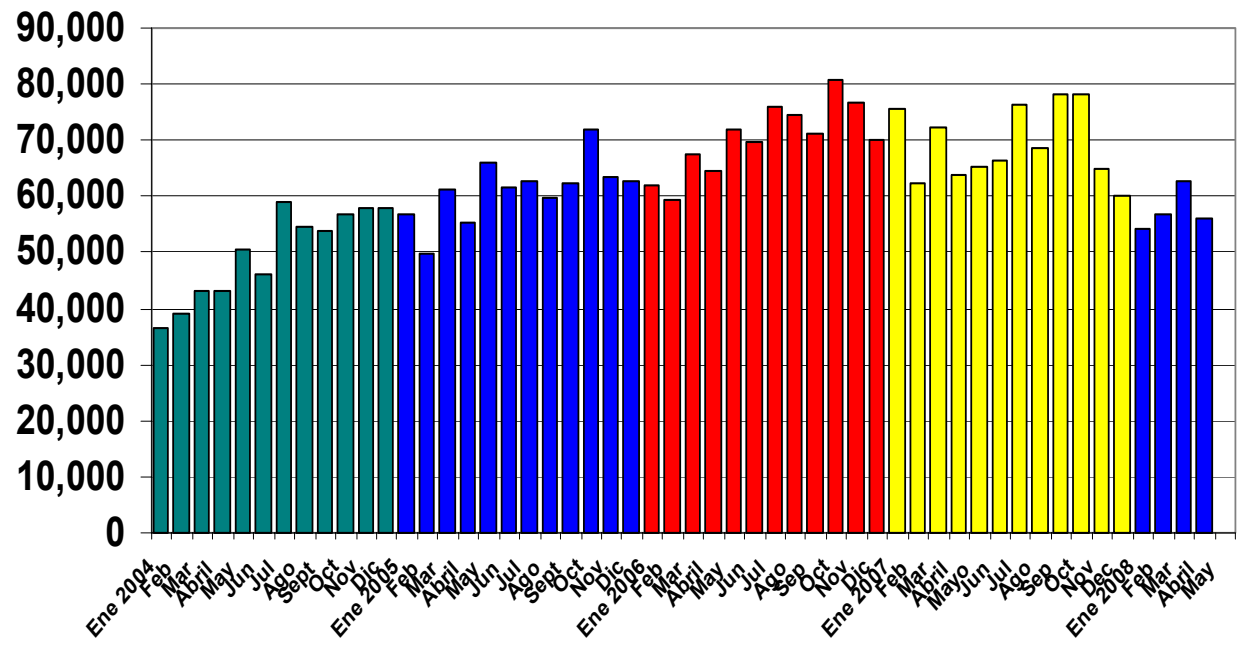
Fuente: CEPAL, estadísticas de cada puerto

MOVIMIENTO DE CONTENEDORES EN PUERTO CABELLO

- El promedio mensual pasó de 49,900 TEU's en 2004 a 61,200 en 2005 y 70,300 en 2006 ... en octubre 2006 se superó por primera vez 80,000 TEU's en un mes
- En 2007 el promedio mensual fue de 69,300 TEU's
- En ene-abril 2008 el promedio mensual disminuyó a 57,500 TEU's

Fuente: IPAPC

MOVIMIENTO MENSUAL DE CONTENEDORES EN PUERTO CABELLO 2004-2008 (TEU's)





BUQUES ATENDIDOS EN PUERTO CABELLO

- Puerto Cabello atiende unos 2,500 buques anuales El promedio para 2008 es ligeramente inferior Disminución del número de buques convencionales y aumento de los porta-contenedores y porta-automóviles

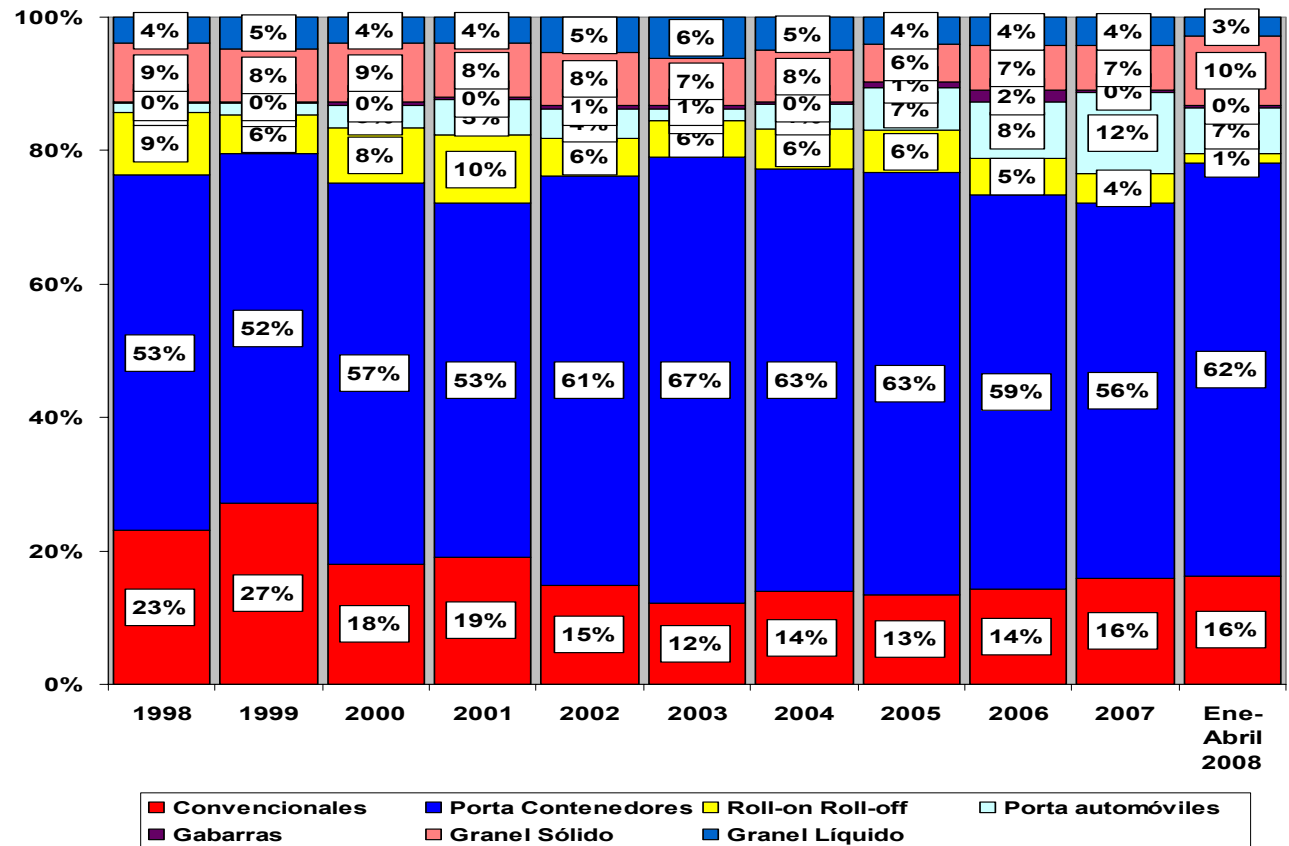
<u>PUERTO CABELLO</u>	<u>1998</u>	<u>1999</u>	<u>2000</u>	<u>2001</u>	<u>2002</u>	<u>2003</u>	<u>2004</u>	<u>2005</u>	<u>2006</u>	<u>2007</u>	Ene-Abril <u>2008</u>
CONVENCIONALES	679	688	447	511	320	199	286	314	334	361	99
PORTA CONTENEDORES	1,570	1,333	1,419	1,420	1,320	1,086	1,293	1,492	1,383	1,284	380
ROLL-ON ROLL-OFF	278	147	205	273	120	90	125	147	127	97	9
PORTA AUTOMOVILES	42	46	83	140	94	26	75	153	198	280	42
GABARRAS	7	3	10	11	11	11	5	19	42	5	2
GRANEL SOLIDO	258	202	221	213	172	114	159	132	154	153	64
GRANEL LIQUIDO	114	122	96	106	114	100	102	96	101	98	17
TOTAL	2,948	2,541	2,481	2,674	2,151	1,626	2,045	2,353	2,339	2,278	613

Fuente: IPAPC

BUQUES ATENDIDOS EN PUERTO CABELLO

- 55-65% de los buques atendidos son porta contenedores
- Aumento de la importancia de los porta automóviles en años recientes

TIPOS DE BUQUES ATENDIDOS EN PUERTO CABELLO 1998-2008



Fuente: IPAPC



www.alv-logistica.org