

# ESTADISTICAS DE INTERES 2008

(Revisión Septiembre)





# AGREGADOS MACROECONOMICOS

## VENEZUELA – PRINCIPALES AGREGADOS MACROECONOMICOS

	<u>2004</u>	<u>2005</u>	<u>2006</u>	<u>2007</u>	1er sem <u>2008</u>
VARIACION DEL PIB A PRECIOS DE 1997 (% anual)					
TOTAL	18.3	10.3	10.3	8.4	6.0*
PETROLERO	13.7	2.6	(0.3)	(5.3)	3.2*
NO-PETROLERO	16.1	11.1	11.4	9.7	6.5*
<b>TRANSPORTE Y ALMACENAMIENTO</b>	<b>24.6</b>	<b>14.7</b>	<b>10.0</b>	<b>13.5</b>	<b>6.0*</b>
EXPORTACIONES (MILLONES \$)	39,668	55,473	65,210	69,165	51,731
IMPORTACIONES (MILLONES \$)	17,021	24,008	32,498	45,463	21,624
SALDO EN CUENTA CORRIENTE (MILLONES \$)	15,519	25,447	27,149	20,001	26,552
TASA DE INTERES (%)					
ACTIVA	18.1	16.6	15.4	22.2	23.3
PASIVA	10.7	10.5	9.5	10.1	12.7
TIPO DE CAMBIO NOMINAL (Bs/\$)					
PROMEDIO	1,887	2,112	2,150	2,150	2,150
PUNTUAL	1,920	2,150	2,150	2,150	2,150
INDICE PRECIOS AL CONSUMIDOR (%) (12 meses)	16.2	14.3	17.0	22.5	Ver INPC
TASA DE DESOCUPACION (%)	12.1	10.5	10.1	9.0	7.6

(\*) vs. 1er sem  
2007

Fuente: BCV, INE



# VENEZUELA - PRINCIPALES AGREGADOS MACROECONOMICOS

## INDICE DE PRECIOS AL CONSUMIDOR

- **El BCV cambió el año base (de 1997 a 2007) para el cálculo de los índices de precios y comenzó a calcular a partir de enero 2008 el “Índice Nacional de Precios al Consumidor” (INPC), que incluye mediciones de precios de 10 ciudades del país.**
- **El cambio del año base implica un cambio en la estructura de la cesta utilizada para calcular los índices y dificulta las comparaciones con años anteriores**

# VENEZUELA - PRINCIPALES AGREGADOS MACROECONOMICOS

## EVOLUCION DEL INDICE NACIONAL DE PRECIOS AL CONSUMIDOR (INPC) EN 2008

<i>Valor del índice</i>	<u>Dic. 2007</u>	<u>Enero</u>	<u>Febrero</u>	<u>Marzo</u>	<u>Abril</u>	<u>Mayo</u>	<u>Junio</u>	<u>Julio</u>	<u>Agosto</u>	
<b>INDICE GLOBAL (INPC)</b>	<b>100.0</b>	<b>103.1</b>	<b>105.3</b>	<b>107.1</b>	<b>108.9</b>	<b>112.4</b>	<b>115.1</b>	<b>117.3</b>	<b>119.4</b>	
Area Metropolitana de Caracas	100.0	103.4	105.8	108.2	109.9	113.7	116.3	118.2	120.2	
<i>Variaciones intermensuales (%)</i>		<u>Enero</u>	<u>Febrero</u>	<u>Marzo</u>	<u>Abril</u>	<u>Mayo</u>	<u>Junio</u>	<u>Julio</u>	<u>Agosto</u>	Acum. <u>2008</u>
<b>INDICE GLOBAL (INPC)</b>		<b>3.1</b>	<b>2.1</b>	<b>1.7</b>	<b>1.7</b>	<b>3.2</b>	<b>2.4</b>	<b>1.9</b>	<b>1.8</b>	<b>19.4</b>
Alimentos y Bebidas no Alcohólicas		4.2	1.3	1.1	1.8	6.1	3.5	2.1	2.3	24.6
Bebidas Alcohólicas y Tabaco		4.3	1.2	4.5	1.4	2.1	1.7	0.8	0.6	17.6
Vestido y Calzado		1.5	0.9	1.5	1.2	1.2	1.4	1.8	1.5	11.5
Alquiler de Vivienda		1.3	1.3	0.8	1.0	0.7	1.0	0.6	0.8	7.7
Servicios de la vivienda, ex. Teléfono		0.1	0.7	0.6	0.0	0.2	0.4	3.4	0.3	5.8
Equipamiento del Hogar		2.1	3.0	2.9	1.7	2.9	2.1	2.2	1.6	20.0
Salud		3.6	3.3	3.1	2.0	1.9	1.7	1.8	1.5	20.5
Transporte		3.4	3.6	2.5	2.8	2.0	2.0	2.0	2.3	22.6
Comunicaciones		0.0	0.9	0.8	0.2	0.2	0.1	0.2	0.6	3.0
Esparcimiento y Cultura		3.6	2.7	1.4	1.2	1.2	2.1	2.0	2.3	17.6
Servicios de Educación		1.4	1.4	1.4	1.2	0.5	1.4	2.7	0.7	11.1
Restaurantes y Hoteles		4.6	4.4	2.5	2.1	4.3	3.4	2.1	2.2	28.5
Bienes y Servicios Diversos		2.8	3.2	2.3	1.8	2.4	2.4	2.7	2.5	21.8

Fuente: BCV

# VENEZUELA - PRINCIPALES AGREGADOS MACROECONOMICOS

## EVOLUCION DEL INDICE NACIONAL DE PRECIOS AL CONSUMIDOR (INPC) EN 2008

<i>Variaciones intermensuales (%)</i>	<u>Enero</u>	<u>Febrero</u>	<u>Marzo</u>	<u>Abril</u>	<u>Mayo</u>	<u>Junio</u>	<u>Julio</u>	<u>Agosto</u>	<u>Acum. 2008</u>
<b>INDICE GLOBAL (INPC)</b>	<b>3.1</b>	<b>2.1</b>	<b>1.7</b>	<b>1.7</b>	<b>3.2</b>	<b>2.4</b>	<b>1.9</b>	<b>1.8</b>	<b>19.4</b>
<b>Bienes</b>	<b>3.3</b>	<b>1.5</b>	<b>1.6</b>	<b>1.7</b>	<b>4.1</b>	<b>2.7</b>	<b>2.0</b>	<b>1.9</b>	<b>20.5</b>
No-durables	3.8	1.4	1.5	1.8	5.1	3.2	2.0	2.2	22.9
Semi-durables	1.7	1.3	1.8	1.5	1.3	1.6	1.9	1.8	13.8
Durables	3.1	3.0	1.5	1.4	1.8	1.7	1.1	1.0	15.7
Agrícolas	2.9	(3.2)	(2.5)	1.3	6.8	4.7	2.5	2.1	15.2
Pesqueros	6.2	4.0	4.2	2.4	0.1	1.0	1.6	0.9	22.2
Agroindustriales	4.3	2.8	2.1	1.9	6.4	3.5	1.8	2.3	27.9
Otros manufacturados	2.5	1.7	2.0	1.5	1.8	1.7	2.0	1.8	15.9
<b>Servicios</b>	<b>2.8</b>	<b>2.9</b>	<b>2.0</b>	<b>1.6</b>	<b>2.0</b>	<b>2.0</b>	<b>1.8</b>	<b>1.6</b>	<b>17.9</b>
Básicos	1.5	1.4	2.4	2.3	1.0	1.0	2.0	1.5	13.9
Otros	3.0	3.2	2.0	1.4	2.3	2.1	1.7	1.6	18.7

Fuente: BCV

## VENEZUELA - PRINCIPALES AGREGADOS MACROECONOMICOS

- A cuando las dos series de índices (INPC e IPC Area Metropolitana) no son directamente comparables, la evolución del INPC en ene-agosto 2008 (19.4%) equivale en un incremento anual de más de 30%, significativamente mayor que el experimentado en años anteriores.

Fuente: BCV

### INDICE DE PRECIOS AL CONSUMIDOR (IPC) AREA METROPOLITANA 1997-2007 (Base 1997=100)

Fecha	Indice	Tasa puntual de inflación anual (Dic vs. Dic) (%)
Dic. 2007	753.0	22.5%
Nov. 2007	729.0	20.7%*
Oct. 2007	698.6	17.2%*
Sept. 2007	681.9	15.3%*
Ago.2007	673.0	15.9%*
Jul. 2007	665.9	17.2%*
Jun. 2007	662.6	19.4%*
Dic. 2006	614.8	17.0%
Dic. 2005	525.6	14.3%
Dic. 2004	459.7	16.2%
Dic. 2003	395.7	30.4%
Dic. 2002	303.5	31.2%
Dic. 2001	231.3	12.3%
Dic. 2000	206.0	13.4%
Dic. 1999	181.6	20.0%
Dic. 1998	151.3	29.9%
Dic. 1997	116.5	

\* mes.2007 vs. mes.2006



## VENEZUELA - PRINCIPALES AGREGADOS MACROECONOMICOS

- En el índice de precios al mayor (IPM) se mantiene la base de 1997=100
- El incremento del IPM en ene-agosto 2008 fue de 15.3%, que equivale a un incremento anual de 24%

Fuente: BCV

### INDICE DE PRECIOS AL MAYOR 1997-2008 (Base 1997=100)

Fecha	Indice	Tasa puntual de inflación anual (Año vs. Año anterior) (%)
Ago.2008	1,011.7	23.4%*
Jul.2008	994.9	22.4%*
Jun.2008	980.9	20.3%*
May.2008	966.0	20.4%*
Abr.2008	948.9	19.7%*
Mar.2008	933.4	19.4%*
Feb.2008	917.3	17.1%*
Ene.2008	898.7	17.8%*
2007	814.0	16.4%
2006	699.1	12.9%
2005	619.0	16.9%
2004	529.4	30.0%
2003	407.2	53.0%
2002	266.1	37.9%
2001	193.0	11.2%
2000	173.6	14.1%
1999	152.1	

\* mes.2008 vs.mes.2007



# VENEZUELA - PRINCIPALES AGREGADOS MACROECONOMICOS

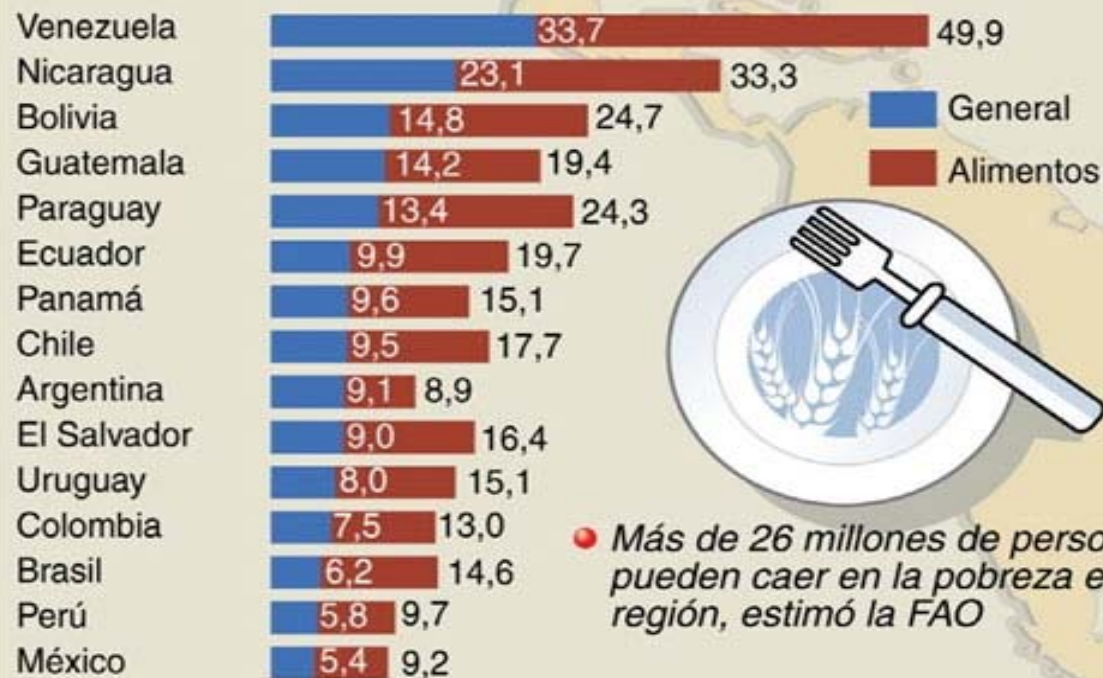
- Según estadísticas de la FAO, la tasa de inflación en el rubro de alimentos en América Latina es superior a la tasa de inflación general (período junio 2007 a julio 2008)
- La tasa de inflación en ambos rubros en Venezuela es la mayor de América Latina

## Crisis alimentaria en América Latina

*El encarecimiento de los alimentos en la región deteriorará el acceso a productos básicos*

### Tasas de inflación general y de alimentos

Junio 2007- julio 2008



• Más de 26 millones de personas pueden caer en la pobreza en la región, estimó la FAO

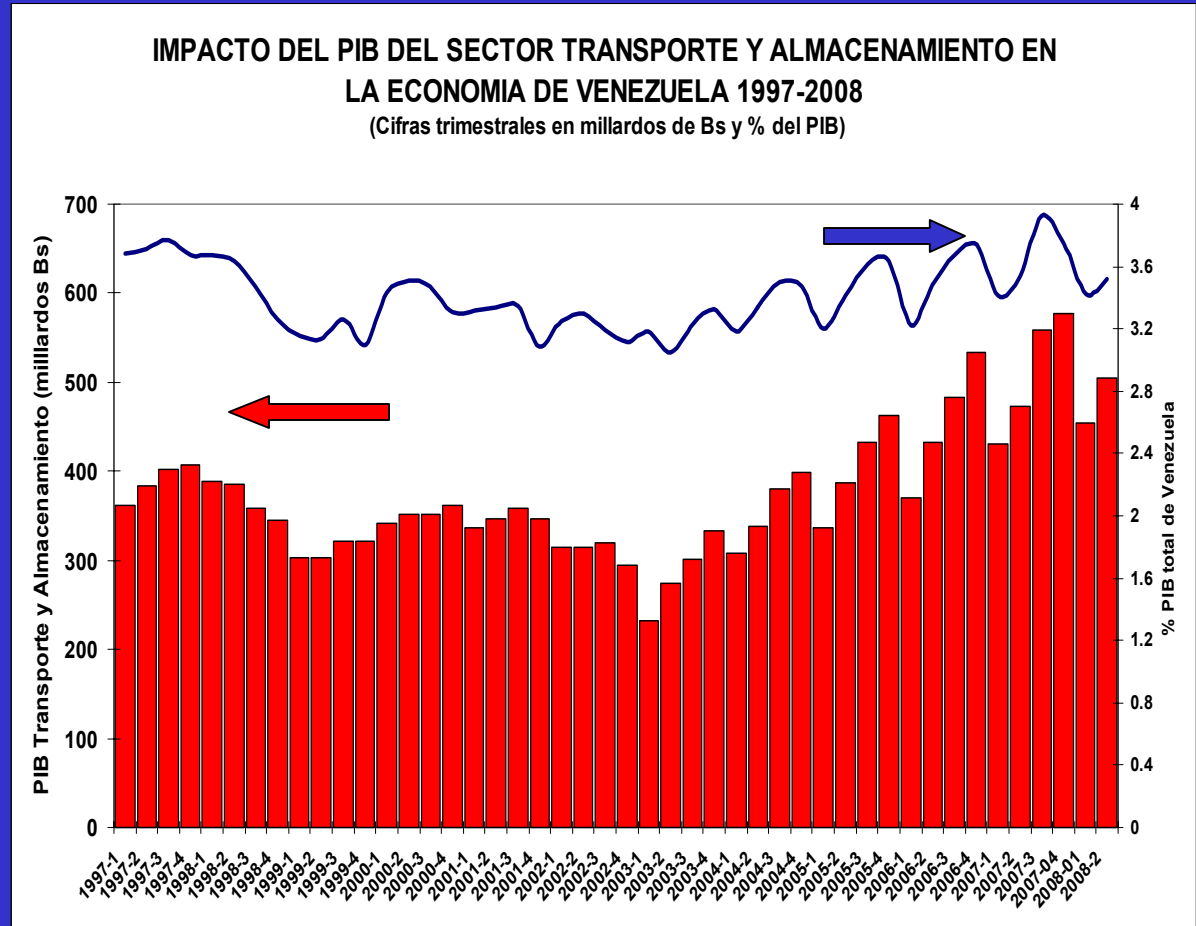
Fuente: FAOSTAT

290808 AFP

# EL TRANSPORTE Y ALMACENAMIENTO EN LA ECONOMÍA DE VENEZUELA

- El PIB trimestral del sector se mantuvo en el rango de 300 a 400 millardos Bs entre 1997 y 2004. En 2005 y 2007 estuvo entre 400 a 550 millardos Bs, con un máximo de 578 millardos en el 4to. trimestre de 2007
- En el 2do. trimestre de 2008 fue 504 millardos (504 millones BsF), cifra 6% superior a la del 2do. trimestre de 2007
- Sin embargo, la participación del sector en la economía se mantuvo estable en todo el período, entre 3.1 y 3.9%

Fuente: BCV





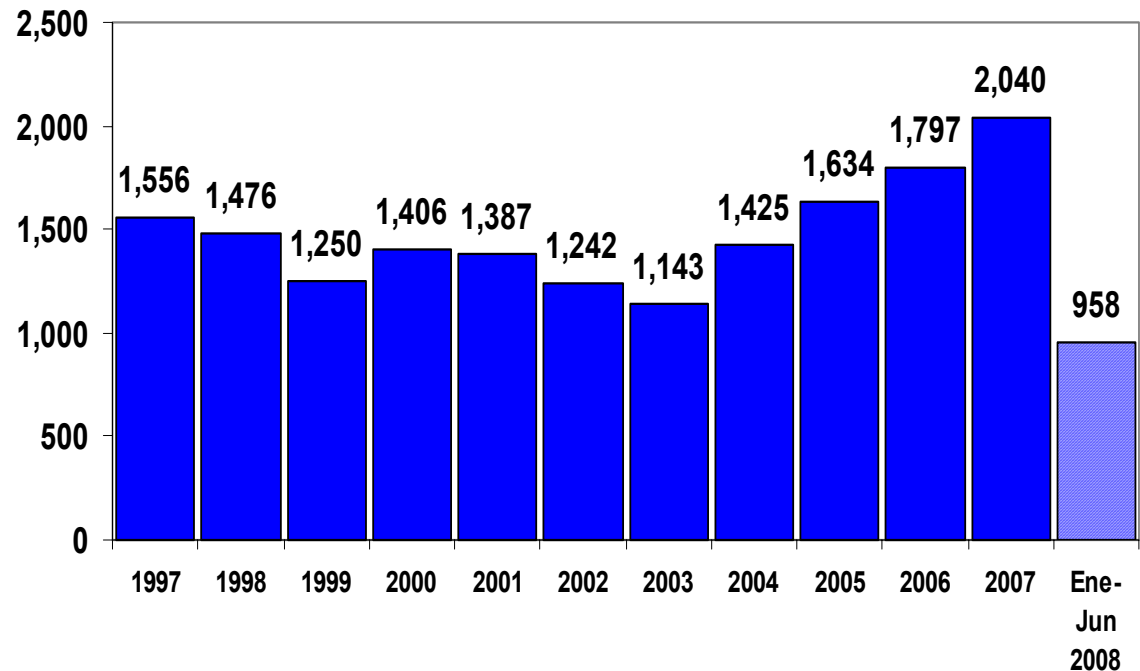
# EL TRANSPORTE Y ALMACENAMIENTO EN LA ECONOMÍA DE VENEZUELA

- El PIB del sector alcanzó en 2007 un record histórico de 2.040 millardos de Bs. y creció 13.5% respecto a 2006. En el 1er semestre de 2008 alcanzó 958 millardos (958 millones BsF) y creció 6% respecto al 1er semestre de 2007.
- Sin embargo, esto refleja básicamente el crecimiento global de la economía, pues la participación del sector en la economía se mantuvo estable, pasando de 3.4% en 2006 a 3.7% en 2007 y 3.5% en el 1er semestre de 2008

Fuente: BCV

## EVOLUCION DEL PIB DEL SECTOR TRANSPORTE Y ALMACENAMIENTO DE VENEZUELA 1997-2008

(cifras anuales en millardos de Bolívares a precios de 1997)



# EVOLUCION DE LA ACTIVIDAD COMERCIAL AL MAYOR EN VENEZUELA 1999-2008

- El índice global promedio de volumen de ventas al mayor durante ene-junio 2008 (127.89) ha sido 2% inferior al del mismo período de 2007 (129.93)
- Sin embargo, en el caso de maquinaria y equipos, el índice promedio para ene-junio 2008 (84.83) es 41% inferior al de ene-junio 2007 (144.61)

Fuente: BCV

COMERCIO AL POR MAYOR  
ÍNDICES DE VOLUMEN DE VENTAS, SEGÚN CLASES DE ACTIVIDAD  
(Base: 1997 = 100)

	TOTAL	CLASES DE ACTIVIDAD						
		Alimentos y bebidas	Textiles y prendas	Otros enseres domésticos	Materiales construcción	Productos intermedios	Maquinaria y equipos	Otros productos
Jun	126.84	107.12	188.14	232.19	108.57	71.44	81.50	242.24
May	132.31	105.54	204.50	263.35	109.21	67.41	78.69	274.17
Abril	133.08	105.79	177.09	240.63	122.51	69.20	90.52	295.11
Mar	132.31	107.56	145.20	279.49	116.38	54.02	85.29	254.76
Feb	131.28	94.46	165.58	224.64	115.07	57.13	106.65	317.40
Ene 2008	111.47	88.00	141.22	207.52	103.55	62.10	88.15	174.72
Jun	135.04	103.12	143.57	215.29	118.10	65.27	121.34	287.18
May	132.10	111.71	140.24	200.70	102.97	71.37	112.36	270.41
Abril	108.35	83.92	107.37	182.80	91.87	49.13	89.69	252.63
Mar	161.15	97.16	134.62	199.70	125.51	70.45	227.76	245.90
Feb	122.09	81.63	90.48	187.16	95.43	45.43	158.08	143.53
Ene 2007	120.83	81.60	91.16	184.99	74.52	61.18	158.45	158.23
2007	140.53	109.36	155.37	229.69	108.54	60.73	133.31	242.84
2006	118.46	93.69	89.81	183.14	86.44	53.71	133.21	156.24
2005	85.13	76.14	79.90	131.54	73.23	52.41	78.66	96.84
2004	71.36	74.09	58.40	113.89	60.52	47.98	54.67	60.52
2003	58.51	70.84	51.91	76.16	47.78	46.92	42.61	42.30
2002	72.64	86.36	58.90	64.43	60.28	61.04	67.69	65.23
2001	99.10	112.83	77.47	81.34	88.31	74.64	100.39	89.40
2000	91.59	103.48	80.38	81.98	90.61	74.21	84.80	85.24
1999	90.70	109.21	80.69	76.92	79.88	65.48	82.35	79.96

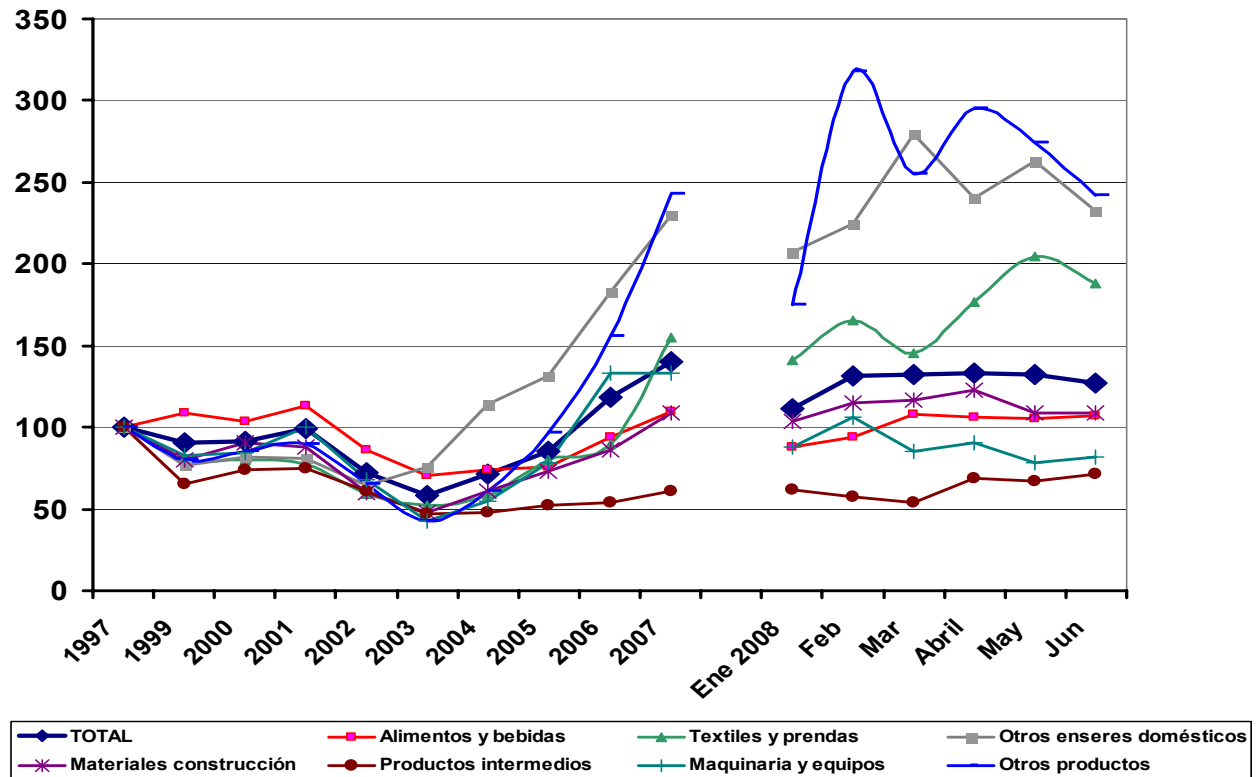
# EVOLUCION DE LA ACTIVIDAD COMERCIAL AL MAYOR EN VENEZUELA 1999-2008

- El índice global promedio de volumen de ventas al mayor durante ene-junio 2008 (127.89) ha sido 2% inferior al del mismo período de 2007 (129.93)
- Sin embargo, en el caso de maquinaria y equipos, el índice promedio para ene-junio 2008 (84.83) es 41% inferior al de ene-junio 2007 (144.61)

Fuente: BCV

## VENEZUELA - INDICES DE VOLUMEN DE VENTAS AL MAYOR 1997-2008

(Base 1997=100)





# COMERCIO EXTERIOR DE VENEZUELA



# COMERCIO EXTERIOR DE VENEZUELA

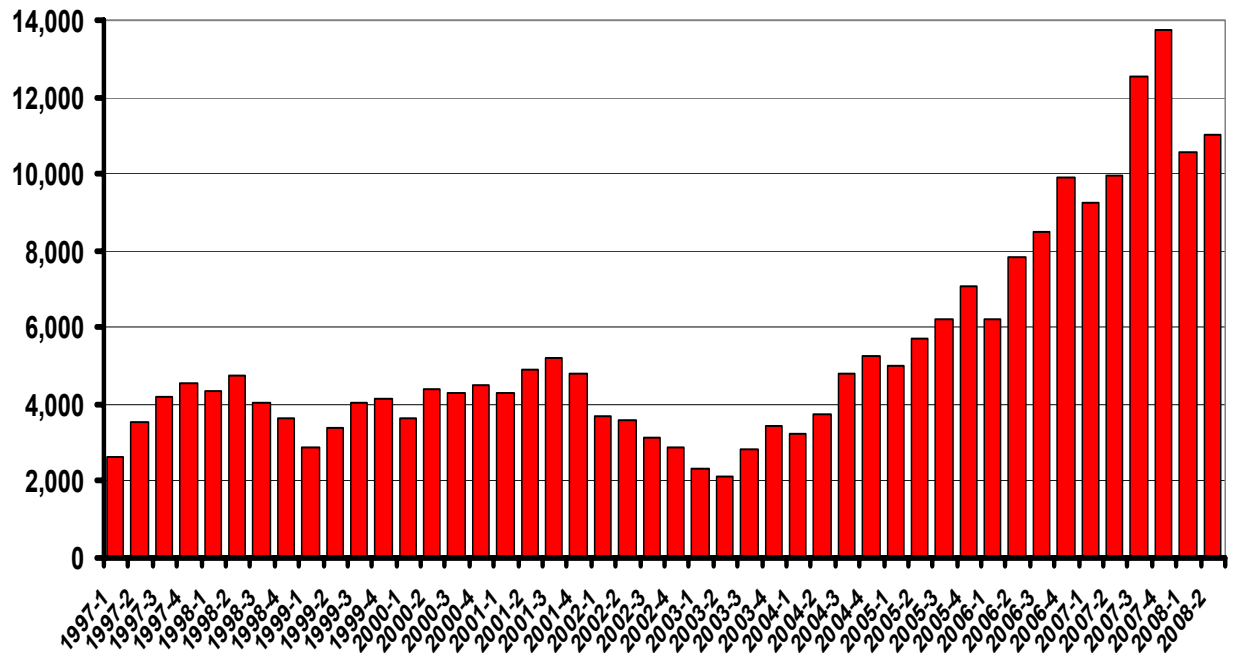
(cifras trimestrales)

- Las importaciones del 2do. trim. 2008 fueron de 11.037 MM\$, 11% mayores que las del 2do. trim. de 2007.
- Las importaciones acumuladas de los últimos cuatro trimestres suman 47.900 MM\$ !!!!
- El máximo trimestral ocurrió en el 4to. trim. de 2007, cuando las importaciones fueron de 13.700 MM\$

Fuente: BCV

## EVOLUCION DE LAS IMPORTACIONES DE VENEZUELA 1997-2008

(Cifras trimestrales en millones de \$)



# COMERCIO EXTERIOR DE VENEZUELA

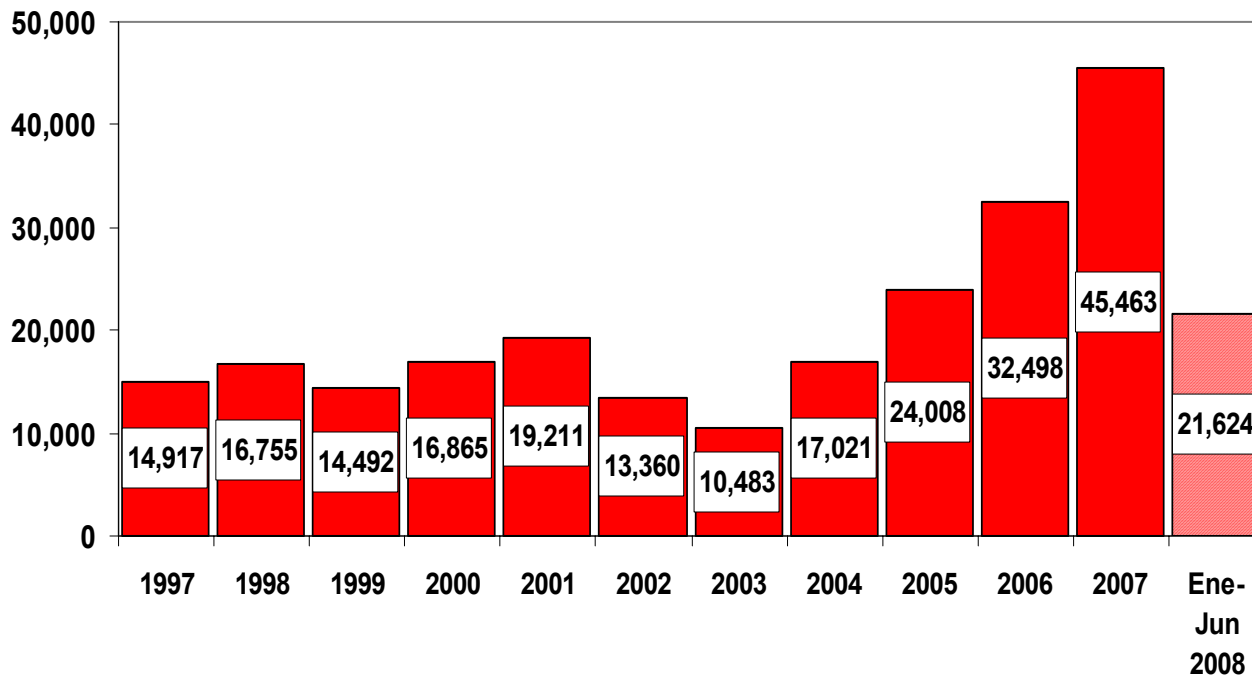
(cifras anuales)

- Las importaciones en 2007 alcanzaron un record histórico de 45.463 MM\$!!!
- Durante el 1er semestre de 2008 fueron de 21.624 MM\$, superiores en 13% a las del 1er semestre de 2007 (19.201 MM\$)

Fuente: BCV

## EVOLUCION DE LAS IMPORTACIONES DE VENEZUELA 1997-2007

(Cifras anuales en millones de \$)





# COMERCIO EXTERIOR DE VENEZUELA

## VENEZUELA - IMPORTACIONES POR ADUANA

- En 2007 Puerto Cabello fortaleció su posición como el mayor puerto de importación del país
- Puerto Cabello, La Guaira y Maiquetía representan 67% del total de importaciones
- Guamache y San Antonio tuvieron los mayores incrementos relativos de actividad

Fuente: INE

<u>ADUANA</u>	<u>Ene - Nov 2006</u>		<u>Ene - Nov 2007</u>	
	<u>MM\$</u>	<u>%</u>	<u>MM\$</u>	<u>%</u>
PUERTO CABELLO	9,398	33.6	13,723	35.9
LA GUAIRA	4,837	17.3	6,551	17.1
MAIQUETIA	4,319	15.4	5,363	14.0
MARACAIBO	1,808	6.5	2,165	5.7
SAN ANTONIO	1,880	6.7	3,381	8.8
GUANTA	930	3.3	1,490	3.9
LAS PIEDRAS	1,210	4.3	625	1.6
GUAMACHE	1,150	4.1	2,284	6.0
PUERTO SUCRE	656	2.3	561	1.5
PUERTO ORDAZ	803	2.9	741	1.9
VALENCIA	527	1.9	655	1.7
OTROS	489	1.7	693	1.8
<b>TOTAL</b>	<b>28,007</b>	<b>100.0</b>	<b>38,232</b>	<b>100.0</b>

# COMERCIO EXTERIOR DE VENEZUELA

## VENEZUELA - IMPORTACIONES POR ADUANA

- En ene-jun 2008 se mantuvo el predominio de Puerto Cabello, La Guaira y Maiquetia como principales aduanas de importación (67.6% del total de importaciones)
- La Guaira, San Antonio y Maracaibo registraron una proporción de importaciones superior a sus valores históricos normales

Fuente: INE

<u>ADUANA</u>	<u>Ene - Jun 2007</u>		<u>Ene - Jun 2008</u>	
	<u>MM\$</u>	<u>%</u>	<u>MM\$</u>	<u>%</u>
PUERTO CABELLO	6,397	35.2	6,782	33.8
LA GUAIRA	2,944	16.2	3,950	19.7
MAIQUETIA	2,682	14.8	2,829	14.1
MARACAIBO	1,023	5.6	1,556	7.7
SAN ANTONIO	1,481	8.2	2,056	10.2
GUANTA	729	4.0	828	4.1
LAS PIEDRAS	418	2.3	227	1.1
GUAMACHE	1,096	6.0	568	2.8
GUIRIA	138	0.8	25	0.1
PUERTO ORDAZ	441	2.4	511	2.5
VALENCIA	354	1.9	417	2.1
OTROS	464	2.6	338	1.7
<b>TOTAL</b>	<b>18,167</b>	<b>100.0</b>	<b>20,087</b>	<b>100.0</b>

# COMERCIO EXTERIOR DE VENEZUELA

- En el período ene-jun 2008 se mantuvo en general la posición relativa de los principales países de origen de las importaciones venezolanas, con respecto a ene-jun 2007
- Vale destacar que la participación relativa de Colombia aumentó significativamente, pasando a 11.7 a 15.2 %, mientras que la de Estados Unidos se redujo en términos relativos aun cuando aumentó en valores absolutos

Fuente: INE

## VENEZUELA - IMPORTACIONES SEGUN PAIS DE ORIGEN

<u>ADUANA</u>	<u>Ene - Jun 2007</u>		<u>Ene - Jun 2008</u>	
	<u>MM\$</u>	<u>%</u>	<u>MM\$</u>	<u>%</u>
ESTADOS UNIDOS	5,038	27.7	5,186	25.8
COLOMBIA	2,125	11.7	3,049	15.2
BRASIL	1,768	9.7	1,859	9.3
CHINA	1,733	9.5	1,771	8.8
MEXICO	852	4.7	960	4.8
ALEMANIA	477	2.6	670	3.3
ITALIA	446	2.5	536	2.7
ARGENTINA	451	2.5	528	2.6
CHILE	318	1.8	452	2.2
PERU	224	1.2	435	2.2
ESPAÑA	373	2.1	405	2.0
PANAMA	428	2.4	395	2.0
OTROS	3,935	21.7	3,843	19.1
<b>TOTAL</b>	<b>18,168</b>	<b>100.0</b>	<b>20,089</b>	<b>100.0</b>

# COMERCIO EXTERIOR DE VENEZUELA

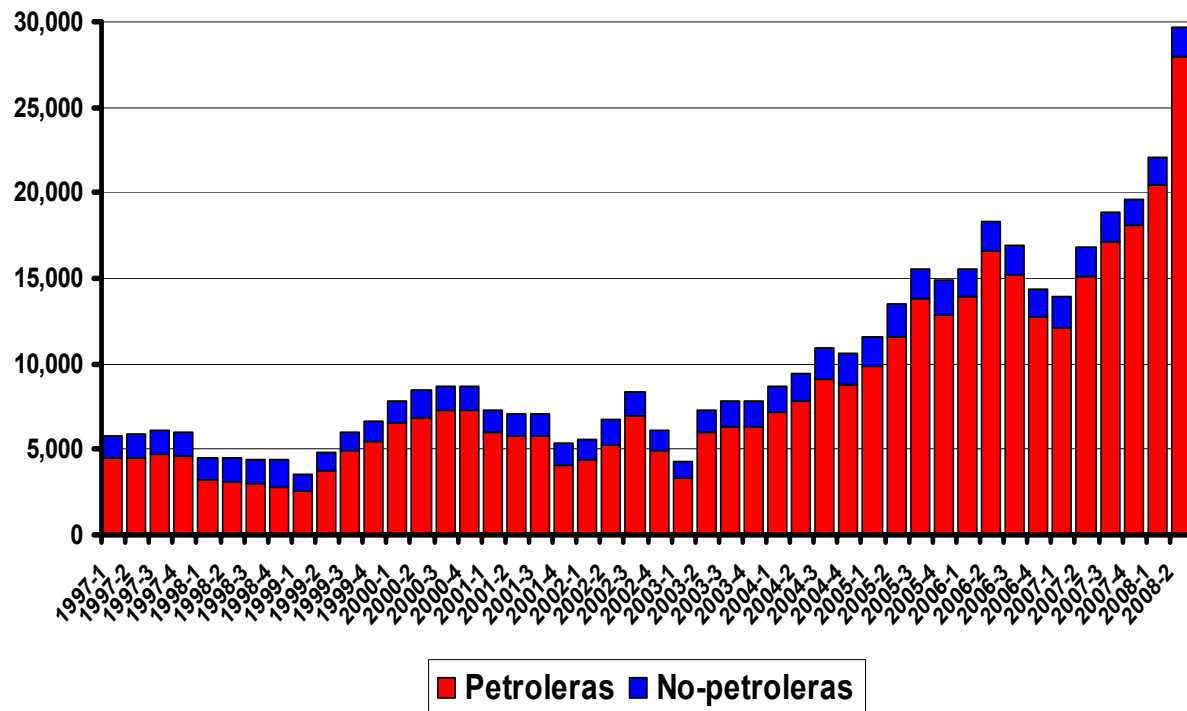
(cifras trimestrales)

- En el 2do trim. de 2008 las exportaciones alcanzaron un máximo histórico de 29.600 MM\$, casi 8.000 MM\$ más que en el 1er trim.
- Las exportaciones petroleras fueron de 28.000 MM\$, reflejo de los elevados precios prevalectentes del petróleo.

Fuente: BCV

## EVOLUCION DE LAS EXPORTACIONES DE VENEZUELA 1997-2008

(Cifras trimestrales en millones de \$)



# COMERCIO EXTERIOR DE VENEZUELA

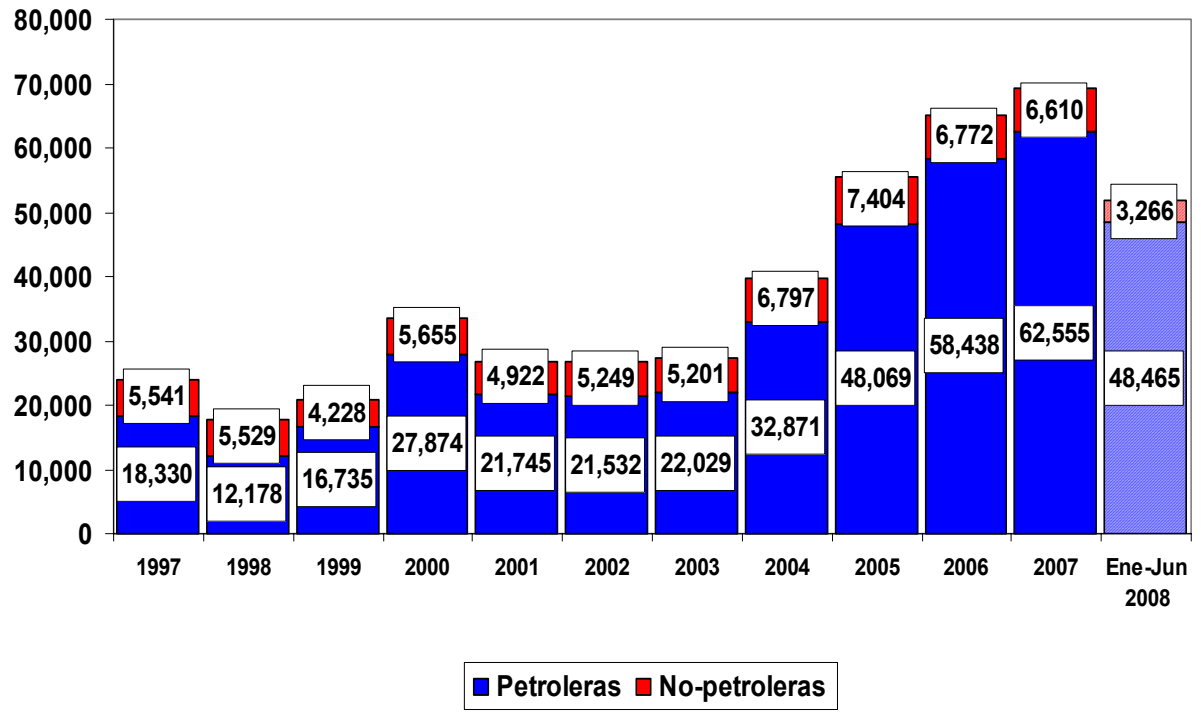
(cifras anuales)

- La dependencia del petróleo ha aumentado significativamente.
- En 1998 las exportaciones no-petroleras eran 31% del total, mientras que en 2007 representaron 10% y sólo 6% en el primer semestre de 2008.

Fuente: BCV

## EVOLUCION DE LAS EXPORTACIONES DE VENEZUELA 1997-2008

(Cifras anuales en millones de \$)



# COMERCIO EXTERIOR DE VENEZUELA

- Exportaciones de petróleo del sector privado (registradas en Guanta y Maracaibo) distorsionan las estadísticas
- Disminuciones importantes de las exportaciones por Puerto Cabello y San Antonio

Fuente: INE

## VENEZUELA - EXPORTACIONES POR ADUANA

<u>ADUANA</u>	<u>Ene - Dic 2006</u>		<u>Ene - Dic 2007</u>	
	<u>MM\$</u>	<u>%</u>	<u>MM\$</u>	<u>%</u>
GUANTA	9,672	61.2	5,545	32.7
PUERTO ORDAZ	3,075	19.5	2,708	16.0
PUERTO CABELLO	1,447	9.2	1,158	6.8
MARACAIBO	442	2.8	6,201	36.6
SAN ANTONIO	515	3.3	363	2.1
MAIQUETIA	236	1.5	218	1.3
LA GUAIRA	67	0.4	92	0.5
LAS PIEDRAS	74	0.5	41	0.2
OTROS	275	1.7	638	3.8
<b>TOTAL</b>	<b>15,803</b>	<b>100.0</b>	<b>16,964</b>	<b>100.0</b>
No-petroleras	6,816		6,278	-8%

(Variación)

# COMERCIO EXTERIOR DE VENEZUELA

- El valor unitario de las importaciones ha aumentado progresivamente, reflejo de una mayor proporción de productos terminados y del incremento general de precios

## VALOR UNITARIO CORRIENTES COMERCIO EXTERIOR (US\$/Ton)

	<u>Importaciones</u>	<u>Exportaciones</u>
2008(*)	2,577	nd
2007	2,712	659
2006	2,037	431
2005	1,785	534
2004	1,301	548
2003	912	381
2002	960	513

(\*) Enero-Junio

No incluyen petróleo crudo ni productos refinados

Fuente: INE. Cálculos propios

## VENEZUELA - PRINCIPALES RUBROS DE IMPORTACION 2006-2008

- En ene-junio 2008 hubo dos cambios importantes en la estructura de las importaciones del país respecto a 2006 y 2007: un aumento de la proporción de importaciones de productos agropecuarios y una disminución de la de vehículos ..... se mantiene la proporción de las importaciones de materiales eléctricos y mecánicos

<u>Capítulos</u>	<u>% valor importaciones</u>		
	<u>2008(*)</u>	<u>2007</u>	<u>2006</u>
87 (Vehículos)	7.4%	18.0%	16.1%
84 (Mat. Mecánicos)	18.4%	17.1%	17.6%
85 (Mat. Eléctricos)	12.5%	14.0%	15.1%
1 a 24 (Agropecuarios)	16.9%	10.0%	9.8%
(*) Ene-Junio			
	38.3%	49.1%	48.8%

Fuente: INE, Cálculos propios



# VENEZUELA - PRINCIPALES RUBROS DE EXPORTACION 2006-2007

- La proporción de aluminio y sus manufacturas en las exportaciones de 2007 fue significativamente inferior a la de 2006 como resultado de una disminución del volumen de exportaciones (415.000 ton en 2007 vs. 496.000 ton en 2006) .....



Fuente: INE, Cálculos propios

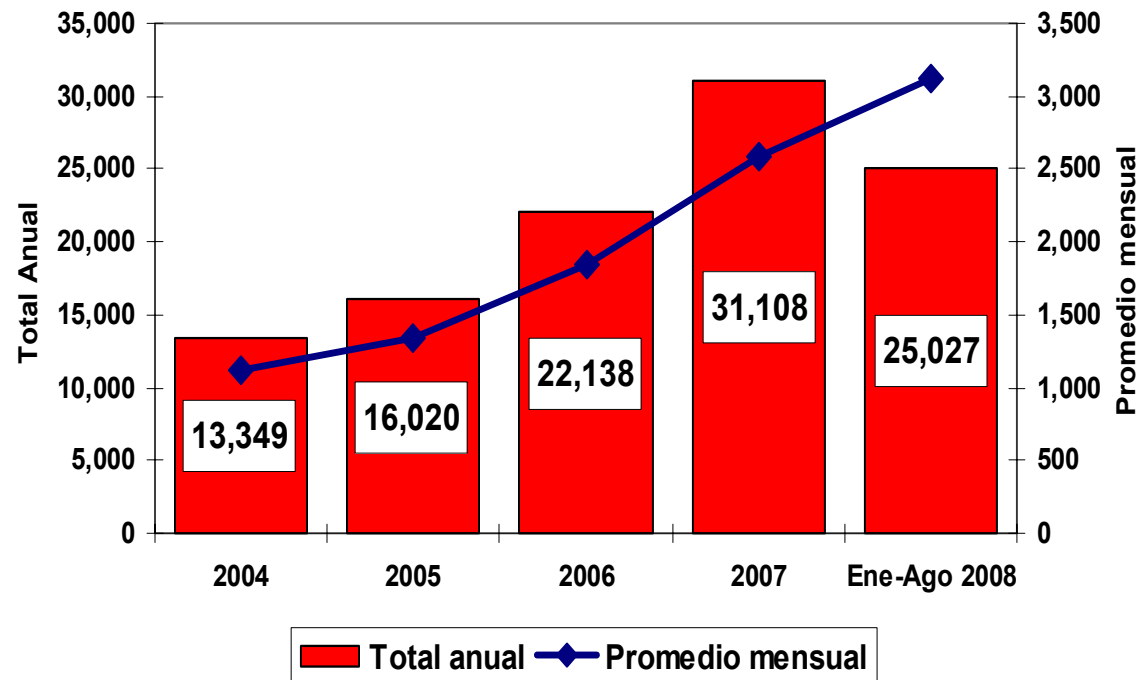


# CONTROL DE CAMBIOS

# CONTROL DE CAMBIOS

- El promedio mensual de divisas aprobadas por CADIVI para importaciones aumentó de 1.000 MM\$ en 2004 a más de 3.000 MM\$ en ene-ago 2008

**DIVISAS CADIVI PARA IMPORTACIONES  
2004-2008 (cifras en MM\$)**

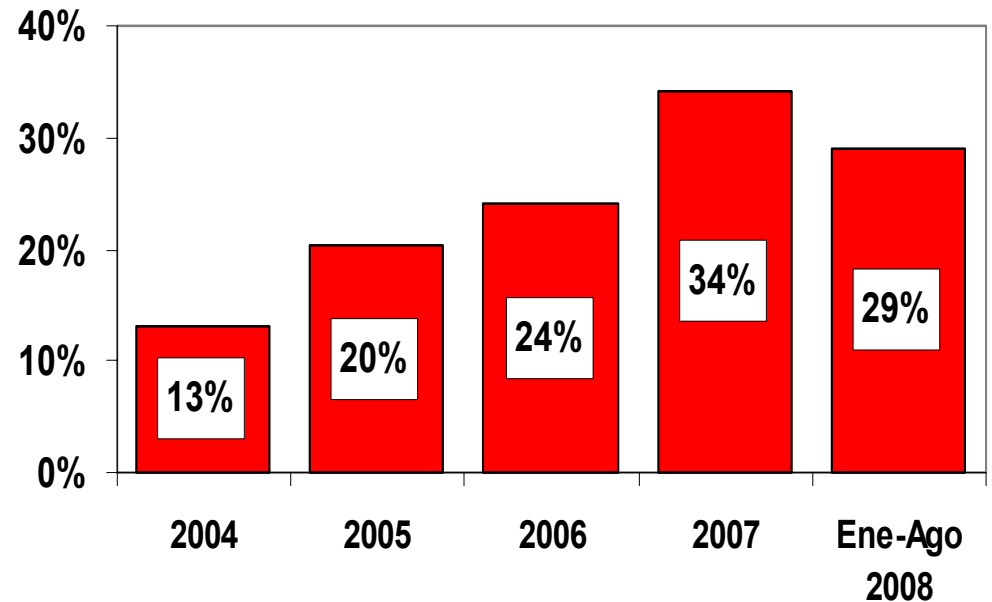


Fuente: CADIVI

# CONTROL DE CAMBIOS

- Las importaciones vía convenio ALADI no estuvieron sometidas a las restricciones aplicables a terceros países (resolución 195 del MILCO) hasta fines de 2007
- Ello se tradujo en una importante reorientación de las fuentes de suministro del país respecto a 2004 (de 13% a 34% del total de importaciones)
- La introducción de restricciones a las importaciones de ALADI ha disminuido esa fracción a 29% en ene-ago 2008

**% IMPORTACIONES DE PAISES ALADI  
EN AUTORIZACIONES DIVISAS CADIVI**



Fuente: CADIVI



# VENTAS DE VEHICULOS

## VENTAS DE VEHICULOS

- El promedio mensual de ventas ene-ago 2008 fue de 24.300 vehículos, cifra inferior en 41% al promedio mensual de 2007 (41.000) y 36% inferior al promedio ene-ago 2007 (37.900)
- En el caso de los camiones, las ventas fueron inferiores en 20% al promedio de 2007 y 17% inferiores al promedio ene-ago 2007

	<u>2005</u>	<u>%</u>	<u>2006</u>	<u>%</u>	<u>2007(**)</u>	<u>%</u>	<u>Ene-Ago 2008(**)</u>	<u>%</u>
<b>VENTAS TOTALES (*)</b>	228,378	100	343,351	100	491,899	100	194,301	100
Ensamblados en el país	139,166	61	157,508	46	155,534	32	94,576	49
Importados	89,212	39	185,843	54	336,365	68	99,725	51
<b>CAMIONES</b>								
Medianos (4,5 a 20 ton)	18,431	8	24,758	7	25,129	5	14,697	8
Pesados (más de 20 ton)	<u>3,942</u>	<u>2</u>	<u>5,668</u>	<u>2</u>	<u>8,972</u>	<u>2</u>	<u>3,450</u>	<u>2</u>
Medianos + Pesados	22,373	10	30,426	9	34,101	7	18,147	9

(\*) Automóviles, autobuses y camiones

(\*\*) Cifras preliminares

Fuente: Cavenez, cálculos propios

## REPOSICION DE FLOTA PESADA

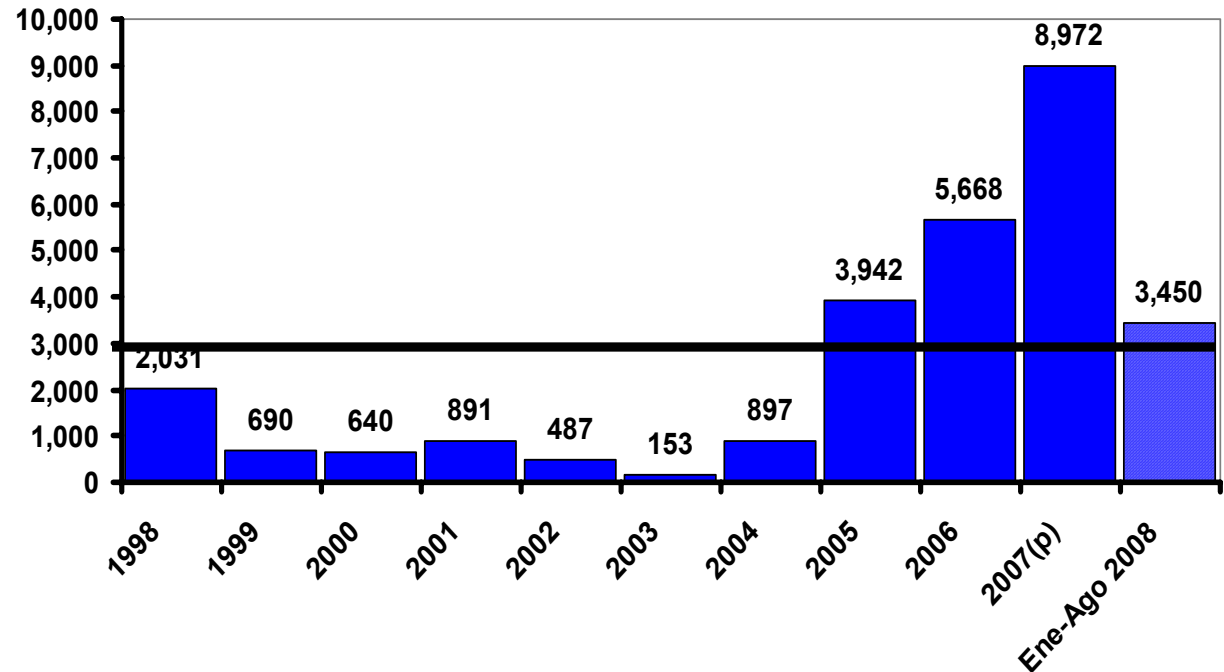
- Las ventas combinadas de 2005, 2006 y 2007 suman 18,600 unidades, monto superior en 3,000 unidades al parque total para fines de 2004
- Las ventas promedio de ene-ago 2008 fueron 42% inferiores al promedio de 2007 y 38% inferiores al promedio ene-ago 2007

Fuente: Cavenez

### EVOLUCION DE LAS VENTAS DE CAMIONES PESADOS EN VENEZUELA

1998-2008

(Unidades)

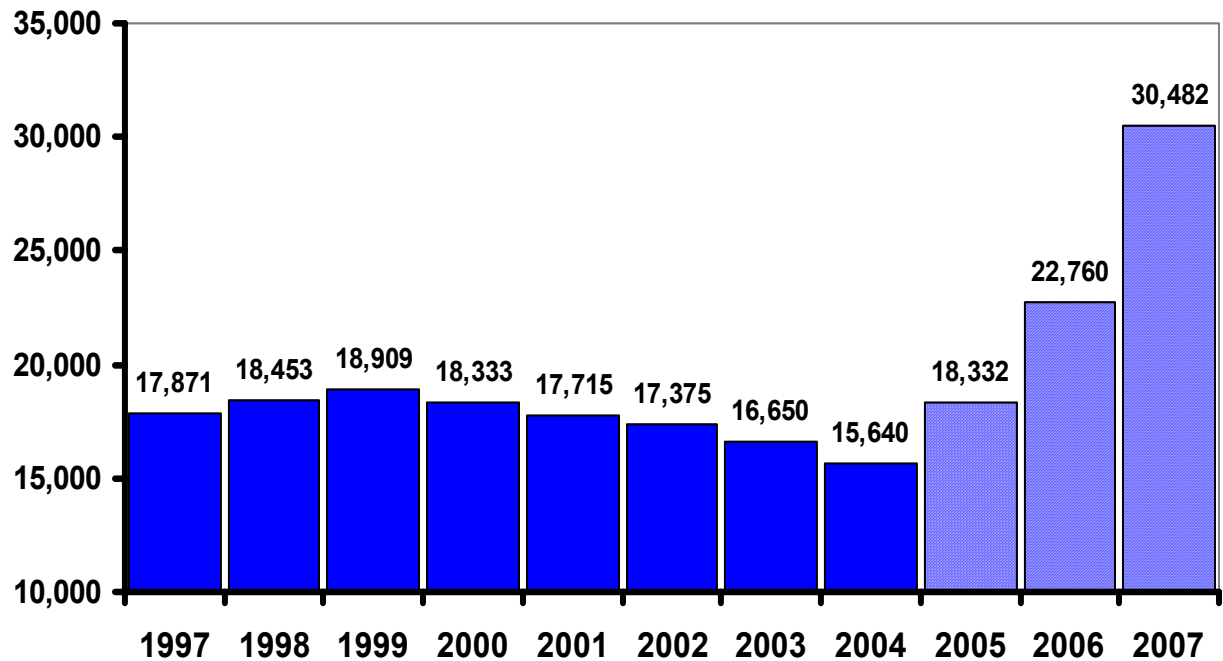


# ESTIMACION DEL PARQUE NACIONAL DE FLOTA PESADA

- Las proyecciones de evolución del parque nacional de camiones pesados se basan en una tasa estimada de desincorporaciones de unas 1.250 unidades anuales (promedio histórico de 1997-2004)

Fuente: Cavenez,  
cálculos propios

EVOLUCION DEL PARQUE DE CAMIONES PESADOS EN VENEZUELA 1997-2007  
(Unidades)







# ADIESTRAMIENTO DE CONDUCTORES

# ADiestRAMIEnto DE CONDUCTORES

- La Cámara de Transporte del Centro (Catracentro), en colaboración con la Universidad de Carabobo y con el patrocinio de la empresa IVECO, inició en marzo de 2007 las actividades de la Escuela de Conductores.
- Los candidatos que culminan el adiestramiento obtienen un certificado de "Operador Integral de Unidades de Carga Pesada" luego de completar una formación intensiva teórica (136 horas) y práctica (de un mínimo de 100 horas hasta tres meses según el desempeño de cada participante)

## ESCUELA DE CONDUCTORES (Catracentro-Fundación Universidad Carabobo-Iveco)

<u>Año</u>	<u>Promoción</u>	<u>Participantes</u>	<u>Status</u>
2007	1a	21	Graduados
	2a	31	Graduados
	3a	25	Graduados
	4a	16	Graduados
2008	5a	22	Graduados
	6a	25	Graduados
	7a	<u>19</u>	Graduados
	<b>Sub-total</b>	<b>159</b>	
2008	8a	18	Cursando
	9a	30	Inicio 8 Oct.
	10a	<u>25</u>	Inicio 15 Oct.
	<b>Sub-total</b>	<b>73</b>	

Fuente: Catracentro (información actualizada al 15 Sept.2008)

# ADiestRAMIENto DE CONDUCTORES

- Esfuerzo sostenido por parte de Asoquim desde 1998
- Incremento de la capacidad de adiestramiento en transporte de mercancías peligrosas desde 2004
- Inicio de talleres de Nivel II en 2008

Fuente: Asoquim

## ASOQUIM - PROGRAMA DE ADIESTRAMIENTO EN TRANSPORTE DE MERCANCIAS PELIGROSAS

Año	TALLERES				PARTICIPANTES			
	Nivel I	Nivel II	Total	% Total	Nivel I	Nivel II	Total	% Total
1998	29	0	29	15%	676	0	676	18%
1999	10	0	10	5%	213	0	213	6%
2000	7	0	7	4%	134	0	134	4%
2001	8	0	8	4%	165	0	165	4%
2002	5	0	5	3%	105	0	105	3%
2003	4	0	4	2%	72	0	72	2%
2004	15	0	15	8%	273	0	273	7%
2005	31	0	31	16%	643	0	643	17%
2006	37	0	37	20%	701	0	701	19%
2007	24	0	24	13%	482	0	482	13%
2008(*)	<u>15</u>	<u>3</u>	<u>18</u>	<u>10%</u>	<u>245</u>	<u>51</u>	<u>296</u>	<u>7%</u>
<b>TOTAL</b>	<b>185</b>	<b>3</b>	<b>188</b>	<b>100%</b>	<b>3,709</b>	<b>51</b>	<b>3,760</b>	<b>100%</b>

(\*) Ene-Sept



# MOVIMIENTO PORTUARIO





# MOVIMIENTO PORTUARIO

- El fuerte incremento de las importaciones (de 17.021 MM\$ en 2004 a 45.463 MM\$ en 2007) no se ha traducido en un colapso de los puertos porque no ha habido aumentos importantes en los tonelajes manejados por los puertos (aprox. 11 MM ton en ambos años), reflejo del cambio de la estructura de las importaciones y del aumento del valor unitario (de 1.301 \$/ton en 2004 a 2.577 \$/ton en 2008).
- Ha habido sin embargo un fuerte incremento en el movimiento de contenedores (de 920 mil TEU's en 2004 a más de 1.3 millones TEU's en 2007).
- Este aumento de tráfico, unido a diversas barreras adicionales, se ha traducido en congestiones y retrasos importantes en Puerto Cabello, que maneja aprox. 65% del movimiento de contenedores del país y más del 75% del tonelaje total



## MOVIMIENTO DE CARGA EN LOS PRINCIPALES PUERTOS DE VENEZUELA (cifras en millones de toneladas)

- El tonelaje manejado en ene-julio de 2008 fue similar al promedio de 2006 y 2007.....

<u>PUERTO</u>	<u>1998</u>	<u>1999</u>	<u>2000</u>	<u>2001</u>	<u>2002</u>	<u>2003</u>	<u>2004</u>	<u>2005</u>	<u>2006</u>	<u>2007</u>	<u>Ene-Jul 2008</u>
PUERTO CABELLO	9,5	8,6	8,6	8,6	6,8	5,1	7,7	7,8	9,1	9,0	5,4
LA GUAIRA	2,1	1,8	0,8	2,0	1,6	1,2	1,8	0,7	0,7	0,7	0,4
MARACAIBO	1,2	1,1	1,3	1,2	0,8	0,9	0,8	0,7	0,9	0,8	0,6 (*)
GUANTA	-	-	-	0,9	0,7	0,7	0,9	0,7	0,8	0,9	0,6
<b>TOTAL</b>	<b>12,8</b>	<b>11,7</b>	<b>10,7</b>	<b>12,7</b>	<b>9,9</b>	<b>7,9</b>	<b>11,2</b>	<b>9,8</b>	<b>11,5</b>	<b>11,4</b>	<b>7,0+</b>

(\*) Ene-Jun

Fuente: CEPAL, estadísticas de cada puerto



## MOVIMIENTO DE CARGA EN LOS PRINCIPALES PUERTOS DE VENEZUELA (cifras en miles de TEU's)

- ..... Igualmente, los puertos estarían manejando un tráfico de contenedores ligeramente inferior al de 2006 y 2007

<u>PUERTO</u>	<u>1998</u>	<u>1999</u>	<u>2000</u>	<u>2001</u>	<u>2002</u>	<u>2003</u>	<u>2004</u>	<u>2005</u>	<u>2006</u>	<u>2007</u>	<u>Ene-Jul 2008</u>
PUERTO CABELLO	487	496	551	621	506	380	598	734	844	832	437
LA GUAIRA	303	238	238	304	216	151	261	328	342	422	233
MARACAIBO	-	21	-	66	31	24	29	27	32	37	18 (*)
GUANTA	-	-	-	-	28	28	33	37	49	40	20
<b>TOTAL</b>	<b>790</b>	<b>755</b>	<b>789</b>	<b>991</b>	<b>781</b>	<b>583</b>	<b>921</b>	<b>1,126</b>	<b>1,267</b>	<b>1,331</b>	<b>708+</b>

(\*) Ene-Jun

Fuente: CEPAL, estadísticas de cada puerto

# PUERTO CABELLO

PUERTO CABELLO	Ene-Jul		
	<u>2008</u>	<u>2007</u>	<u>2006</u>
MOVIMIENTO TOTAL CARGA (millones ton)	5.4	9.0	9.1
MOVIMIENTO CONTENEDORES (miles TEUs)	437	832	844

DETALLES MOVIMIENTO (%)		Ene-Jul		
		<u>2008</u>	<u>2007</u>	<u>2006</u>
Tonelaje Movilizado	Contenedores	46	53	58
	Carga a granel	44	31	29
	Carga suelta	10	16	13
Tonelaje Movilizado	Importaciones	87	84	75
	Exportaciones	7	9	11
	Trasbordos	3	4	8
	Cabotaje	3	3	6
Contenedores Movilizados	Importaciones	49	47	43
	Exportaciones	47	47	43
	Trasbordos	3	5	11
	Cabotaje	1	1	3

Fuente: IPAPC

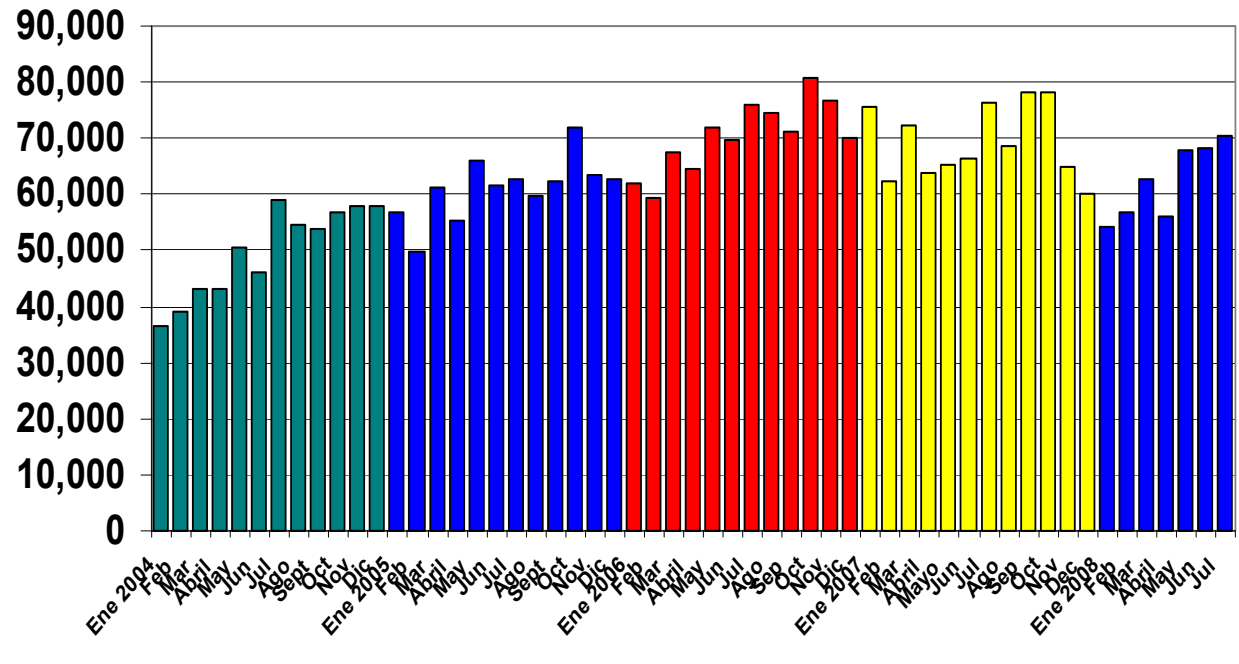


# MOVIMIENTO DE CONTENEDORES EN PUERTO CABELLO

- El promedio mensual pasó de 49,900 TEU's en 2004 a 61,200 en 2005 y 70,300 en 2006 ... en octubre 2006 se superó por primera vez 80,000 TEU's en un mes
- En 2007 el promedio mensual fue de 69,300 TEU's
- En ene-julio 2008 el promedio mensual disminuyó a 62,500 TEU's

Fuente: IPAPC

## MOVIMIENTO MENSUAL DE CONTENEDORES EN PUERTO CABELLO 2004-2008 (TEU's)





## BUQUES ATENDIDOS EN PUERTO CABELLO

- Puerto Cabello atiende unos 2,500 buques anuales .... El promedio para 2008 es ligeramente inferior ..... Disminución del número de buques convencionales y aumento de los porta-contenedores y porta-automóviles

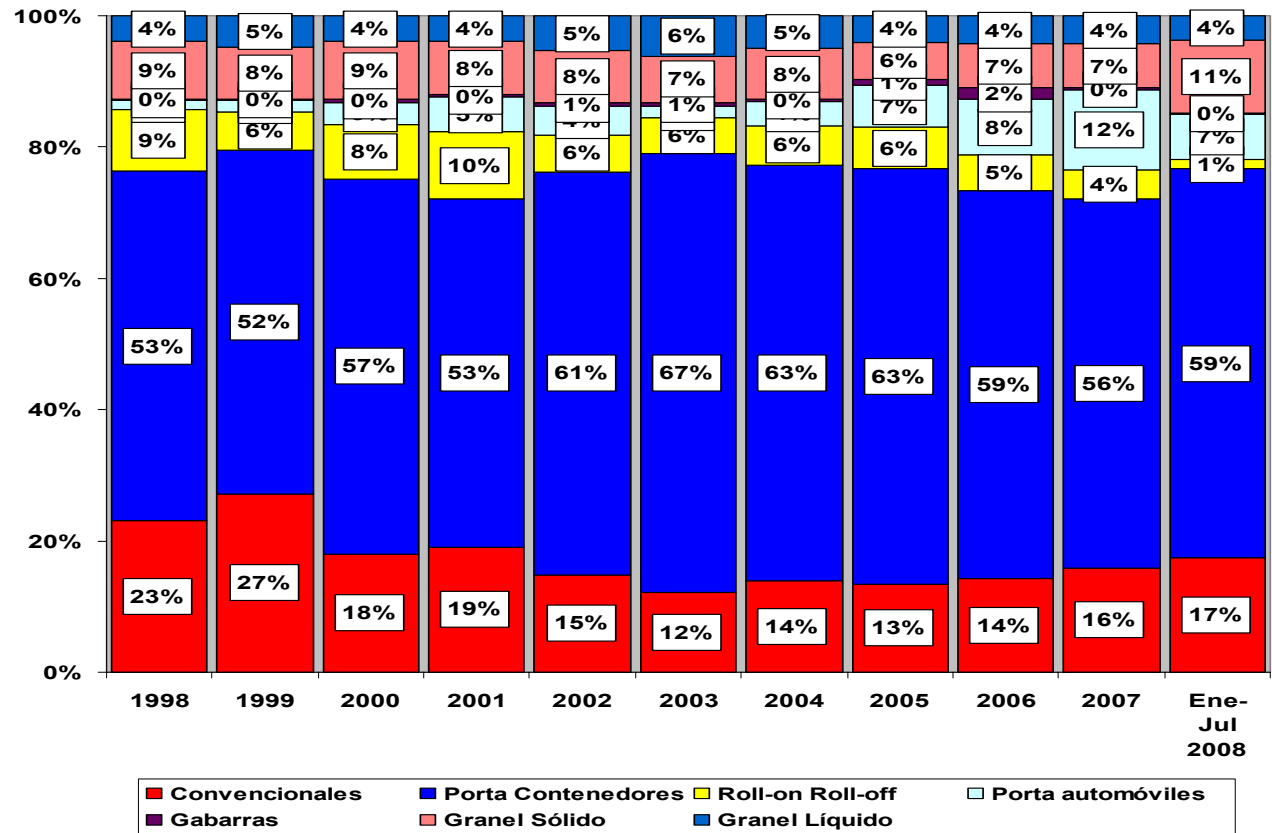
<u>PUERTO CABELLO</u>	<u>1998</u>	<u>1999</u>	<u>2000</u>	<u>2001</u>	<u>2002</u>	<u>2003</u>	<u>2004</u>	<u>2005</u>	<u>2006</u>	<u>2007</u>	<u>Ene-Jul 2008</u>
CONVENCIONALES	679	688	447	511	320	199	286	314	334	361	193
PORTA CONTENEDORES	1,570	1,333	1,419	1,420	1,320	1,086	1,293	1,492	1,383	1,284	655
ROLL-ON ROLL-OFF	278	147	205	273	120	90	125	147	127	97	16
PORTA AUTOMOVILES	42	46	83	140	94	26	75	153	198	280	76
GABARRAS	7	3	10	11	11	11	5	19	42	5	2
GRANEL SOLIDO	258	202	221	213	172	114	159	132	154	153	122
GRANEL LIQUIDO	114	122	96	106	114	100	102	96	101	98	41
<b>TOTAL</b>	<b>2,948</b>	<b>2,541</b>	<b>2,481</b>	<b>2,674</b>	<b>2,151</b>	<b>1,626</b>	<b>2,045</b>	<b>2,353</b>	<b>2,339</b>	<b>2,278</b>	<b>1,105</b>

Fuente: IPAPC

# BUQUES ATENDIDOS EN PUERTO CABELLO

- 55-65% de los buques atendidos son porta contenedores
- Aumento de la importancia de los porta automóviles en años recientes

TIPOS DE BUQUES ATENDIDOS EN PUERTO CABELLO 1998-2008



Fuente: IPAPC

# LA GUAIRA

LA GUAIRA	Ene-Julio		
	<u>2008</u>	<u>2007</u>	<u>2006</u>
MOVIMIENTO TOTAL CARGA (miles ton)	350	659	654
MOVIMIENTO CONTENEDORES (miles TEUs)	233	422	328

DETALLES MOVIMIENTO (%)		Ene-Julio		
		<u>2008</u>	<u>2007</u>	<u>2006</u>
Tonelaje	Carga a granel	82	74	71
Movilizado	Carga general	18	26	29
Tonelaje	Importaciones	100	99	94
Movilizado	Exportaciones	0	0	0
	Cabotaje	0	1	6
Contenedores	Importaciones	49	46	50
Movilizados	Exportaciones	50	49	49
	Cabotaje	1	5	1

Fuente: PLCSA

# MARACAIBO

<b>MARACAIBO</b>	Ene-Junio		
	<b><u>2008</u></b>	<b><u>2007</u></b>	<b><u>2006</u></b>
<b>MOVIMIENTO TOTAL CARGA (miles ton)</b>	<b>597</b>	<b>820</b>	<b>864</b>
<b>MOVIMIENTO CONTENEDORES (miles TEUs)</b>	<b>18</b>	<b>37</b>	<b>32</b>

<b>DETALLES MOVIMIENTO (%)</b>		Ene-Junio		
		<b><u>2008</u></b>	<b><u>2007</u></b>	<b><u>2006</u></b>
<b>Tonelaje</b>	<b>Contenedores</b>	<b>18</b>	<b>22</b>	<b>18</b>
<b>Movilizado</b>	<b>Carga a granel</b>	<b>66</b>	<b>62</b>	<b>61</b>
	<b>Carga suelta</b>	<b>16</b>	<b>16</b>	<b>21</b>
<b>Tonelaje</b>	<b>Importaciones</b>	<b>97</b>	<b>92</b>	<b>89</b>
<b>Movilizado</b>	<b>Exportaciones</b>	<b>3</b>	<b>8</b>	<b>11</b>
	<b>Cabotaje</b>	<b>0</b>	<b>0</b>	<b>0</b>

**Fuente:** Puerto de Maracaibo



# GUANTA

GUANTA	Ene-Julio		
	<u>2008</u>	<u>2007</u>	<u>2006</u>
MOVIMIENTO TOTAL CARGA (miles ton)	628	887	829
MOVIMIENTO CONTENEDORES (miles TEUs)	20	40	49

DETALLES MOVIMIENTO (%)		Ene-Julio		
		<u>2008</u>	<u>2007</u>	<u>2006</u>
Tonelaje Movilizado	Importaciones	56	65	56
	Exportaciones	17	11	22
	Cabotaje	27	24	22
Contenedores Movilizados	Importaciones	49	46	45
	Exportaciones	48	46	43
	Cabotaje	3	8	12

Fuente: Puertos de Anzoátegui S.A.



[www.alv-logistica.org](http://www.alv-logistica.org)