

ESTADISTICAS DE INTERES (Revisión Enero 2009)





AGREGADOS MACROECONOMICOS

VENEZUELA – PRINCIPALES AGREGADOS MACROECONOMICOS

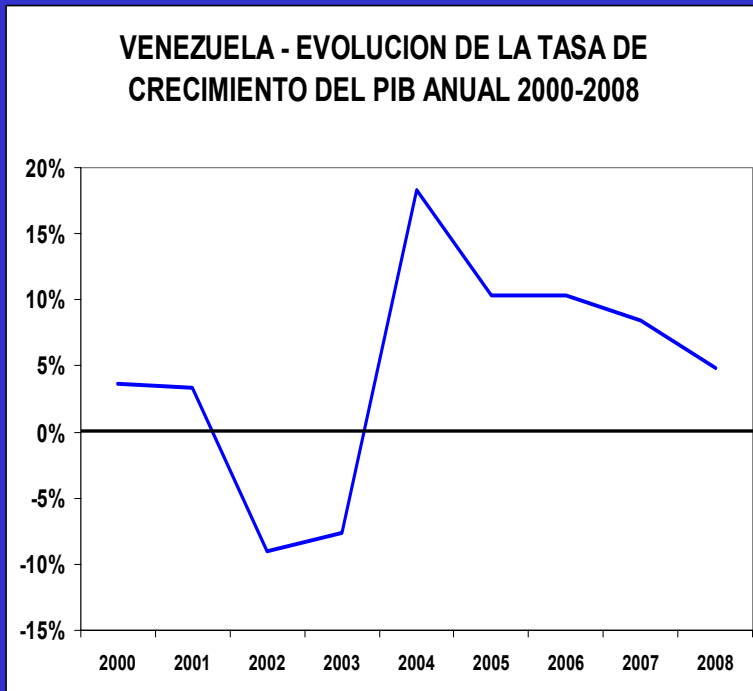
	<u>2004</u>	<u>2005</u>	<u>2006</u>	<u>2007</u>	<u>2008(*)</u>
VARIACION DEL PIB A PRECIOS DE 1997 (% anual)					
TOTAL	18.3	10.3	10.3	8.4	4.9
PETROLERO	13.7	2.6	(0.3)	(5.3)	3.0
NO-PETROLERO	16.1	11.1	11.4	9.7	5.3
TRANSPORTE Y ALMACENAMIENTO	24.6	14.7	10.0	13.5	3.6
EXPORTACIONES (MILLONES \$)	39,668	55,473	65,210	69,165	99,923
IMPORTACIONES (MILLONES \$)	17,021	24,008	32,498	45,463	47,601
SALDO EN CUENTA CORRIENTE (MILLONES \$)	15,519	25,447	27,149	20,001	45,971
TASA DE INTERES (%)					
ACTIVA	18.1	16.6	15.9	22.0	20.9
PASIVA	10.7	10.5	10.0	11.9	17.5
TIPO DE CAMBIO NOMINAL (Bs/\$)					
PROMEDIO	1,887	2,112	2,150	2,150	2,150
PUNTUAL	1,920	2,150	2,150	2,150	2,150
INDICE PRECIOS AL CONSUMIDOR (%) (12 meses)	16.2	14.3	17.0	22.5	Ver INPC
TASA DE DESOCUPACION (%)	12.1	10.5	10.1	9.0	7.6

(*) cifras
provisionales

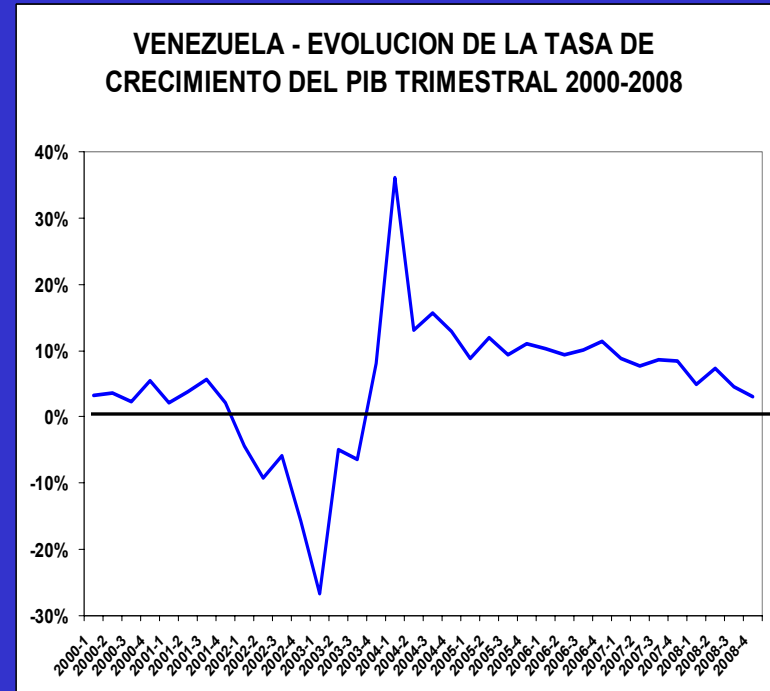
Fuente: BCV, INE

VENEZUELA – PRINCIPALES AGREGADOS MACROECONOMICOS

- **Desaceleración de la economía venezolana continuó en 2008**



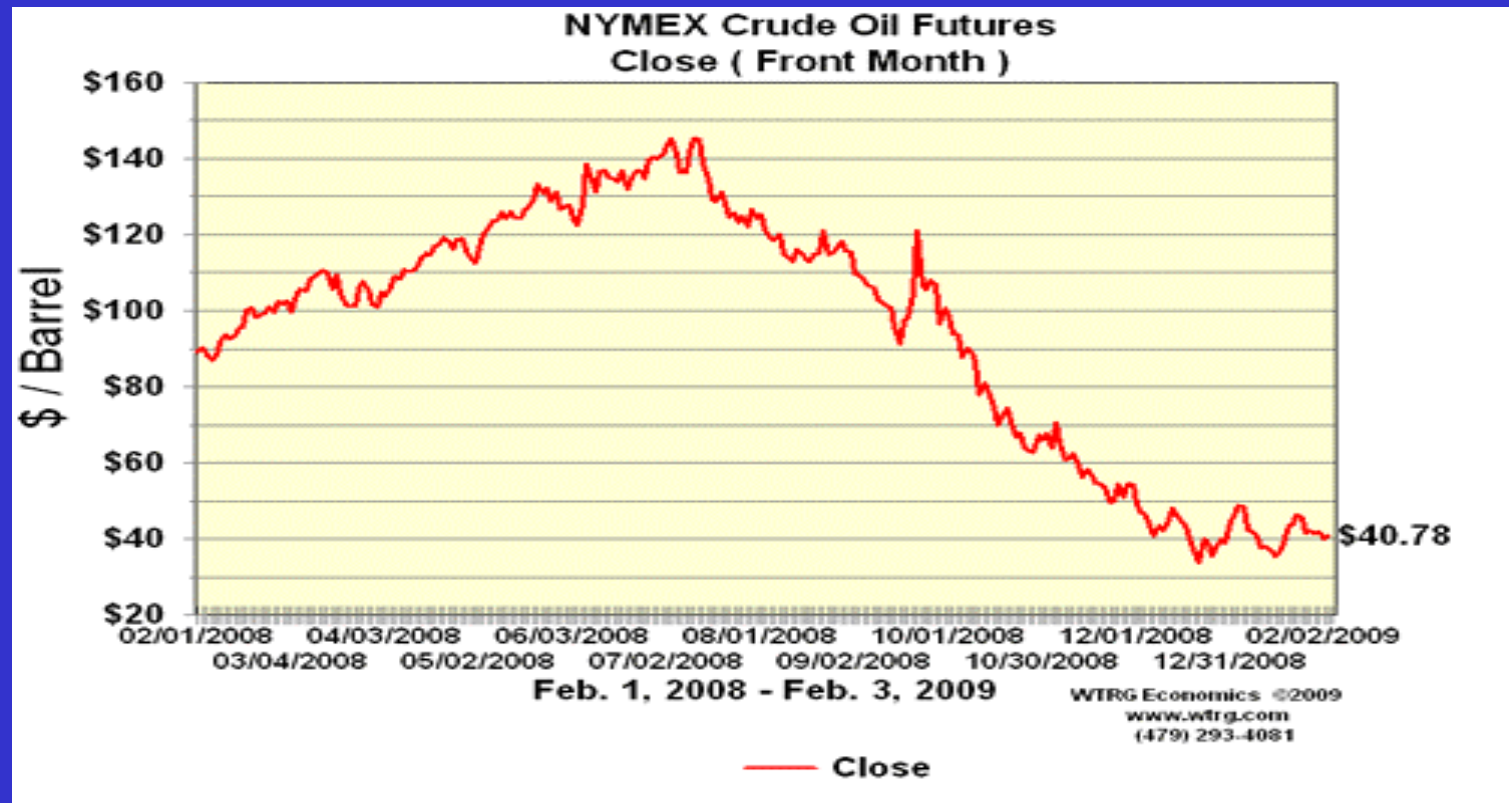
Fuente: BCV



- **La tasa de crecimiento del PIB, medida tanto anual como trimestralmente, ha disminuido de manera continua desde 2004**

VENEZUELA – EVOLUCION DEL PRECIO DEL PETROLEO

- El precio del petróleo ha bajado más de 100 US\$ por barril entre Julio 2008 y Febrero 2009.....



Fuente: WTRG Economics



VENEZUELA - PRINCIPALES AGREGADOS MACROECONOMICOS

INDICE DE PRECIOS AL CONSUMIDOR

- **El BCV cambió el año base (de 1997 a 2007) para el cálculo de los índices de precios y comenzó a calcular a partir de enero 2008 el “Índice Nacional de Precios al Consumidor” (INPC), que incluye mediciones de precios de 10 ciudades del país.**
- **El cambio del año base implica un cambio en la estructura de la cesta utilizada para calcular los índices y dificulta las comparaciones con años anteriores**

VENEZUELA - PRINCIPALES AGREGADOS MACROECONOMICOS

EVOLUCION DEL INDICE NACIONAL DE PRECIOS AL CONSUMIDOR (INPC) EN 2008

<i>Valor del índice</i>	<u>Ene</u>	<u>Feb</u>	<u>Mar</u>	<u>Abr</u>	<u>May</u>	<u>Jun</u>	<u>Jul</u>	<u>Ago</u>	<u>Sept</u>	<u>Oct</u>	<u>Nov</u>	<u>Dic</u>	
INDICE GLOBAL (INPC)	103.1	105.3	107.1	108.9	112.4	115.1	117.3	119.4	121.8	124.7	127.6	130.9	
Area Metropolitana de Caracas	103.4	105.8	108.2	109.9	113.7	116.3	118.2	120.2	123.2	125.8	128.5	131.9	
<i>Variaciones intermensuales (%)</i>	<u>Ene</u>	<u>Feb</u>	<u>Mar</u>	<u>Abr</u>	<u>May</u>	<u>Jun</u>	<u>Jul</u>	<u>Ago</u>	<u>Sept</u>	<u>Oct</u>	<u>Nov</u>	<u>Dic</u>	<u>Acum. 2008</u>
INDICE GLOBAL (INPC)	3.1	2.1	1.7	1.7	3.2	2.4	1.9	1.8	2.0	2.4	2.3	2.6	30.9
Alimentos y Bebidas no Alcohólicas	4.2	1.3	1.1	1.8	6.1	3.5	2.1	2.3	2.2	3.1	3.6	3.9	41.3
Bebidas Alcohólicas y Tabaco	4.3	1.2	4.5	1.4	2.1	1.7	0.8	0.6	1.1	8.8	1.5	1.8	33.8
Vestido y Calzado	1.5	0.9	1.5	1.2	1.2	1.4	1.8	1.5	1.4	1.3	1.8	2.0	19.0
Alquiler de Vivienda	1.3	1.3	0.8	1.0	0.7	1.0	0.6	0.8	0.7	0.7	0.4	0.7	10.4
Servicios de la vivienda, ex. Teléfono	0.1	0.7	0.6	0.0	0.2	0.4	3.4	0.3	0.1	(0.1)	0.1	(0.1)	5.8
Equipamiento del Hogar	2.1	3.0	2.9	1.7	2.9	2.1	2.2	1.6	1.9	2.6	1.7	1.5	29.5
Salud	3.6	3.3	3.1	2.0	1.9	1.7	1.8	1.5	1.6	1.6	2.2	1.1	28.4
Transporte	3.4	3.6	2.5	2.8	2.0	2.0	2.0	2.3	1.5	1.6	1.9	3.0	32.6
Comunicaciones	0.0	0.9	0.8	0.2	0.2	0.1	0.2	0.6	0.2	1.8	0.4	0.3	5.8
Esparcimiento y Cultura	3.6	2.7	1.4	1.2	1.2	2.1	2.0	2.3	2.0	1.8	1.5	1.7	26.0
Servicios de Educación	1.4	1.4	1.4	1.2	0.5	1.4	2.7	0.7	11.2	2.2	0.2	0.3	26.9
Restaurantes y Hoteles	4.6	4.4	2.5	2.1	4.3	3.4	2.1	2.2	2.0	3.0	2.4	3.8	43.4
Bienes y Servicios Diversos	2.8	3.2	2.3	1.8	2.4	2.4	2.7	2.5	2.5	2.1	2.7	2.4	34.1

Fuente: BCV

VENEZUELA - PRINCIPALES AGREGADOS MACROECONOMICOS

EVOLUCION DEL INDICE NACIONAL DE PRECIOS AL CONSUMIDOR (INPC) EN 2008

<i>Variaciones intermensuales (%)</i>	<u>Ene</u>	<u>Feb</u>	<u>Mar</u>	<u>Abr</u>	<u>May</u>	<u>Jun</u>	<u>Jul</u>	<u>Ago</u>	<u>Sept</u>	<u>Oct</u>	<u>Nov</u>	<u>Dic</u>	Acum. <u>2008</u>
INDICE GLOBAL (INPC)	3.1	2.1	1.7	1.7	3.2	2.4	1.9	1.8	2.0	2.4	2.3	2.6	30.9
Bienes	3.3	1.5	1.6	1.7	4.1	2.7	2.0	1.9	2.1	2.8	2.8	3.0	33.9
No-durables	3.8	1.4	1.5	1.8	5.1	3.2	2.0	2.2	2.1	3.3	3.2	3.4	38.3
Semi-durables	1.7	1.3	1.8	1.5	1.3	1.6	1.9	1.8	1.8	1.5	1.7	1.8	21.6
Durables	3.1	3.0	1.5	1.4	1.8	1.7	1.1	1.0	1.4	1.4	2.2	1.8	23.7
Agrícolas	2.9	(3.2)	(2.5)	1.3	6.8	4.7	2.5	2.1	4.1	8.9	9.1	10.7	57.7
Pesqueros	6.2	4.0	4.2	2.4	0.1	1.0	1.6	0.9	0.9	1.5	1.1	2.1	29.1
Agroindustriales	4.3	2.8	2.1	1.9	6.4	3.5	1.8	2.3	1.7	1.4	1.7	1.8	36.6
Otros manufacturados	2.5	1.7	2.0	1.5	1.8	1.7	2.0	1.8	1.8	1.5	2.2	1.9	26.0
Servicios	2.8	2.9	2.0	1.6	2.0	2.0	1.8	1.6	1.9	1.9	1.4	2.2	26.8
Básicos	1.5	1.4	2.4	2.3	1.0	1.0	2.0	1.5	0.7	0.6	0.8	2.0	18.6
Otros	3.0	3.2	2.0	1.4	2.3	2.1	1.7	1.6	2.1	2.2	1.5	2.1	28.5

Fuente: BCV

VENEZUELA - PRINCIPALES AGREGADOS MACROECONOMICOS

- Debido al cambio de base (de 1997=100 a 2007=100), las cifras del IPC Area Metropolitana de 2008 no son estrictamente comparables con las correspondientes a los años anteriores. Sin embargo, indican un incremento significativo de la tasa de inflación en 2008

Fuente: BCV

INDICE DE PRECIOS AL CONSUMIDOR (IPC) AREA METROPOLITANA 1997-2007 (Base 1997=100)

Fecha	Indice	Tasa puntual de inflación anual (Dic vs. Dic) (%)
Dic. 2008	131.9 (*)	31.9%
Dic. 2007	753.0	22.5%
Dic. 2006	614.8	17.0%
Dic. 2005	525.6	14.3%
Dic. 2004	459.7	16.2%
Dic. 2003	395.7	30.4%
Dic. 2002	303.5	31.2%
Dic. 2001	231.3	12.3%
Dic. 2000	206.0	13.4%
Dic. 1999	181.6	20.0%
Dic. 1998	151.3	29.9%
Dic. 1997	116.5	

(*) Cambio a base 2007=100

VENEZUELA - PRINCIPALES AGREGADOS MACROECONOMICOS

- En el índice de precios al mayor (IPM) se mantiene la base de 1997=100
- Igualmente, indica un aumento significativo de la tasa de inflación en 2008

Fuente: BCV

INDICE DE PRECIOS AL MAYOR 1997-2008 (Base 1997=100)

Fecha	Indice	Tasa puntual de inflación anual (Año vs. Año anterior) (%)
2008	1,005.4	23.5%
2007	814.0	16.4%
2006	699.1	12.9%
2005	619.0	16.9%
2004	529.4	30.0%
2003	407.2	53.0%
2002	266.1	37.9%
2001	193.0	11.2%
2000	173.6	14.1%
1999	152.1	

VENEZUELA - PRINCIPALES AGREGADOS MACROECONOMICOS

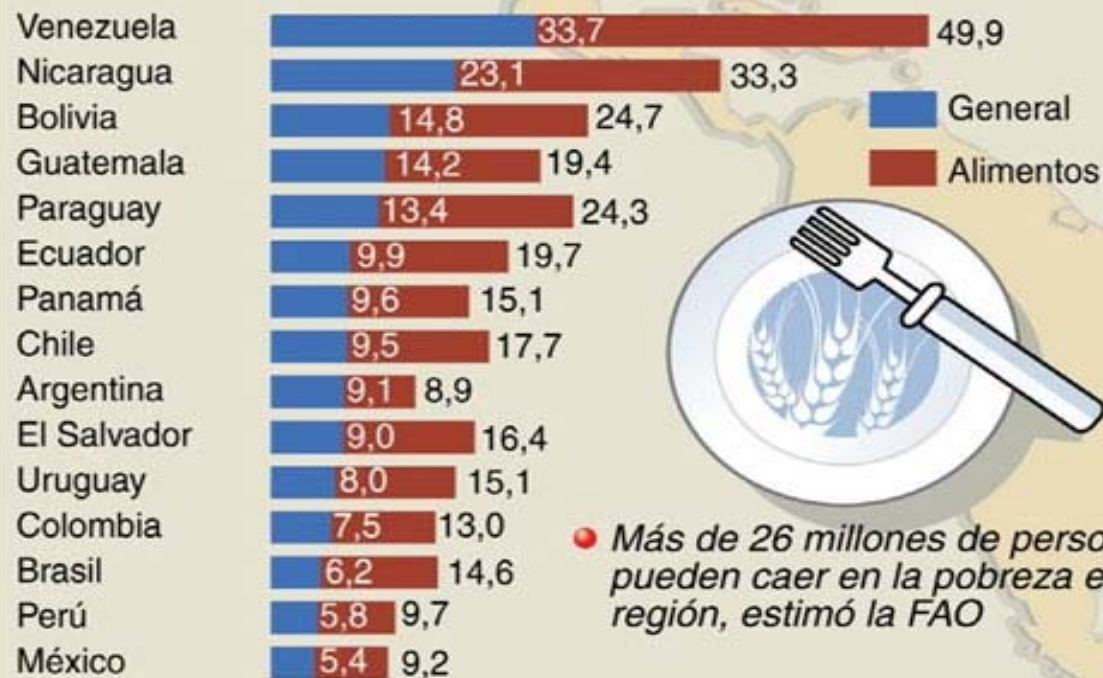
- Según estadísticas de la FAO, la tasa de inflación en el rubro de alimentos en América Latina es superior a la tasa de inflación general (período junio 2007 a julio 2008)
- La tasa de inflación en ambos rubros en Venezuela es la mayor de América Latina

Crisis alimentaria en América Latina

El encarecimiento de los alimentos en la región deteriorará el acceso a productos básicos

Tasas de inflación general y de alimentos

Junio 2007- julio 2008



• Más de 26 millones de personas pueden caer en la pobreza en la región, estimó la FAO

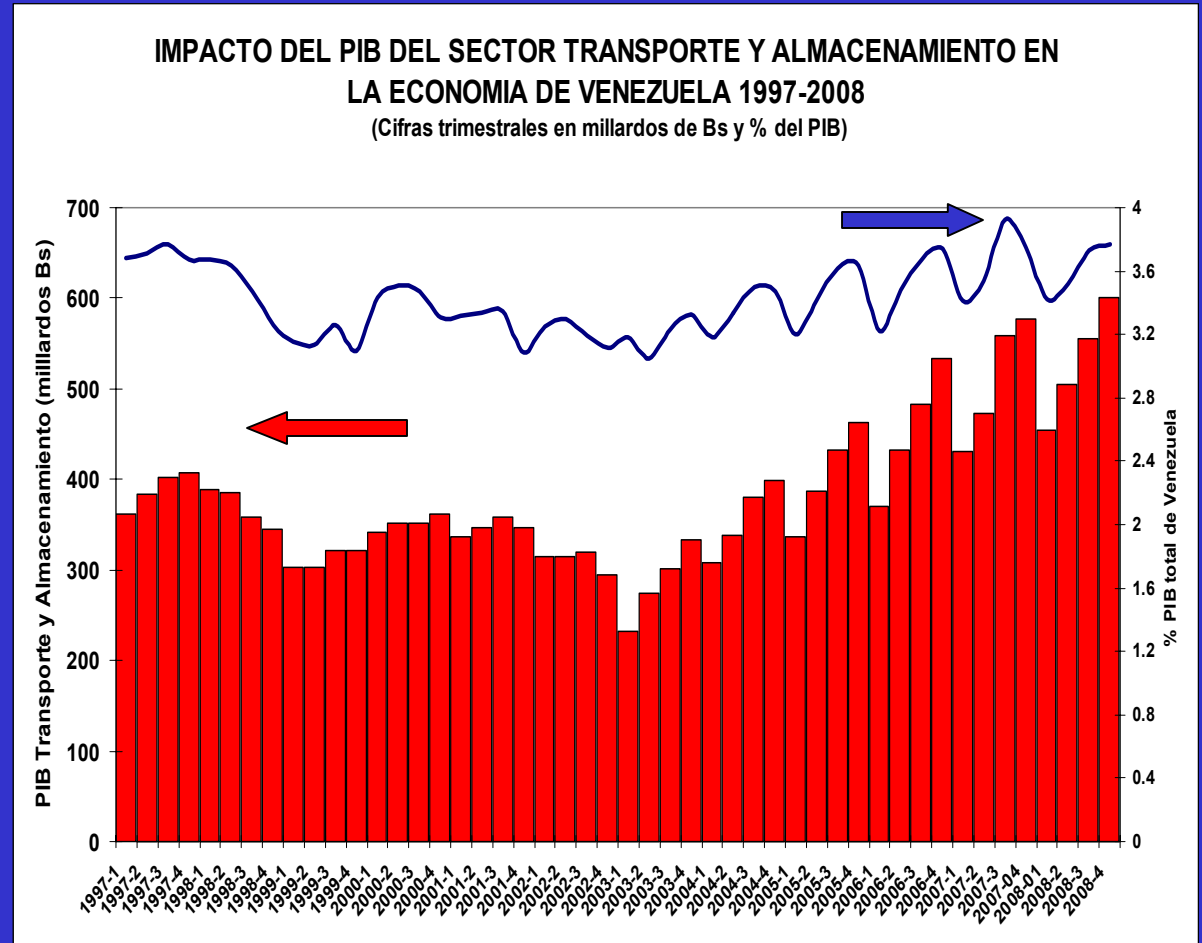
Fuente: FAOSTAT

290808 AFP

EL TRANSPORTE Y ALMACENAMIENTO EN LA ECONOMÍA DE VENEZUELA

- De acuerdo con cifras provisionales del BCV, el PIB trimestral del sector transporte y almacenamiento alcanzó un máximo histórico de 600 millones de BsF (600 millones de Bs) en el 4to. trimestre de 2008, cifra superior en 4% a la del 4to. trimestre de 2007.
- Sin embargo, la participación del sector en la economía se ha mantenido estable desde 1997, entre 3.1 y 3.9%.

Fuente: BCV





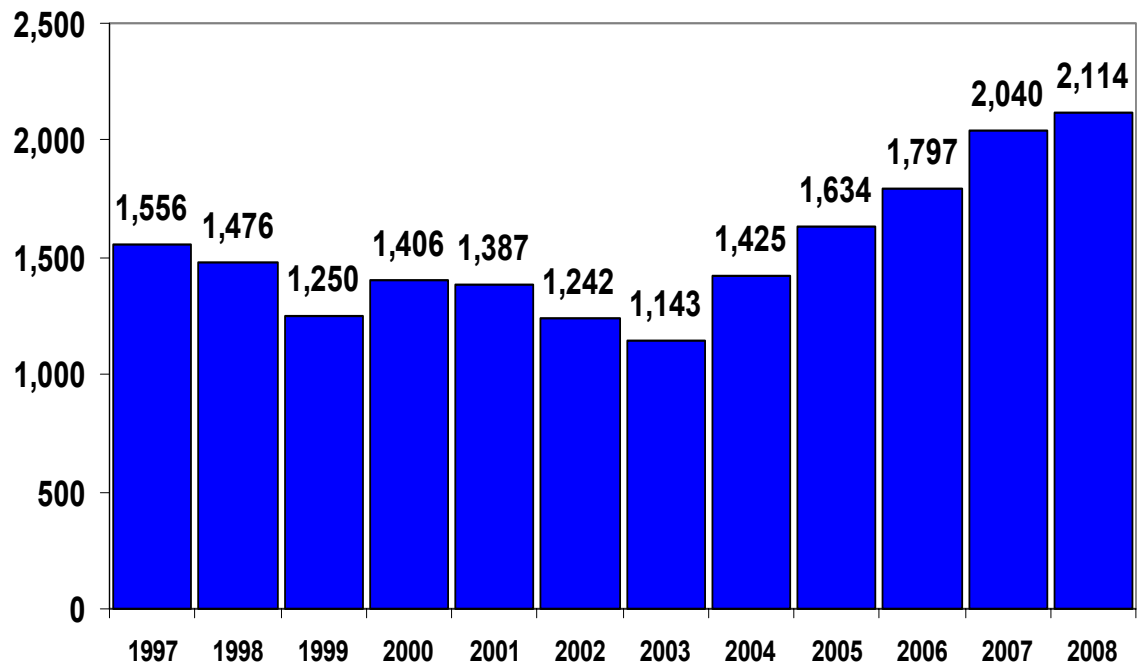
EL TRANSPORTE Y ALMACENAMIENTO EN LA ECONOMÍA DE VENEZUELA

- El PIB del sector alcanzó en 2008 un record histórico de 2.114 millones de Bs. (2.114 millones BsF) y creció 3.6% respecto a 2007.
- Sin embargo, esto refleja básicamente el crecimiento global de la economía, pues la participación del sector en la economía se mantuvo estable, pasando de 3.4% en 2006 a 3.7% en 2007 y 3.6% en 2008

Fuente: BCV

EVOLUCION DEL PIB DEL SECTOR TRANSPORTE Y ALMACENAMIENTO DE VENEZUELA 1997-2008

(cifras anuales en millones de Bolívares a precios de 1997)





COMERCIO EXTERIOR DE VENEZUELA

COMERCIO EXTERIOR DE VENEZUELA

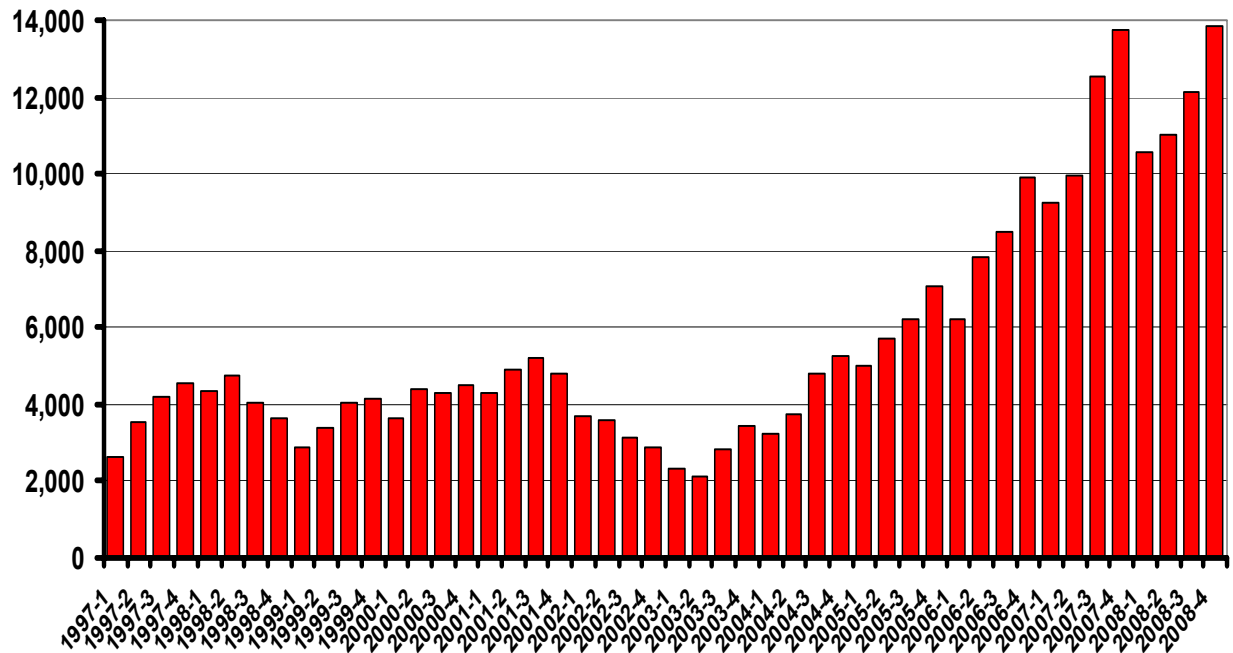
(cifras trimestrales)

- Las importaciones del 4to. trim. 2008 fueron de 13.800 MM\$, casi iguales a las del 4to. trim. de 2007 (13.700 MM\$). Este valor es el máximo histórico para un trimestre
- Las importaciones acumuladas de los últimos cuatro trimestres suman 47.600 MM\$!!!!

Fuente: BCV

EVOLUCION DE LAS IMPORTACIONES DE VENEZUELA 1997-2008

(Cifras trimestrales en millones de \$)



COMERCIO EXTERIOR DE VENEZUELA

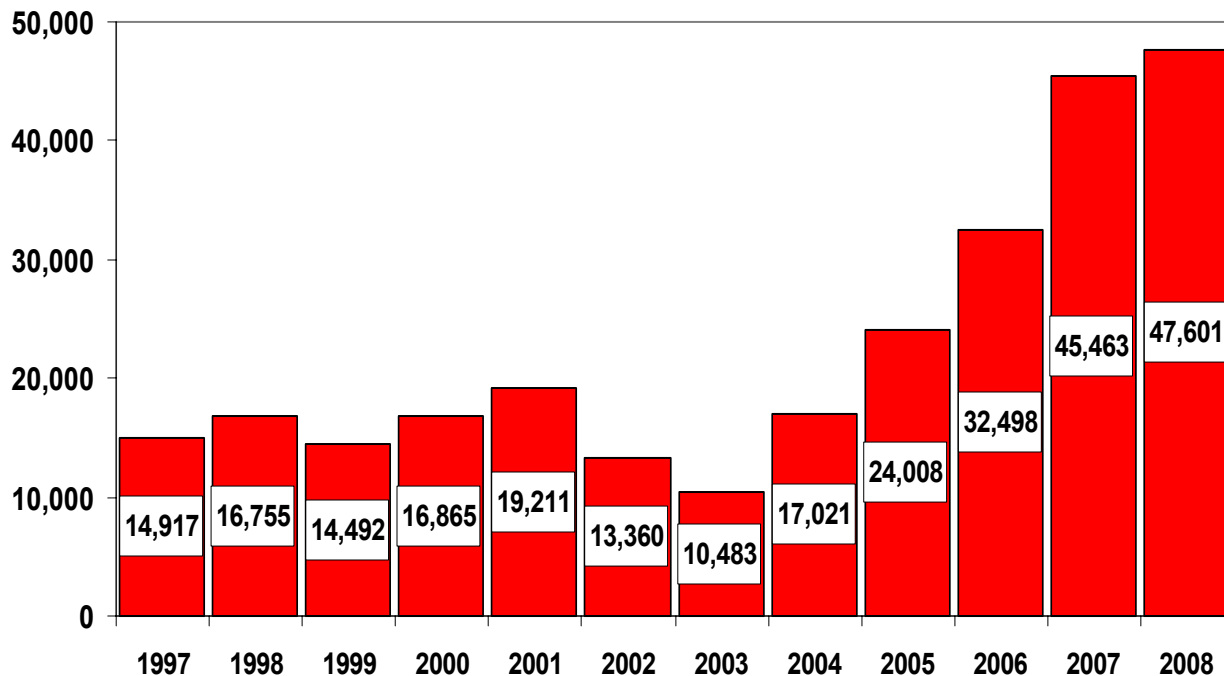
(cifras anuales)

- Las importaciones en 2008 alcanzaron un record histórico de 47.601 MM\$!!!
- Este valor es 4.7% superior al de 2007, 46.5% superior al del 2006 y representa casi el doble del valor de las importaciones de 2005

Fuente: BCV

EVOLUCION DE LAS IMPORTACIONES DE VENEZUELA 1997-2008

(Cifras anuales en millones de \$)



COMERCIO EXTERIOR DE VENEZUELA

VENEZUELA - IMPORTACIONES POR ADUANA

- En 2007 Puerto Cabello fortaleció su posición como el mayor puerto de importación del país
- Puerto Cabello, La Guaira y Maiquetía representan 67% del total de importaciones
- Guamache y San Antonio tuvieron los mayores incrementos relativos de actividad

Fuente: INE

<u>ADUANA</u>	<u>Ene - Nov 2006</u>		<u>Ene - Nov 2007</u>	
	<u>MM\$</u>	<u>%</u>	<u>MM\$</u>	<u>%</u>
PUERTO CABELLO	9,398	33.6	13,723	35.9
LA GUAIRA	4,837	17.3	6,551	17.1
MAIQUETIA	4,319	15.4	5,363	14.0
MARACAIBO	1,808	6.5	2,165	5.7
SAN ANTONIO	1,880	6.7	3,381	8.8
GUANTA	930	3.3	1,490	3.9
LAS PIEDRAS	1,210	4.3	625	1.6
GUAMACHE	1,150	4.1	2,284	6.0
PUERTO SUCRE	656	2.3	561	1.5
PUERTO ORDAZ	803	2.9	741	1.9
VALENCIA	527	1.9	655	1.7
OTROS	489	1.7	693	1.8
TOTAL	28,007	100.0	38,232	100.0

COMERCIO EXTERIOR DE VENEZUELA

VENEZUELA - IMPORTACIONES POR ADUANA

- En ene-nov 2008 se mantuvo el predominio de Puerto Cabello, La Guaira y Maiquetia como principales aduanas de importación (68% del total de importaciones)
- La Guaira, San Antonio y Maracaibo registraron una proporción de importaciones superior a sus valores históricos normales

Fuente: INE

<u>ADUANA</u>	<u>Ene - Nov 2007</u>		<u>Ene - Nov 2008</u>	
	<u>MM\$</u>	<u>%</u>	<u>MM\$</u>	<u>%</u>
PUERTO CABELLO	13,723	35.9	14,128	34.6
LA GUAIRA	6,551	17.1	7,985	19.6
MAIQUETIA	5,363	14.0	5,528	13.6
MARACAIBO	2,165	5.7	3,357	8.2
SAN ANTONIO	3,381	8.8	4,179	10.2
GUANTA	1,490	3.9	1,734	4.3
LAS PIEDRAS	625	1.6	371	0.9
GUAMACHE	2,284	6.0	1,238	3.0
GUIRIA	561	1.5	153	0.4
PUERTO ORDAZ	741	1.9	892	2.2
VALENCIA	655	1.7	780	1.9
OTROS	693	1.8	440	1.1
TOTAL	38,232	100.0	40,785	100.0

COMERCIO EXTERIOR DE VENEZUELA

- En ene-oct 2008 se mantuvo la importancia relativa de las distintas fuentes de importaciones de Venezuela.
- Destaca el incremento de importaciones provenientes de Colombia (+49% vs. ene-oct 2007)

Fuente: INE

VENEZUELA - IMPORTACIONES SEGUN PAIS DE ORIGEN

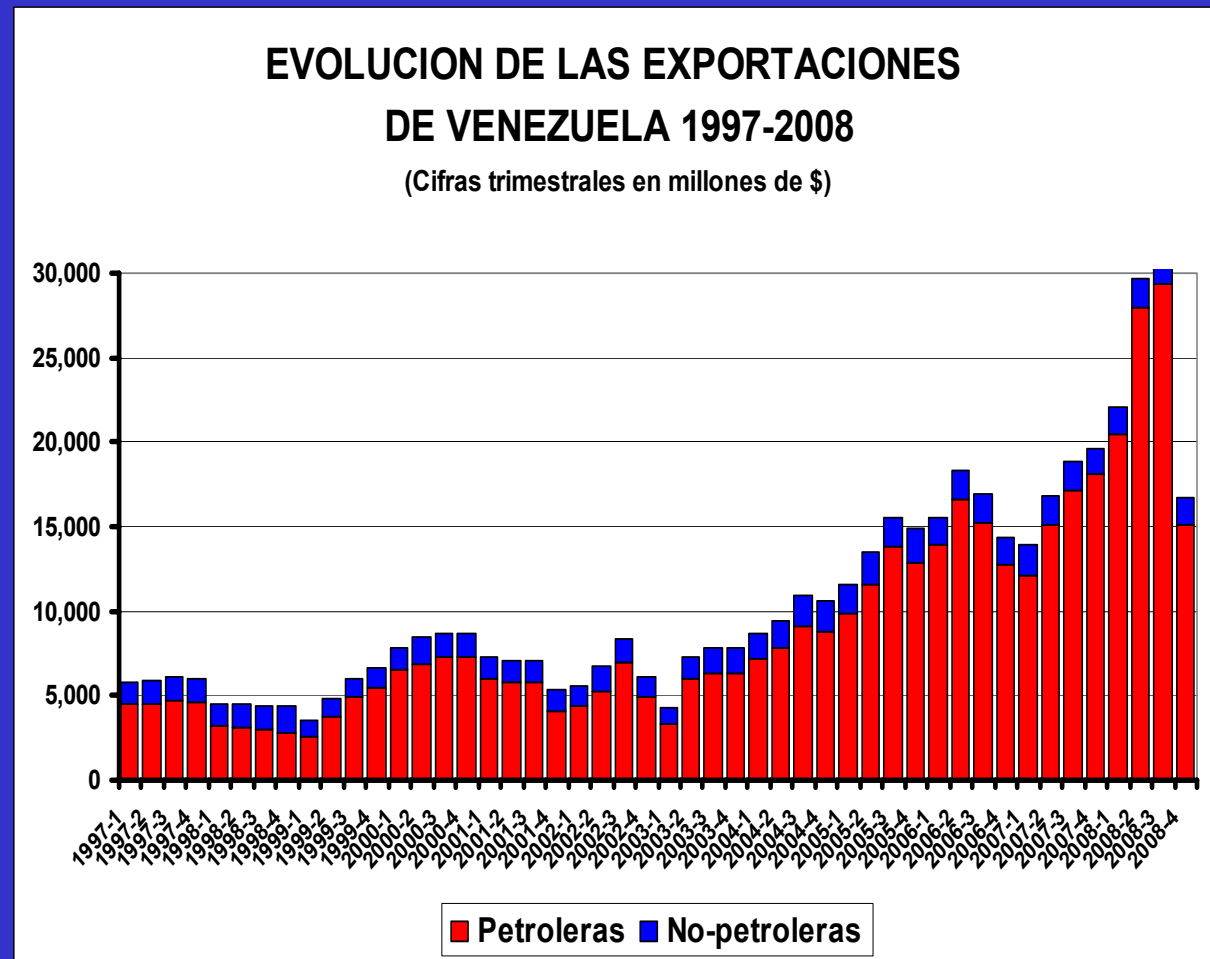
<u>ADUANA</u>	<u>Ene - Nov 2007</u>		<u>Ene - Nov 2008</u>	
	<u>MM\$</u>	<u>%</u>	<u>MM\$</u>	<u>%</u>
ESTADOS UNIDOS	10,027	26.2	10,652	26.1
COLOMBIA	4,975	13.0	6,124	15.0
CHINA	3,674	9.6	3,777	9.3
BRASIL	3,607	9.4	3,744	9.2
MEXICO	1,928	5.0	1,945	4.8
ALEMANIA	955	2.5	1,273	3.1
ITALIA	887	2.3	1,015	2.5
CHILE	736	1.9	1,014	2.5
ARGENTINA	1,005	2.6	985	2.4
PANAMA	922	2.4	865	2.1
PERU	600	1.6	817	2.0
ESPAÑA	803	2.1	805	2.0
OTROS	8,113	21.2	7,769	19.0
TOTAL	38,232	100.0	40,785	100.0

COMERCIO EXTERIOR DE VENEZUELA

(cifras trimestrales)

- En el 3er. trim. de 2008 las exportaciones alcanzaron un máximo histórico de 31.300 MM\$, 8.200 MM\$ más que en el 1er trim.
- En el 4to. trim. de 2008 cayeron a 16.800 MM\$, reflejo del desplome de los precios del petróleo.

Fuente: BCV



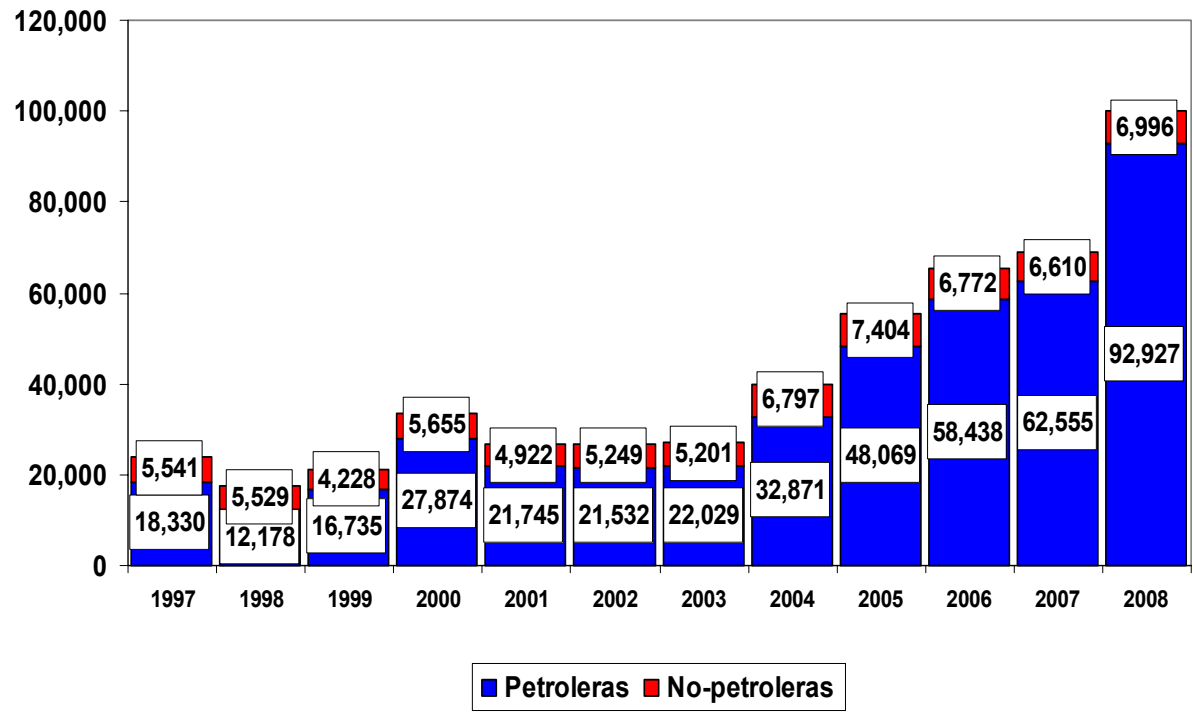
COMERCIO EXTERIOR DE VENEZUELA

(cifras anuales)

- La dependencia del petróleo ha aumentado progresivamente.
- En 1998 las exportaciones no-petroleras eran 31% del total, mientras que en 2007 representaron 10% y sólo 7% en 2008.

EVOLUCION DE LAS EXPORTACIONES DE VENEZUELA 1997-2008

(Cifras anuales en millones de \$)



Fuente: BCV

COMERCIO EXTERIOR DE VENEZUELA

- Exportaciones de petróleo del sector privado (registradas en Guanta y Maracaibo) distorsionan las estadísticas
- Disminuciones importantes de las exportaciones por Puerto Cabello y San Antonio

Fuente: INE

VENEZUELA - EXPORTACIONES POR ADUANA

<u>ADUANA</u>	<u>Ene - Dic 2006</u>		<u>Ene - Dic 2007</u>	
	<u>MM\$</u>	<u>%</u>	<u>MM\$</u>	<u>%</u>
GUANTA	9,672	61.2	5,545	32.7
PUERTO ORDAZ	3,075	19.5	2,708	16.0
PUERTO CABELLO	1,447	9.2	1,158	6.8
MARACAIBO	442	2.8	6,201	36.6
SAN ANTONIO	515	3.3	363	2.1
MAIQUETIA	236	1.5	218	1.3
LA GUAIRA	67	0.4	92	0.5
LAS PIEDRAS	74	0.5	41	0.2
OTROS	275	1.7	638	3.8
TOTAL	15,803	100.0	16,964	100.0
No-petroleras	6,816		6,278	-8%

(Variación)

COMERCIO EXTERIOR DE VENEZUELA

- Debido a la conversión de las asociaciones estratégicas de la Faja del Orinoco en empresas mixtas con mayoría accionaria de PDVSA, las exportaciones de petróleo de esas empresas no son contabilizadas en las estadísticas del INE.
- El cambio se refleja en las aduanas de Guanta y Maracaibo.
- La aduana de Puerto Ordaz pasó a ser la que procesa un mayor flujo de exportaciones

Fuente: INE

VENEZUELA - EXPORTACIONES POR ADUANA

<u>ADUANA</u>	<u>Ene - Oct 2007</u>		<u>Ene - Oct 2008</u>	
	<u>MM\$</u>	<u>%</u>	<u>MM\$</u>	<u>%</u>
GUANTA	5,335	37.3	356	8.4
PUERTO ORDAZ	1,656	11.6	1,818	43.0
PUERTO CABELLO	941	6.6	760	18.0
MARACAIBO	5,464	38.2	463	11.0
SAN ANTONIO	319	2.2	195	4.6
MAIQUETIA	107	0.7	244	5.8
LA GUAIRA	77	0.5	134	3.2
LAS PIEDRAS	33	0.2	70	1.7
OTROS	360	2.5	186	4.4
TOTAL	14,292	100.0	4,226	100.0
No-petroleras	4,670		4,200	-10%

(Variación)

COMERCIO EXTERIOR DE VENEZUELA

- La no-inclusión de las exportaciones petroleras de las empresas de la Faja modificó sustancialmente la importancia relativa de los principales países receptores de exportaciones venezolanas.
- Se mantienen EEUU y Colombia como los dos primeros destinos de las exportaciones de Venezuela

Fuente: INE

VENEZUELA - EXPORTACIONES SEGUN PAIS DE DESTINO

<u>ADUANA</u>	<u>Ene - Oct 2007</u>		<u>Ene - Oct 2008</u>	
	<u>MM\$</u>	<u>%</u>	<u>MM\$</u>	<u>%</u>
ESTADOS UNIDOS	7,984	55.9	1,308	31.0
COLOMBIA	1,011	7.1	739	17.5
MEXICO	341	2.4	262	6.2
PAISES BAJOS	465	3.3	251	5.9
ECUADOR	357	2.5	154	3.6
ESPAÑA	303	2.1	142	3.4
ITALIA	267	1.9	138	3.3
BRASIL	156	1.1	106	2.5
ALEMANIA	143	1.0	82	1.9
PERU	112	0.8	74	1.8
CANADA	317	2.2	63	1.5
REP. DOMINICANA	145	1.0	59	1.4
CUBA	104	0.7	57	1.3
OTROS	2,590	18.1	790	18.7
TOTAL	14,295	100.0	4,225	100.0

COMERCIO EXTERIOR DE VENEZUELA

- El valor unitario de las importaciones ha aumentado progresivamente, reflejo de una mayor proporción de productos terminados y del incremento general de precios

VALOR UNITARIO CORRIENTES COMERCIO EXTERIOR (US\$/Ton)

	<u>Importaciones</u>	<u>Exportaciones</u>
2008(*)	2,577	nd
2007	2,712	659
2006	2,037	431
2005	1,785	534
2004	1,301	548
2003	912	381
2002	960	513

(*) Enero-Junio

No incluyen petróleo crudo ni productos refinados

Fuente: INE. Cálculos propios

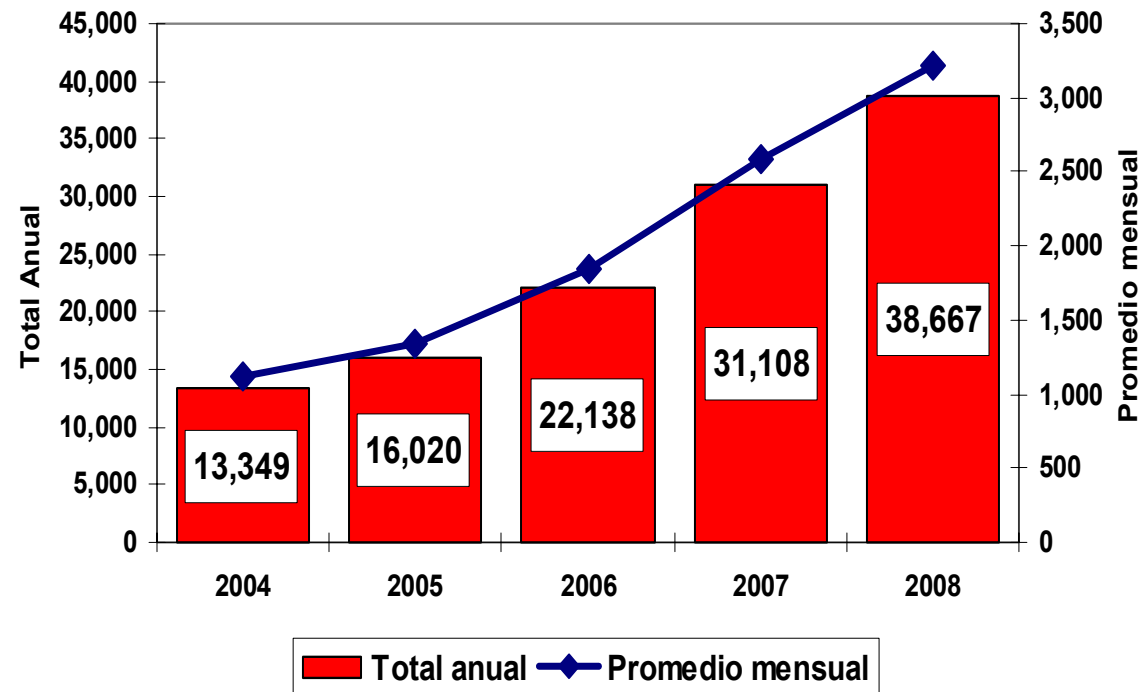


CONTROL DE CAMBIOS

CONTROL DE CAMBIOS

- El promedio mensual de divisas aprobadas por CADIVI para importaciones aumentó de 1.000 MM\$ en 2004 a 3.200 MM\$ en 2008

**DIVISAS CADIVI PARA IMPORTACIONES
2004-2008 (cifras en MM\$)**

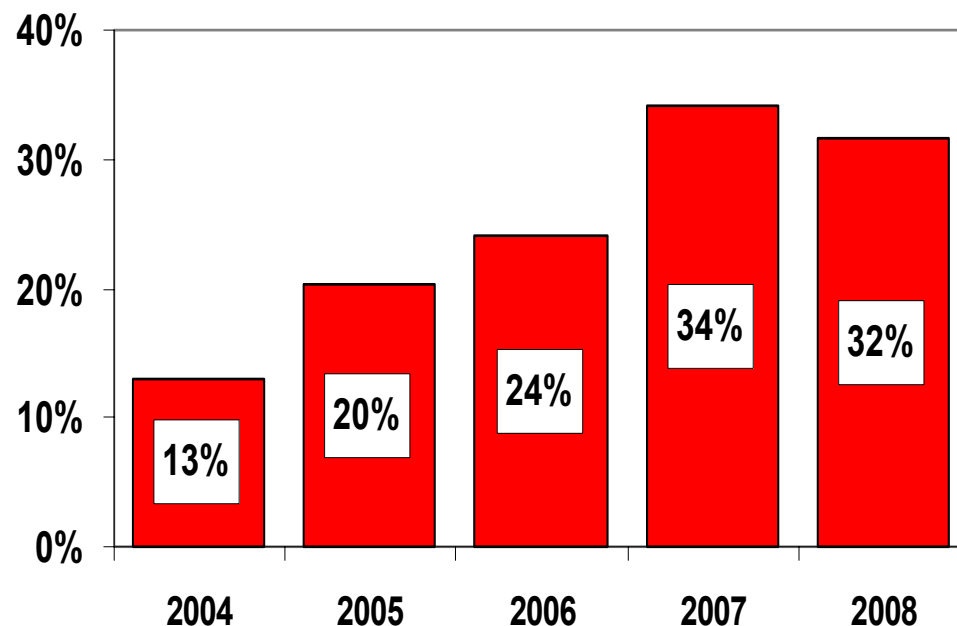


Fuente: CADIVI

CONTROL DE CAMBIOS

- Las importaciones vía convenio ALADI no estuvieron sometidas a las restricciones aplicables a terceros países (resolución 195 del MILCO) hasta fines de 2007
- Ello se tradujo en una importante reorientación de las fuentes de suministro del país respecto a 2004 (de 13% a 34% del total de importaciones)
- La introducción de restricciones a las importaciones de ALADI disminuyó esta fracción a 25% a mediados de 2008. La posterior eliminación de algunas restricciones aumentó la fracción, que promedió 32% en 2008

% IMPORTACIONES DE PAISES ALADI EN AUTORIZACIONES DIVISAS CADIVI



Fuente: CADIVI



VENTAS DE VEHICULOS

VENTAS DE VEHICULOS

- El promedio mensual de ventas de 2008 fue de 22.600 vehículos, cifra inferior en 45% al promedio de 2007 (41.000)
- En el caso de los camiones medianos y pesados, las ventas fueron inferiores en 16% al promedio de 2007

	<u>2005</u>	<u>%</u>	<u>2006</u>	<u>%</u>	<u>2007</u>	<u>%</u>	<u>2008</u>	<u>%</u>
VENTAS TOTALES (*)	228,378	100	343,351	100	491,899	100	271,622	100
Ensamblados en el país	139,166	61	157,508	46	155,534	32	136,123	50
Importados	89,212	39	185,843	54	336,365	68	135,499	50
CAMIONES								
Medianos (4,5 a 20 ton)	18,431	8	24,758	7	25,129	5	23,393	9
Pesados (más de 20 ton)	<u>3,942</u>	<u>2</u>	<u>5,668</u>	<u>2</u>	<u>8,972</u>	<u>2</u>	<u>5,166</u>	<u>2</u>
Medianos + Pesados	22,373	10	30,426	9	34,101	7	28,559	11

(*) Automóviles, autobuses y camiones

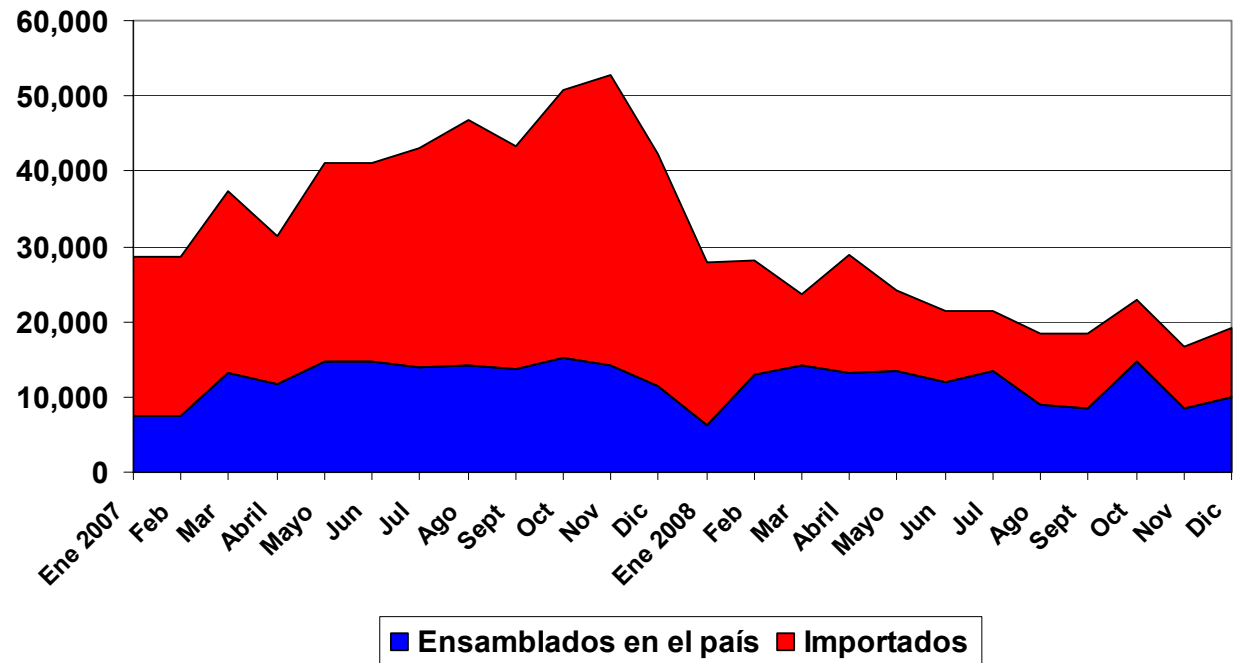
(**) Cifras preliminares

Fuente: Cavenez, cálculos propios

VENTAS DE VEHICULOS

- El máximo histórico de ventas mensuales se alcanzó en noviembre 2007 (52.700), que incluyó 73% de vehículos importados
- Las restricciones a la importación de vehículos, resultantes de la política automotriz dictada por el MILCO, se tradujeron en una disminución importante de las ventas mensuales, que fueron en promedio 22.600 vehículos en 2008 y de sólo 16.800 en nov 2008

VENEZUELA - VENTAS MENSUALES DE VEHICULOS 2007-2008
(Unidades)



Fuente: Cavenez, cálculos propios

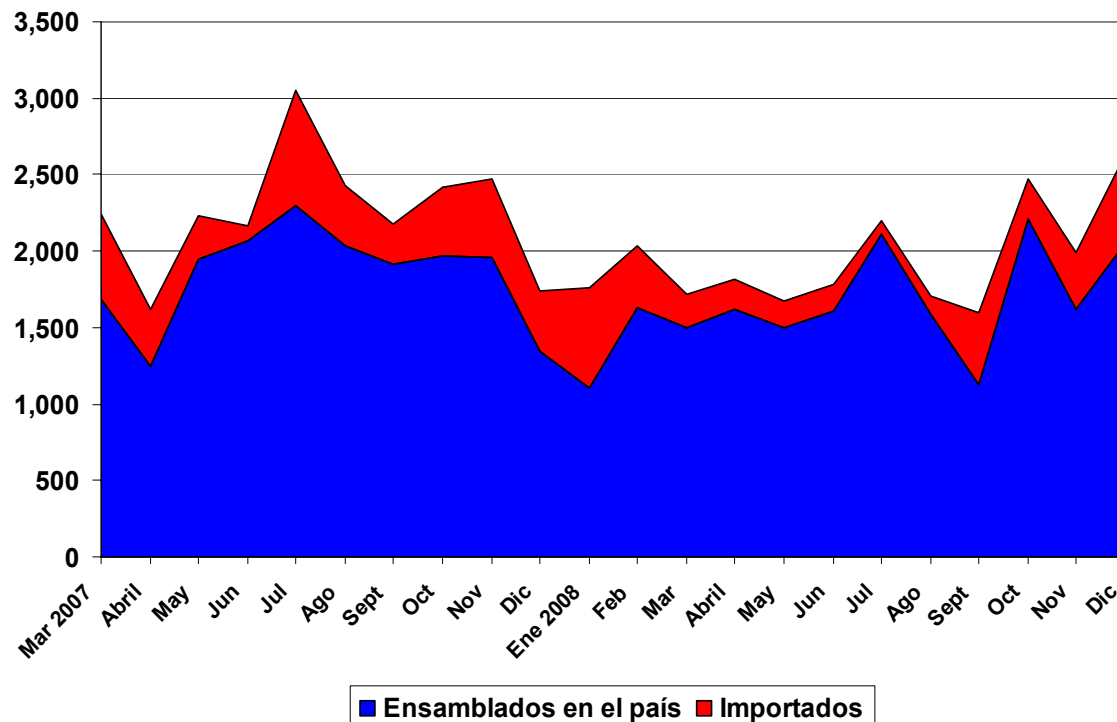
VENTAS DE VEHICULOS

- **85-90% de los camiones medianos vendidos son ensamblados en el país. Las ventas son estables (unas 2.000 unidades mensuales)**

ORIGEN DE LOS CAMIONES MEDIANOS VENDIDOS EN VENEZUELA

	<u>Ensamblados en el país</u>	<u>Importados</u>
2002	58%	42%
2003	87%	13%
2004	94%	6%
2005	92%	8%
2006	86%	14%
2007	81%	19%
2008	84%	16%

VENEZUELA - VENTAS MENSUALES DE CAMIONES MEDIANOS 2007-2008 (Unidades)



Fuente: Cavenez, cálculos propios

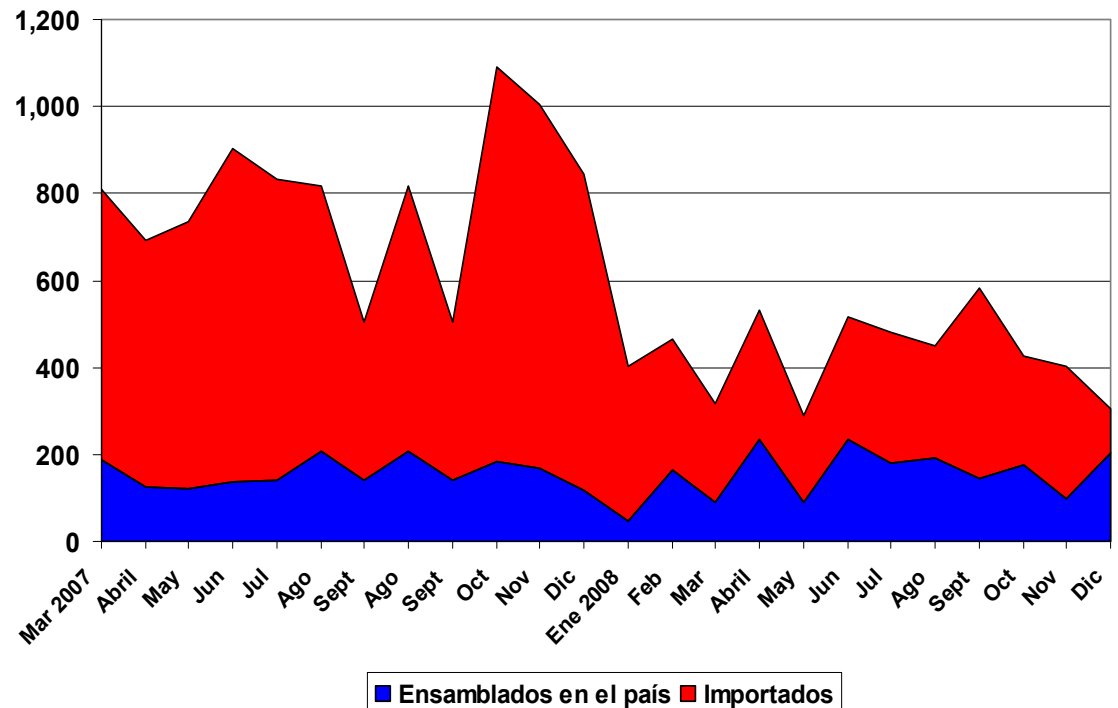
VENTAS DE VEHICULOS

- **65-75% de los camiones pesados vendidos en el país son importados. Ventas de camiones importados promediaron 640 unidades mensuales en 2007 y 280 en 2008. Leve crecimiento de ventas de unidades ensambladas en el país (de 143 mensuales en 2007 a 153 en 2008)**

ORIGEN DE LOS CAMIONES PESADOS VENDIDOS EN VENEZUELA

	<u>Ensamblados en el país</u>	<u>Importados</u>
2002	54%	46%
2003	30%	70%
2004	24%	75%
2005	30%	70%
2006	28%	72%
2007	19%	81%
2008	36%	64%

VENEZUELA - VENTAS MENSUALES DE CAMIONES PESADOS 2007-2008 (Unidades)



Fuente: Cavenez, cálculos propios

REPOSICION DE FLOTA PESADA

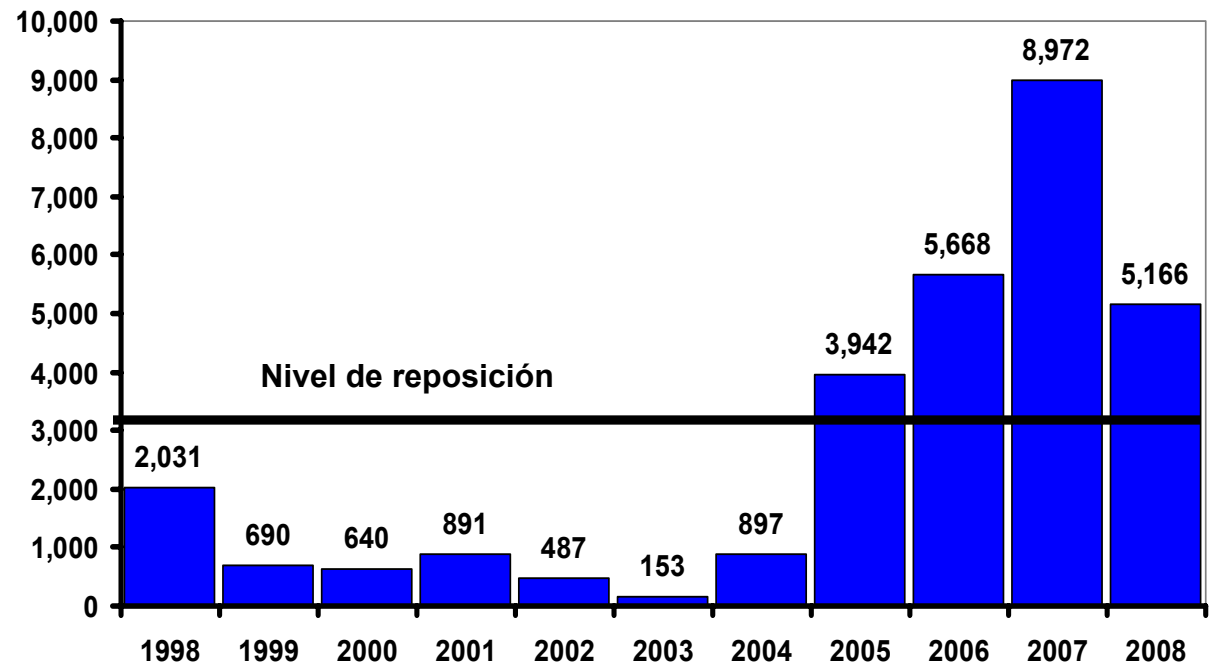
- Las ventas combinadas de 2005, 2006, 2007 y 2008 suman 23,750 unidades, monto igual a una y media veces el parque total para fines de 2004
- Las ventas promedio de 2008 fueron 42% inferiores a las de 2007

Fuente: Cavenez

EVOLUCION DE LAS VENTAS DE CAMIONES PESADOS EN VENEZUELA

1998-2008

(Unidades)

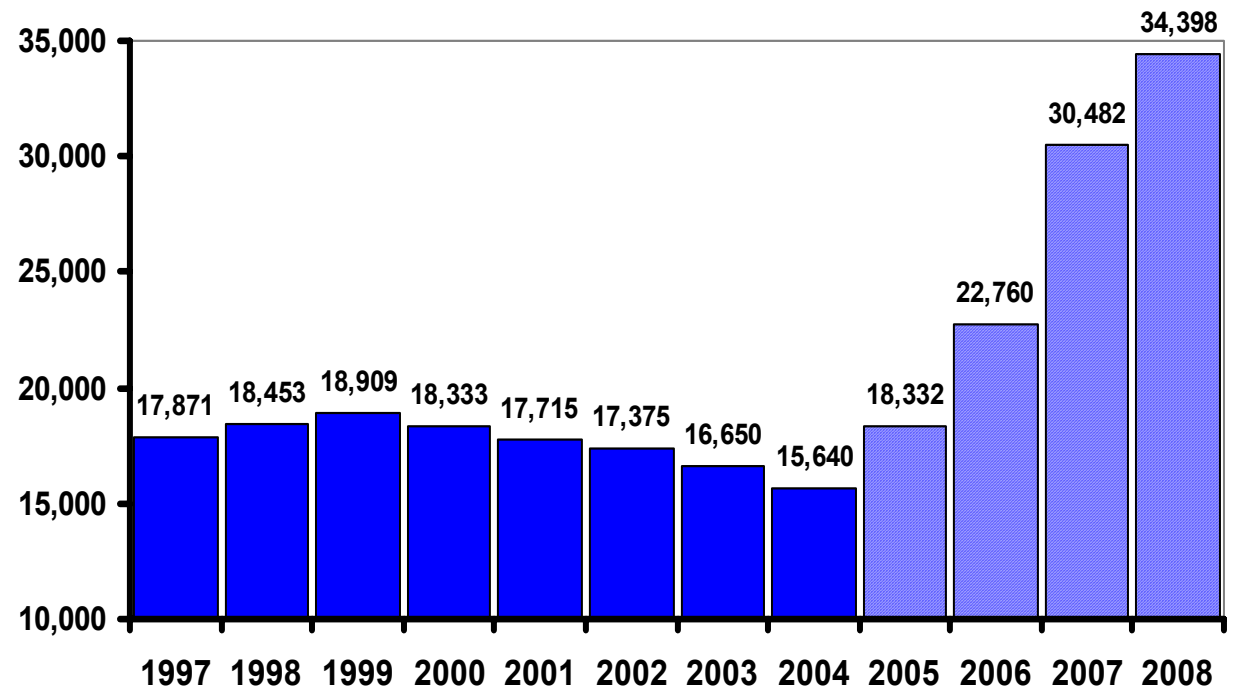


ESTIMACION DEL PARQUE NACIONAL DE FLOTA PESADA

- Las proyecciones de evolución del parque nacional de camiones pesados se basan en una tasa estimada de desincorporaciones de unas 1.250 unidades anuales (promedio histórico de 1997-2004)

Fuente: Cavenez,
cálculos propios

EVOLUCION DEL PARQUE DE CAMIONES PESADOS EN VENEZUELA 1997-2008
(Unidades al final de cada año)





EL AUMENTO DE LA FLOTA PESADA ¿SE HA TRADUCIDO EN EXCEDENTES DE OFERTA Y PRESION HACIA LA BAJA DE LOS FLETES?

- **Parecería que no, puesto que la oferta real es mucho más limitada que la nominal Hay numerosas unidades paradas o no disponibles debido a:**
 - Escasez de conductores calificados para las nuevas unidades
 - Escasez de repuestos
 - Adquisición de numerosas unidades por parte del Estado o de empresas estatales, que no están disponibles para el transporte público de carga
 - Adquisición de unidades como inversión y no como instrumento de transporte Estas unidades operan con el criterio de preservar el activo y no de maximizar su rendimiento



SOBREPESO EN UNIDADES DE TRANSPORTE TERRESTRE DE CARGA



PLAN NACIONAL DE CONTROL DE TRANSPORTE TERRESTRE DE CARGA

- **Iniciado por el Ministerio de Infraestructura en Septiembre de 2006 con la finalidad de preservar y mantener la infraestructura vial y disminuir los riesgos de accidentalidad en todo el territorio nacional, así como para dar cumplimiento al marco jurídico vigente**
- **Cumplimiento de normas Covenin 0614:97 “Límite de peso para Vehículos de Carga” y 2402:97 “Tipología de Vehículos de Carga”**
- **Primera etapa (piloto) oct-dic 2006 (1.080 vehículos inspeccionados en 3 estados)**
- **Segunda etapa**
 - **ene-jul 2007 (3.464 vehículos inspeccionados en 9 estados)**
 - **ene-abril 2008 (4.680 vehículos inspeccionados en 5 estados)**



PLAN NACIONAL DE CONTROL DE TRANSPORTE TERRESTRE DE CARGA

Normas Covenin

- **2402:97**
“Tipología de Vehículos de Carga”
- **0614:97**
“Límite de Peso para Vehículos de Carga”

Vehículos	Tipología Vehículos, NVC 2402:97	Límite de Peso, NVC 0614:97
Camión	2 ejes	19.000
	3 ejes	26.000
	4 ejes	32.000
Camiones tractores con semiremolques	2S1	32.000
	2S2	39.000
	2S3	46.000
	3S1	39.000
	3S2	46.000
	3S3	48.000
Camiones con remolques	2R2	45.000
	2R3	48.000
	3R2	48.000
	3R3	48.000
	3R4	48.000
	4R2	48.000
	4R3	48.000
	4R4	48.000
Camiones con remolque balanceado	2B1	32.000
	2B2	39.000
	2B3	46.000
	3B1	39.000
	3B2	46.000
	3B3	48.000

CAMIONES Y REMOLQUES



PLAN NACIONAL DE CONTROL DE TRANSPORTE TERRESTRE DE CARGA

- Se observa una **disminución importante de infracciones en el estado Carabobo entre 2006 y 2008, una ligera disminución en Miranda y Portuguesa y estabilidad en Vargas**
- Las multas resultantes de estas inspecciones sumaron **502 MMBs en 2007 y 626 mil BsF en 2008**

Fuente: I.N.T.T.T.

RESULTADOS DE INSPECCIONES - PLAN NACIONAL DE TRANSPORTE TERRESTRE DE CARGA 2006-2008

Año	Estado	Vehículos inspeccionados	Vehículos con sobrepeso	%	Rango de sobrepeso (Ton)
2006 (piloto)	Carabobo	620	81	13%	
	Miranda	310	26	8%	
	Bolívar	<u>150</u>	<u>17</u>	<u>11%</u>	
		1,080	124	11%	2 a 26
2007	Zulia, Mérida y Trujillo	1,064	88	8%	
	Guárico	785	63	8%	
	Carabobo	656	10	2%	
	Vargas	367	8	2%	
	Táchira	291	6	2%	
	Portuguesa	193	12	6%	
	Barinas	<u>108</u>	<u>6</u>	<u>6%</u>	
	3,464	193	6%	10 a 26	
2008	Carabobo	1,675	44	3%	
	Aragua	926	33	4%	
	Portuguesa	632	32	5%	
	Miranda	510	29	6%	
	Miranda	494	24	5%	
	Vargas	<u>446</u>	<u>12</u>	<u>3%</u>	
	4,683	174	4%	2 a 26	



ADIESTRAMIENTO DE CONDUCTORES

ADiestRAMIENTO DE CONDUCTORES

- La Cámara de Transporte del Centro (Catracentro), en colaboración con la Universidad de Carabobo y con el patrocinio de la empresa IVECO, inició en marzo de 2007 las actividades de la Escuela de Conductores.
- Los candidatos que culminan el adiestramiento obtienen un certificado de "Operador Integral de Unidades de Carga Pesada" luego de completar una formación intensiva teórica (136 horas) y práctica (de un mínimo de 100 horas hasta tres meses según el desempeño de cada participante)

ESCUELA DE CONDUCTORES (Catracentro-Fundación Universidad Carabobo-Iveco)

<u>Año</u>	<u>Promoción</u>	<u>Participantes</u>	<u>Status</u>
2007	1a	21	Graduados
	2a	31	Graduados
	3a	25	Graduados
	4a	16	Graduados
2008	5a	22	Graduados
	6a	25	Graduados
	7a	19	Graduados
	8a	25	Graduados
	9a	<u>25</u>	Graduados
	<i>Sub-total</i>	209	
2009	10a	25	Inicio Mar. 2009
	11a	25	Inicio Feb. 2009
	12a	25	Inicio Feb. 2009
	13a	<u>25</u>	Inicio Feb. 2009
	<i>Sub-total</i>	100	

Fuente: Catracentro (información actualizada al 15 Enero 2009)

ADIESTRAMIENTO DE CONDUCTORES

- Esfuerzo sostenido por parte de Asoquim desde 1998
- Incremento de la capacidad de adiestramiento en transporte de mercancías peligrosas desde 2004
- Inicio de talleres de Nivel II en 2008

Fuente: Asoquim

ASOQUIM - PROGRAMA DE ADIESTRAMIENTO EN TRANSPORTE DE MERCANCIAS PELIGROSAS

Año	TALLERES				PARTICIPANTES			
	Nivel I	Nivel II	Total	% Total	Nivel I	Nivel II	Total	% Total
1998	29	0	29	15%	676	0	676	17%
1999	10	0	10	5%	213	0	213	5%
2000	7	0	7	4%	134	0	134	3%
2001	8	0	8	4%	165	0	165	4%
2002	5	0	5	3%	105	0	105	3%
2003	4	0	4	2%	72	0	72	2%
2004	15	0	15	8%	273	0	273	7%
2005	31	0	31	16%	643	0	643	16%
2006	37	0	37	19%	701	0	701	18%
2007	24	0	24	12%	482	0	482	12%
2008	22	7	29	15%	363	104	467	9%
TOTAL	192	7	199	100%	3,827	104	3,931	100%



MOVIMIENTO PORTUARIO





MOVIMIENTO PORTUARIO

- El fuerte incremento de las importaciones (de 17.021 MM\$ en 2004 a 47.601 MM\$ en 2008) no se ha traducido en un colapso de los puertos porque no ha habido aumentos importantes en los tonelajes manejados por los puertos (aprox. 11 MM ton anuales de 2004 a 2008), reflejo del cambio de la estructura de las importaciones y del aumento del valor unitario (de 1.301 \$/ton en 2004 a 2.577 \$/ton en 2008).
- Ha habido sin embargo un fuerte incremento en el movimiento de contenedores (de 920 mil TEU's en 2004 a más de 1.3 millones TEU's en 2008).
- Este aumento de tráfico, unido a diversas barreras adicionales, se ha traducido en congestiones y retrasos importantes en Puerto Cabello, que maneja aprox. 65% del movimiento de contenedores del país y más del 75% del tonelaje total



MOVIMIENTO DE CARGA EN LOS PRINCIPALES PUERTOS DE VENEZUELA (cifras en millones de toneladas)

- El tonelaje manejado en 2008 fue ligeramente superior al promedio de 2006 y 2007.....

<u>PUERTO</u>	<u>1998</u>	<u>1999</u>	<u>2000</u>	<u>2001</u>	<u>2002</u>	<u>2003</u>	<u>2004</u>	<u>2005</u>	<u>2006</u>	<u>2007</u>	<u>2008</u>
PUERTO CABELLO	9,5	8,6	8,6	8,6	6,8	5,1	7,7	7,8	9,1	9,0	9,5
LA GUAIRA	2,1	1,8	0,8	2,0	1,6	1,2	1,8	0,7	0,7	0,7	0,6
MARACAIBO	1,2	1,1	1,3	1,2	0,8	0,9	0,8	0,7	0,9	0,8	0,6 (*)
GUANTA	-	-	-	0,9	0,7	0,7	0,9	0,7	0,8	0,9	1,1
TOTAL	12,8	11,7	10,7	12,7	9,9	7,9	11,2	9,8	11,5	11,4	11,8+

(*) Ene-Jun

Fuente: CEPAL, estadísticas de cada puerto



MOVIMIENTO DE CARGA EN LOS PRINCIPALES PUERTOS DE VENEZUELA (cifras en miles de TEU's)

- Igualmente, los puertos manejaron en 2008 un tráfico de contenedores similar al de 2006 y 2007

<u>PUERTO</u>	<u>1998</u>	<u>1999</u>	<u>2000</u>	<u>2001</u>	<u>2002</u>	<u>2003</u>	<u>2004</u>	<u>2005</u>	<u>2006</u>	<u>2007</u>	<u>2008</u>
PUERTO CABELLO	487	496	551	621	506	380	598	734	844	832	809
LA GUAIRA	303	238	238	304	216	151	261	328	342	422	437
MARACAIBO	-	21	-	66	31	24	29	27	32	37	19 (*)
GUANTA	-	-	-	-	28	28	33	37	49	40	42
TOTAL	790	755	789	991	781	583	921	1,126	1,267	1,331	1,307+

(*) Ene-Jun

Fuente: CEPAL, estadísticas de cada puerto

PUERTO CABELLO

PUERTO CABELLO	Ene-Dic		
	<u>2008</u>	<u>2007</u>	<u>2006</u>
MOVIMIENTO TOTAL CARGA (millones ton)	9.5	9.0	9.1
MOVIMIENTO CONTENEDORES (miles TEUs)	809	832	844

DETALLES MOVIMIENTO (%)		Ene-Dic		
		<u>2008</u>	<u>2007</u>	<u>2006</u>
Tonelaje Movilizado	Contenedores	49	53	58
	Carga a granel	41	31	29
	Carga suelta	10	16	13
Tonelaje Movilizado	Importaciones	89	84	75
	Exportaciones	7	9	11
	Trasbordos	2	4	8
	Cabotaje	2	3	6
Contenedores Movilizados	Importaciones	51	47	43
	Exportaciones	46	47	43
	Trasbordos	2	5	11
	Cabotaje	1	1	3

Fuente: IPAPC

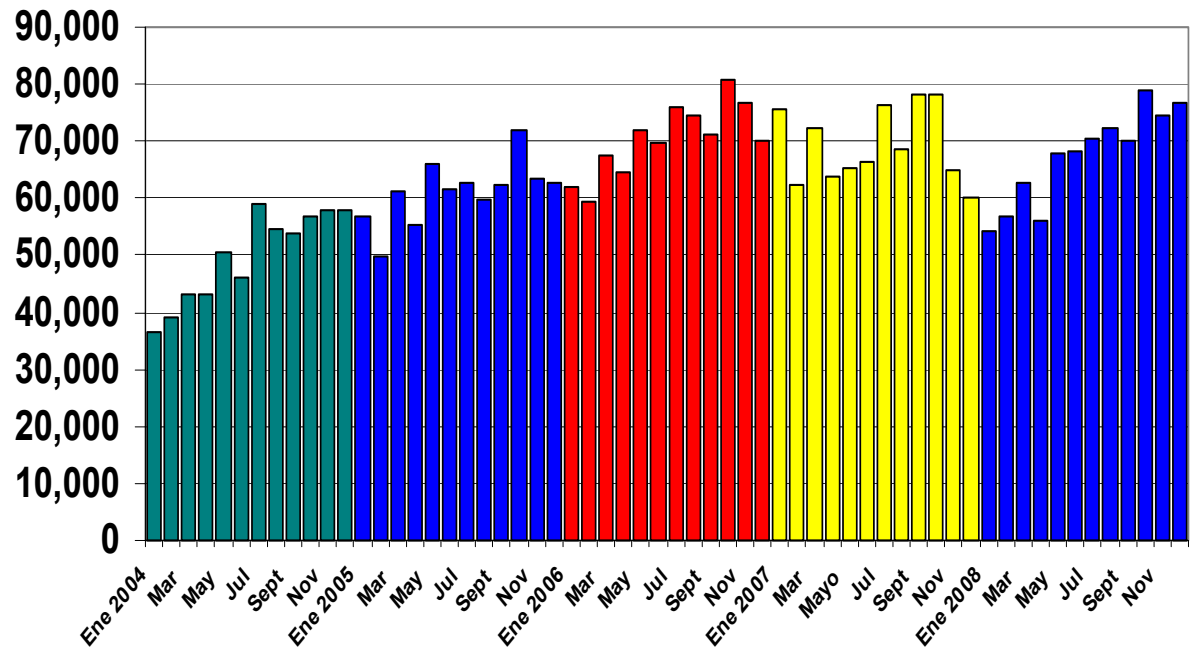


MOVIMIENTO DE CONTENEDORES EN PUERTO CABELLO

- El promedio mensual pasó de 49,900 TEU's en 2004 a 61,200 en 2005 y 70,300 en 2006 ... en octubre 2006 se superó por primera vez 80,000 TEU's en un mes
- En 2007 el promedio mensual fue de 69,300 TEU's, mientras que en 2008 disminuyó a 67,400 TEU's

Fuente: IPAPC

MOVIMIENTO MENSUAL DE CONTENEDORES EN PUERTO CABELLO 2004-2008 (TEU's)



TIPOS DE BUQUES ATENDIDOS EN PUERTO CABELLO



Granel sólido



Porta-contenedores



Granel líquido



Convencional



Roll-on Roll-off (Ro-Ro)



Porta-automóviles



BUQUES ATENDIDOS EN PUERTO CABELLO

- Puerto Cabello atiende un promedio de 2,300 buques anuales El promedio para 2008 es 15% inferior Disminución del número de buques porta-automóviles a los niveles de 2005 (aprox. la mitad que en 2007)

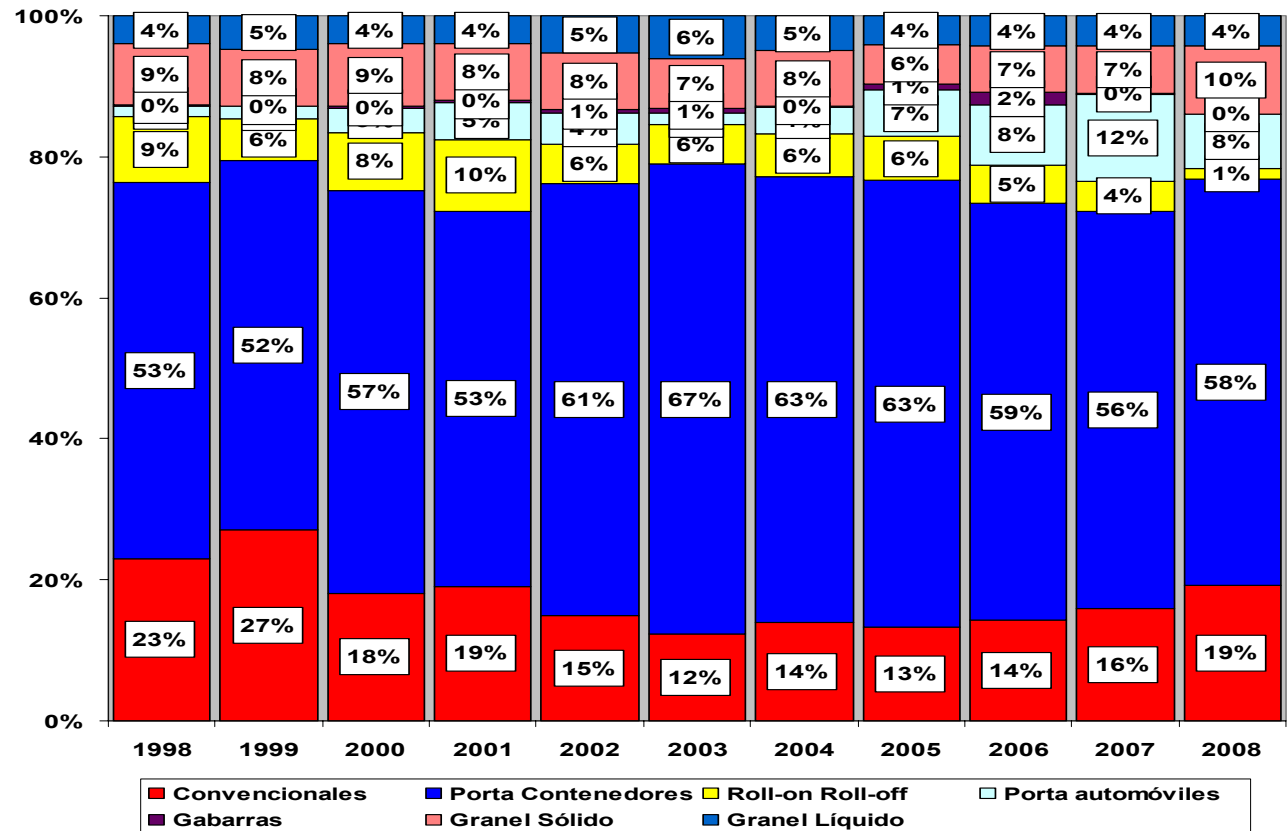
<u>PUERTO CABELLO</u>	<u>1998</u>	<u>1999</u>	<u>2000</u>	<u>2001</u>	<u>2002</u>	<u>2003</u>	<u>2004</u>	<u>2005</u>	<u>2006</u>	<u>2007</u>	<u>2008</u>
CONVENCIONALES	679	688	447	511	320	199	286	314	334	361	377
PORTA CONTENEDORES	1,570	1,333	1,419	1,420	1,320	1,086	1,293	1,492	1,383	1,284	1,133
ROLL-ON ROLL-OFF	278	147	205	273	120	90	125	147	127	97	29
PORTA AUTOMOVILES	42	46	83	140	94	26	75	153	198	280	151
GABARRAS	7	3	10	11	11	11	5	19	42	5	2
GRANEL SOLIDO	258	202	221	213	172	114	159	132	154	153	189
GRANEL LIQUIDO	114	122	96	106	114	100	102	96	101	98	84
TOTAL	2,948	2,541	2,481	2,674	2,151	1,626	2,045	2,353	2,339	2,278	1,965

Fuente: IPAPC

BUQUES ATENDIDOS EN PUERTO CABELLO

- 55-65% de los buques atendidos son porta contenedores
- Aumento de la importancia de los porta automóviles en años recientes

TIPOS DE BUQUES ATENDIDOS EN PUERTO CABELLO 1998-2008



Fuente: IPAPC

LA GUAIRA

LA GUAIRA	Ene-Dic		
	<u>2008</u>	<u>2007</u>	<u>2006</u>
MOVIMIENTO TOTAL CARGA (miles ton)	585	659	654
MOVIMIENTO CONTENEDORES (miles TEUs)	437	422	328

DETALLES MOVIMIENTO (%)		Ene-Dic		
		<u>2008</u>	<u>2007</u>	<u>2006</u>
Tonelaje	Carga a granel	83	74	71
Movilizado	Carga general	17	26	29
Tonelaje	Importaciones	100	99	94
Movilizado	Exportaciones	0	0	0
	Cabotaje	0	1	6
Contenedores	Importaciones	51	46	50
Movilizados	Exportaciones	48	49	49
	Cabotaje	1	5	1

Fuente: PLCSA

MARACAIBO

MARACAIBO	Ene-Junio		
	<u>2008</u>	<u>2007</u>	<u>2006</u>
MOVIMIENTO TOTAL CARGA (miles ton)	639	820	864
MOVIMIENTO CONTENEDORES (miles TEUs)	19	37	32

DETALLES MOVIMIENTO (%)		Ene-Junio		
		<u>2008</u>	<u>2007</u>	<u>2006</u>
Tonelaje	Contenedores	18	22	18
Movilizado	Carga a granel	66	62	61
	Carga suelta	16	16	21
Tonelaje	Importaciones	97	92	89
Movilizado	Exportaciones	3	8	11
	Cabotaje	0	0	0

Fuente: Puerto de Maracaibo

GUANTA

GUANTA	Ene-Dic		
	<u>2008</u>	<u>2007</u>	<u>2006</u>
MOVIMIENTO TOTAL CARGA (miles ton)	1,057	887	829
MOVIMIENTO CONTENEDORES (miles TEUs)	42	40	49

DETALLES MOVIMIENTO (%)		Ene-Oct		
		<u>2008</u>	<u>2007</u>	<u>2006</u>
Tonelaje Movilizado	Importaciones	63	65	56
	Exportaciones	16	11	22
	Cabotaje	21	24	22
Contenedores Movilizados	Importaciones	51	46	45
	Exportaciones	48	46	43
	Cabotaje	1	8	12

Fuente: Puertos de Anzoátegui S.A.



www.alv-logistica.org
info@alv-logistica.org