

ESTADISTICAS DE INTERES 2009

(Revisión Enero 2010)





AGREGADOS MACROECONOMICOS

VENEZUELA – PRINCIPALES AGREGADOS MACROECONOMICOS

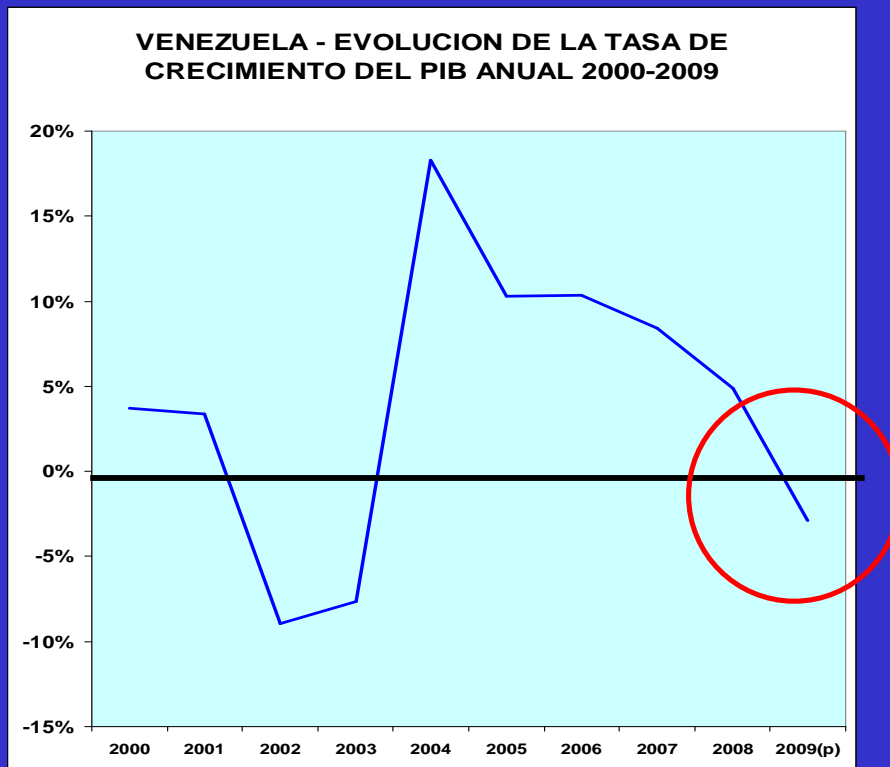
	<u>2005</u>	<u>2006</u>	<u>2007</u>	<u>2008</u>	<u>2009 (*)</u>
VARIACION DEL PIB A PRECIOS DE 1997 (% anual)					
TOTAL	10.3	10.3	8.4	4.8	(2.9)
PETROLERO	2.6	(0.3)	(5.3)	2.5	(6.1)
NO-PETROLERO	11.1	11.4	9.7	5.1	(1.9)
TRANSPORTE Y ALMACENAMIENTO	14.7	10.0	13.5	3.8	(8.5)
EXPORTACIONES FOB (MILLONES \$)	55,716	65,578	69,010	95,138	60,936
IMPORTACIONES FOB (MILLONES \$)	24,008	33,583	46,031	49,482	38,500
SALDO EN CUENTA CORRIENTE (MILLONES \$)	25,447	26,462	18,063	37,392	12,416
TASA DE INTERES (%)					
ACTIVA	16.6	15.9	22.0	23.2	19.2
PASIVA	10.5	10.0	11.9	14.0	12.6
TIPO DE CAMBIO NOMINAL (Bs/\$)					
PROMEDIO	2,112	2,150	2,150	2,150	2,150
PUNTUAL	2,150	2,150	2,150	2,150	2,150
INDICE PRECIOS AL CONSUMIDOR (%) (12 meses)	14.3	17.0	22.5	Ver INPC	Ver INPC
TASA DE DESOCUPACION (%)	10.5	10.1	9.0	7.4	8.0

(*) Cifras preliminares

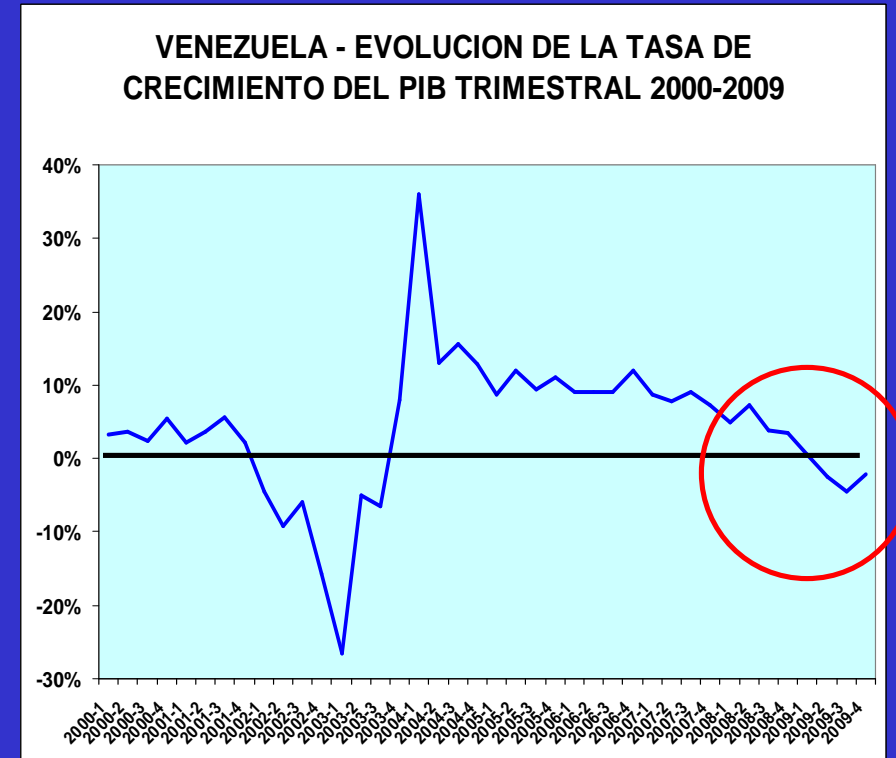
Fuente: BCV, INE

VENEZUELA – PRINCIPALES AGREGADOS MACROECONOMICOS

- **Desaceleración de la economía venezolana continuó en 2009**



Fuente: BCV



- **La tasa de crecimiento del PIB, medida tanto anual como trimestralmente, ha disminuido de manera continua desde 2004**



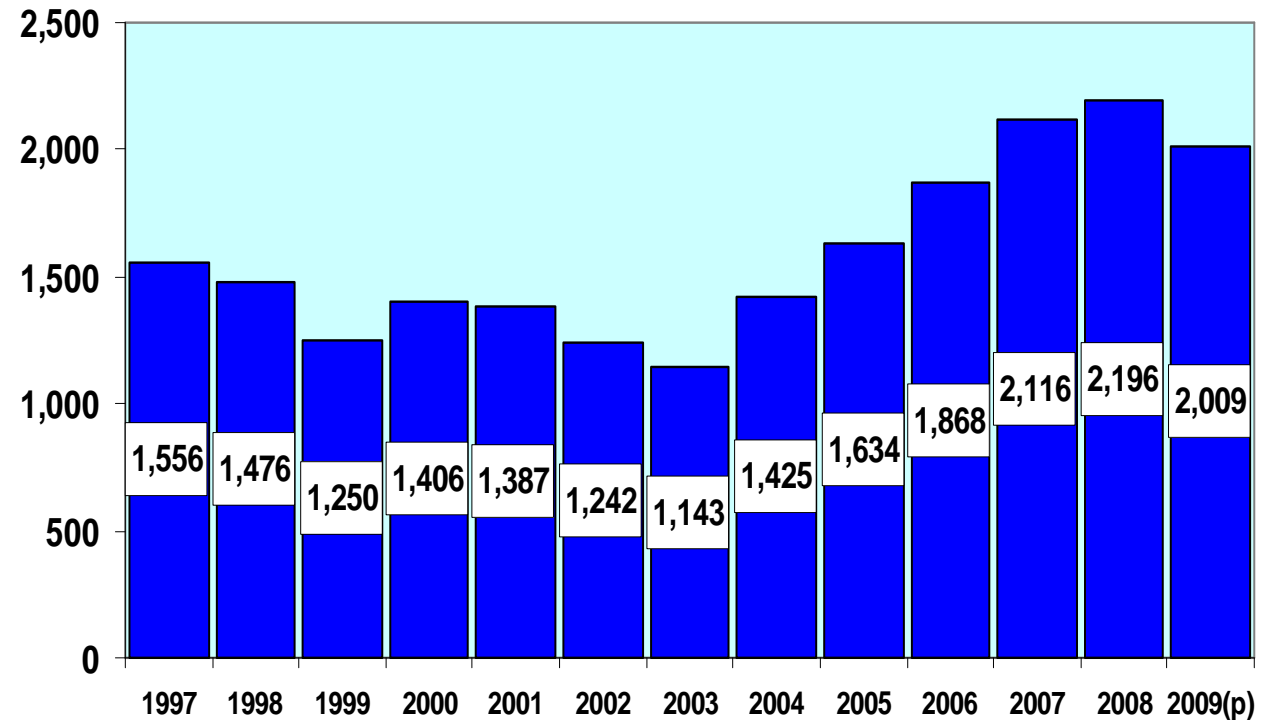
EL TRANSPORTE Y ALMACENAMIENTO EN LA ECONOMÍA DE VENEZUELA

- El PIB del sector alcanzó en 2008 un record histórico de 2.196 millardos de Bs. (2.196 millones BsF) y creció 3.8% respecto a 2007.
- En 2009 fue de 2.009 millardos de Bs (2.009 millones BsF), cifra inferior en 8.5% a la de 2008.
- La caída del PIB del sector fue muy superior a la caída del PIB del país.

Fuente: BCV

EVOLUCION DEL PIB DEL SECTOR TRANSPORTE Y ALMACENAMIENTO DE VENEZUELA 1997-2009

(cifras anuales en millardos de Bolívares a precios de 1997)



VENEZUELA - PRINCIPALES AGREGADOS MACROECONOMICOS

VENEZUELA: INDICADORES DE INFLACION 2008-2009

	<u>2008</u>	<u>2009</u>
Indice nacional precios al consumidor	30.9%	25.1%
Indice precios al consumidor Area Metropolitana	31.9%	26.9%
Indice precios al mayor	23.5%	30.9%

Venezuela registra los indices inflacionarios mas altos de America Latina mas del triple del segundo pais con mayor inflacion !!!!!

Fuentes: BCV, Coninceel

AMERICA LATINA: INDICADORES DE INFLACION 2008-2009

	<u>2008</u>	<u>2009</u>
Argentina (*)	7.2%	6.7%
Bolivia (*)	11.9%	0.0%
Brasil (*)	5.9%	3.9%
Colombia	7.7%	2.0%
Chile	7.1%	-1.4%
Ecuador	8.8%	4.3%
Estados Unidos (*)	0.1%	0.7%
Mexico	6.5%	3.6%
Peru	6.7%	-0.1%
Uruguay	9.2%	5.9%
Venezuela	30.9%	25.1%

(*) Ene-Nov 2009



COMERCIO EXTERIOR DE VENEZUELA

COMERCIO EXTERIOR DE VENEZUELA

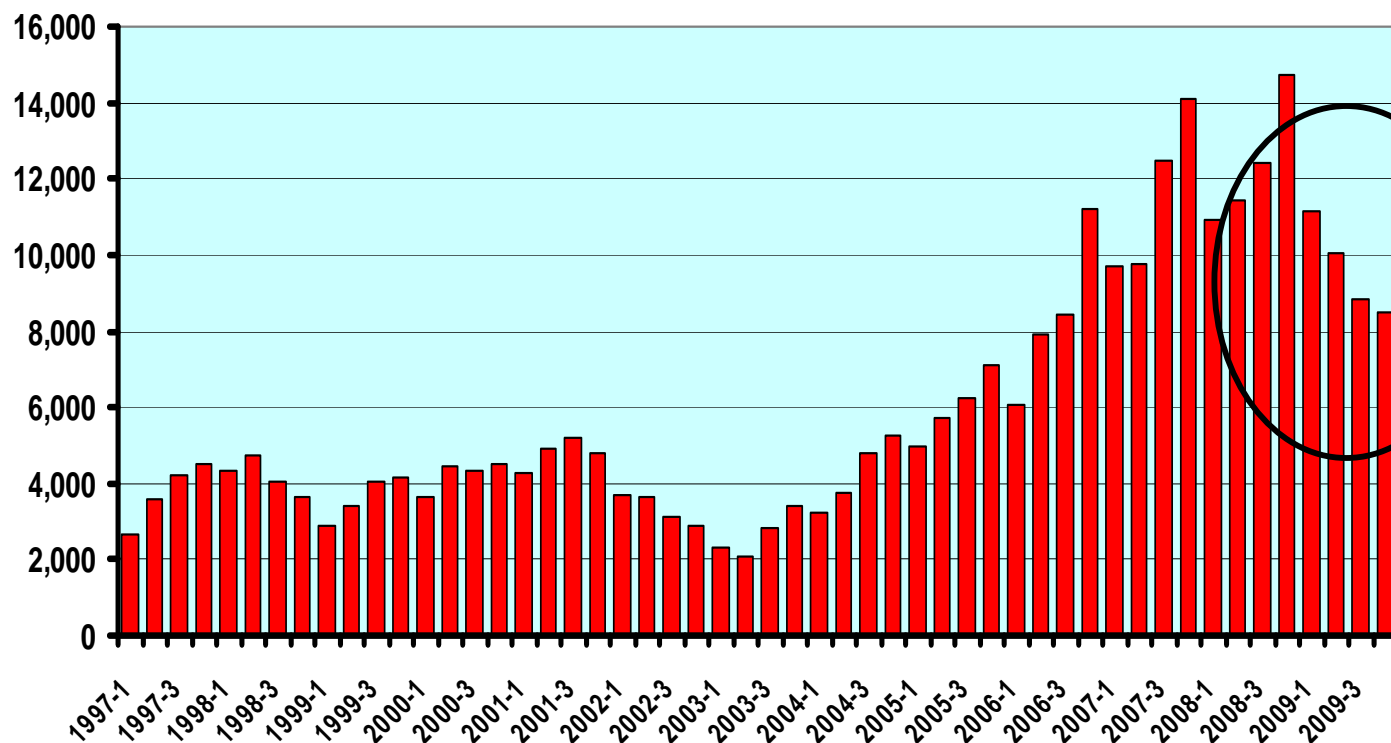
(cifras trimestrales)

- Las importaciones del 4to. trim. 2009 fueron de 8.468 MM\$, inferiores en 6.272 MM\$ (43%) a las del 4to. trim. 2008 (14.740 MM\$).
- A diferencia de 2008, cuando las importaciones aumentaron en cada trimestre sucesivo, en 2009 disminuyeron en cada trimestre

Fuente: BCV

EVOLUCION DE LAS IMPORTACIONES DE VENEZUELA 1997-2009

(Cifras trimestrales en millones de \$)



COMERCIO EXTERIOR DE VENEZUELA

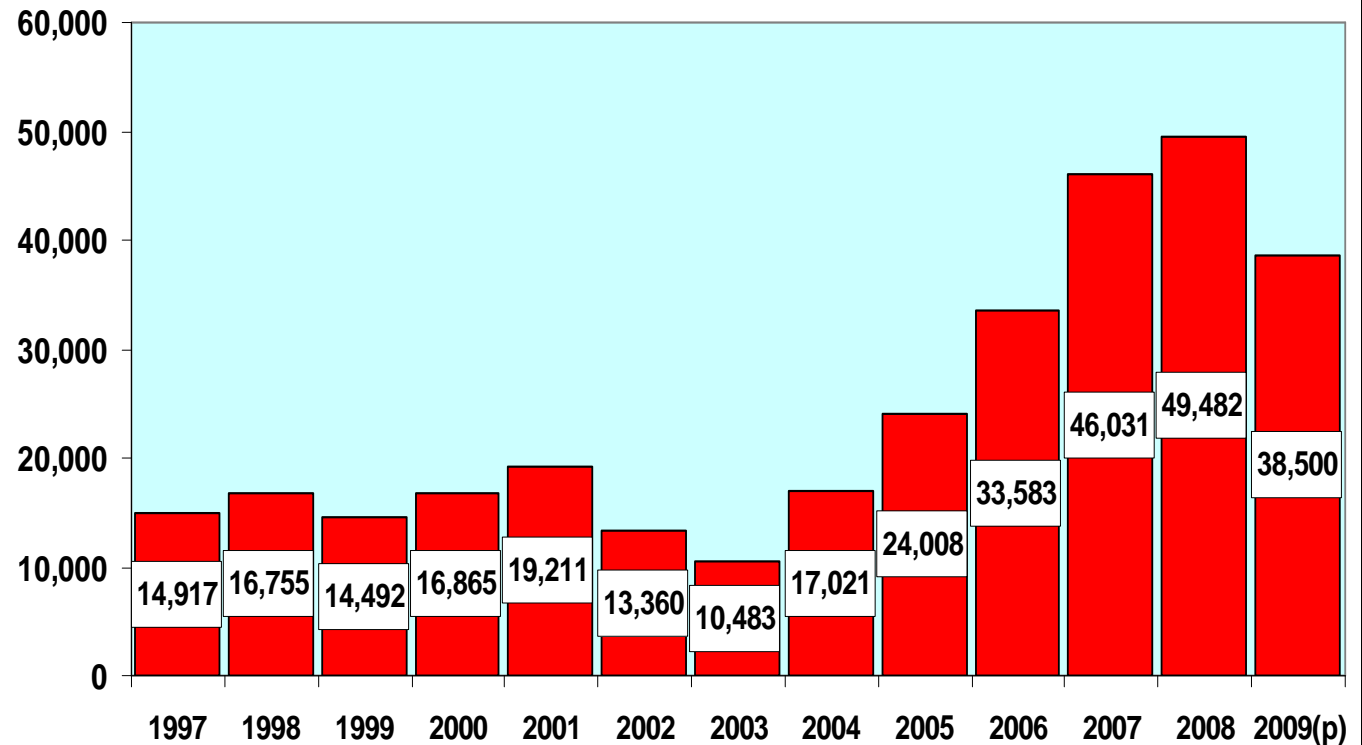
(cifras anuales)

- Las importaciones en 2008 alcanzaron un record histórico de 49.482 MM\$!!!
- En 2009 fueron de 38.500 MM\$, 22% menores que en 2008

Fuente: BCV

EVOLUCION DE LAS IMPORTACIONES DE VENEZUELA 1997-2009

(Cifras anuales en millones de \$)





COMERCIO EXTERIOR DE VENEZUELA

- En ene-oct 2009 continuó el predominio de Puerto Cabello, La Guaira y Maiquetía como principales aduanas de importación (69% del total de importaciones)
- La aduana de San Antonio redujo en 21% su participación relativa (de 10.1% en ene-oct 2008 a 8.0% en ene-oct 2009), reflejo de menores importaciones de Colombia por vía terrestre

Fuente: INE

VENEZUELA - IMPORTACIONES POR ADUANA

<u>ADUANA</u>	<u>Ene-Oct 2008</u>		<u>Ene-Oct 2009</u>	
	<u>MM\$</u>	<u>%</u>	<u>MM\$</u>	<u>%</u>
PUERTO CABELLO	12,528	34.5	11,731	37.0
LA GUAIRA	7,218	19.9	6,175	19.5
MAIQUETIA	4,946	13.6	4,399	13.9
MARACAIBO	2,993	8.2	2,492	7.9
SAN ANTONIO	3,682	10.1	2,518	8.0
GUANTA	1,468	4.0	1,236	3.9
LAS PIEDRAS	349	1.0	511	1.6
GUAMACHE	1,031	2.8	988	3.1
GUIRIA	151	0.4	52	0.2
PUERTO ORDAZ	832	2.3	464	1.5
VALENCIA	703	1.9	680	2.1
OTROS	378	1.0	417	1.3
TOTAL	36,279	100.0	31,663	100.0

COMERCIO EXTERIOR DE VENEZUELA

- En ene-oct 2009 se mantuvo la importancia relativa de los cuatro principales países proveedores (EEUU, Colombia, China y Brasil), que representan 58% del total

Fuente: INE

VENEZUELA - IMPORTACIONES SEGUN PAIS DE ORIGEN

<u>PAIS</u>	<u>Ene-Oct 2008</u>		<u>Ene-Oct 2009</u>	
	<u>MM\$</u>	<u>%</u>	<u>MM\$</u>	<u>%</u>
ESTADOS UNIDOS	9,447	26.0	8,552	27.0
COLOMBIA	5,403	14.9	3,990	12.6
CHINA	3,321	9.2	3,226	10.2
BRASIL	3,393	9.4	2,606	8.2
MEXICO	1,730	4.8	1,158	3.7
ALEMANIA	1,181	3.3	1,021	3.2
ITALIA	929	2.6	815	2.6
PANAMA	756	2.1	755	2.4
CHILE	924	2.5	700	2.2
ARGENTINA	895	2.5	673	2.1
ESPAÑA	726	2.0	627	2.0
OTROS	7,574	20.9	7,541	23.8
TOTAL	36,279	100.0	31,664	100.0

COMERCIO EXTERIOR DE VENEZUELA

- En ene-oct 2009 las importaciones del sector público fueron superiores en 28% a las de ene-oct 2008, mientras que las del sector privado disminuyeron en 19%
- Las importaciones del sector público pasaron de 14.0% del total en ene-oct 2008 a 20.6% en ene-oct 2009

Fuente: INE

VENEZUELA - IMPORTACIONES SECTORES PUBLICO Y PRIVADO

	<u>Ene-Oct 2008</u>		<u>Ene-Oct 2009</u>	
<u>IMPORTACIONES</u>	<u>MM\$</u>	<u>%</u>	<u>MM\$</u>	<u>%</u>
Sector público	5,087	14.0	6,515	20.6
Sector privado	31,192	86.0	25,149	79.4
IMPORTACIONES TOTALES	36,279	100.0	31,664	100.0

COMERCIO EXTERIOR DE VENEZUELA

(cifras trimestrales)

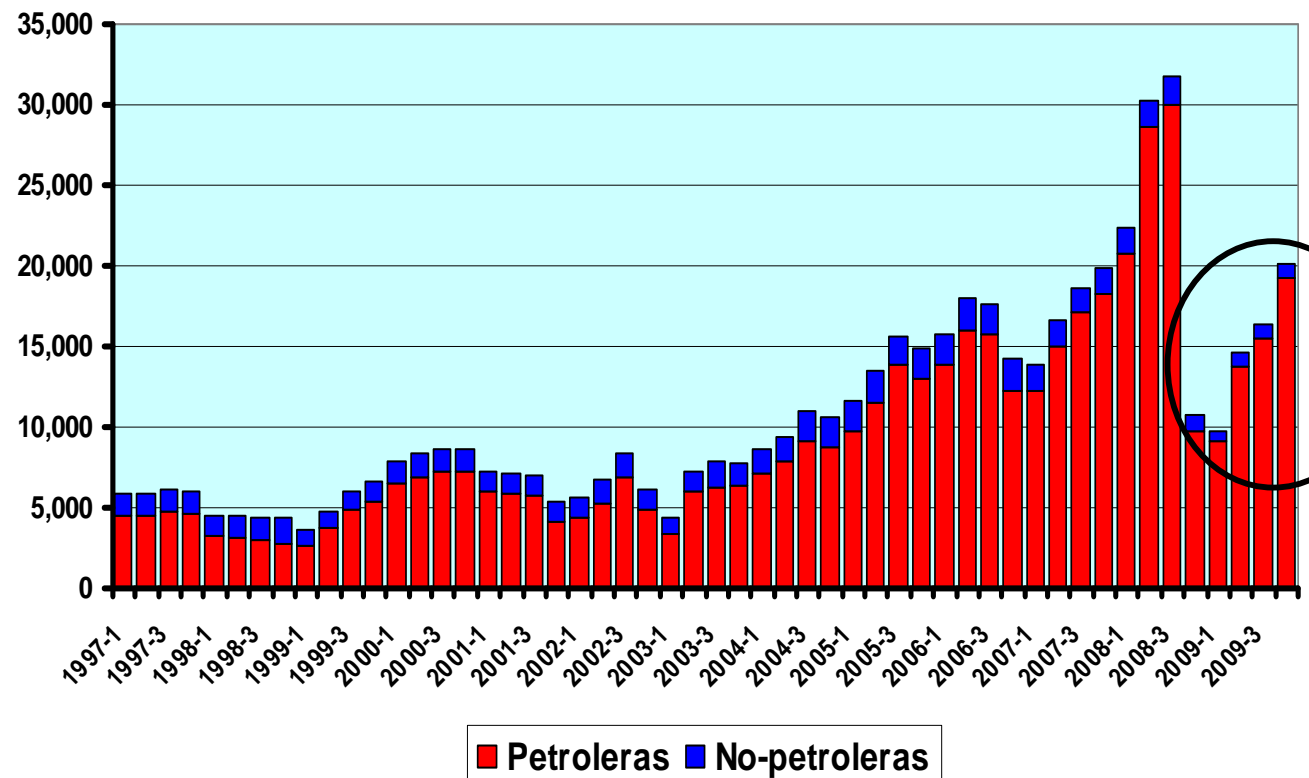
- El desplome de los precios del petróleo se tradujo en una contracción importante de las exportaciones en 2009 vs. 2008 (cifras en MM\$):

	<u>2008</u>	<u>2009</u>
1er. Trim	22.341	9.795
2do. Trim	30.310	14.627
3er. Trim	31.760	16.372
4to. Trim.	10.727	20.142

Fuente: BCV

EVOLUCION DE LAS EXPORTACIONES DE VENEZUELA 1997-2009

(Cifras trimestrales en millones de \$)





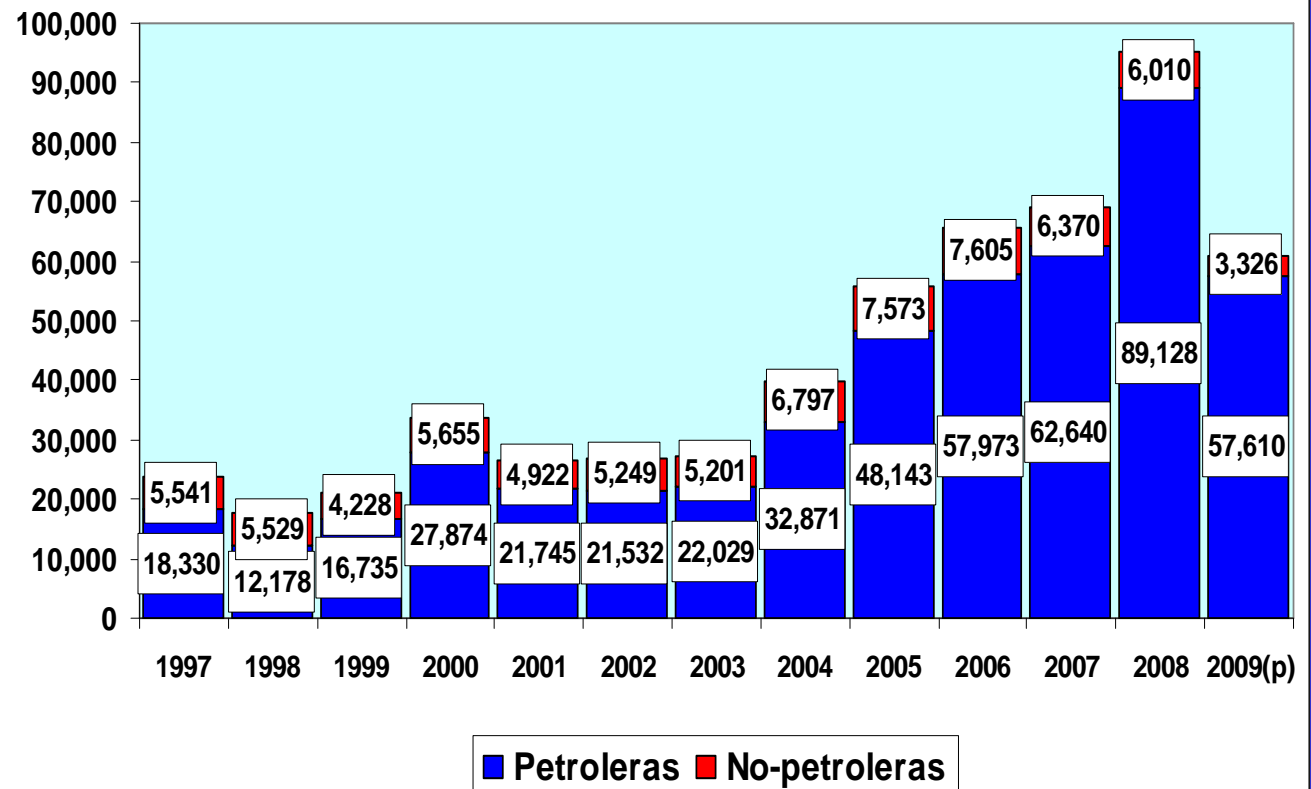
COMERCIO EXTERIOR DE VENEZUELA

(cifras anuales)

- La dependencia del petróleo ha aumentado progresivamente.
- Las exportaciones no-petroleras en 1998 eran 31.2% del total, mientras que en 2007 representaron 9.2%, 6.3% en 2008 y 5.5% en 2009.

EVOLUCION DE LAS EXPORTACIONES DE VENEZUELA 1997-2009

(Cifras anuales en millones de \$)



Fuente: BCV

COMERCIO EXTERIOR DE VENEZUELA

- En ene-oct 2009 las exportaciones no-petroleras fueron sólo el 40% de las de ene-oct 2008
- Se mantiene la estructura de exportaciones por aduana, pero desataca la disminución relativa de las exportaciones por la aduana de Guanta, por donde sólo se exportaron 123 MM\$.
- Habida cuenta que por esa aduana circulan las exportaciones de las empresas petroquímicas de Jose, puede haber un problema estadístico

Fuente: INE

VENEZUELA - EXPORTACIONES POR ADUANA

<u>ADUANA</u>	<u>Ene-Oct 2008</u>		<u>Ene-Oct 2009</u>	
	<u>MM\$</u>	<u>%</u>	<u>MM\$</u>	<u>%</u>
GUANTA	356	7.2	123	6.2
PUERTO ORDAZ	2,597	52.2	1,132	57.4
PUERTO CABELLO	750	15.1	274	13.9
MARACAIBO	482	9.7	162	8.2
SAN ANTONIO	194	3.9	95	4.8
MAIQUETIA	244	4.9	64	3.2
LA GUAIRA	134	2.7	35	1.8
LAS PIEDRAS	70	1.4	30	1.5
OTROS	146	2.9	56	2.8
TOTAL	4,973	100.0	1,971	100.0

COMERCIO EXTERIOR DE VENEZUELA

- En ene-oct 2009 se mantienen EEUU, Colombia y China como los tres primeros destinos de las exportaciones de Venezuela, (51% del total), aun cuando los flujos de exportación son mucho menores que en ene-oct 2008
- China triplica su participación relativa

Fuente: INE

VENEZUELA - EXPORTACIONES SEGUN PAIS DE DESTINO

<u>PAIS</u>	<u>Ene - Oct 2008</u>		<u>Ene - Oct 2009</u>	
	<u>MM\$</u>	<u>%</u>	<u>MM\$</u>	<u>%</u>
ESTADOS UNIDOS	1,428	28.7	384	19.5
COLOMBIA	857	17.2	351	17.8
CHINA	223	4.5	259	13.2
MEXICO	262	5.3	164	8.3
BRASIL	105	2.1	83	4.2
PAISES BAJOS	264	5.3	75	3.8
ALEMANIA	92	1.8	57	2.9
ITALIA	157	3.2	54	2.7
BELGICA	186	3.7	45	2.3
ECUADOR	133	2.7	44	2.2
EGIPTO	147	3.0	42	2.1
TRINIDAD Y TOBAGO	55	1.1	38	1.9
CANADA	35	0.7	36	1.8
OTROS	1,030	20.7	337	17.1
TOTAL	4,974	100.0	1,969	100.0

COMERCIO EXTERIOR DE VENEZUELA

- En ene-jun 2009 continuó la tendencia creciente del valor unitario de las importaciones (+7% respecto a 2008), mientras que continuó también la tendencia decreciente del valor unitario de las exportaciones (-30% respecto a 2008)

VALOR UNITARIO CORRIENTES COMERCIO EXTERIOR (US\$/Ton)

	<u>Importaciones</u>	<u>Exportaciones</u>
2009 (*)	2,990	304
2008	2,792	437
2007	2,712	659
2006	2,037	499
2005	1,785	476
2004	1,301	440
2003	912	318
2002	960	338

(*) Ene-Jun

No incluyen petróleo
crudo ni productos
refinados

Fuente: INE



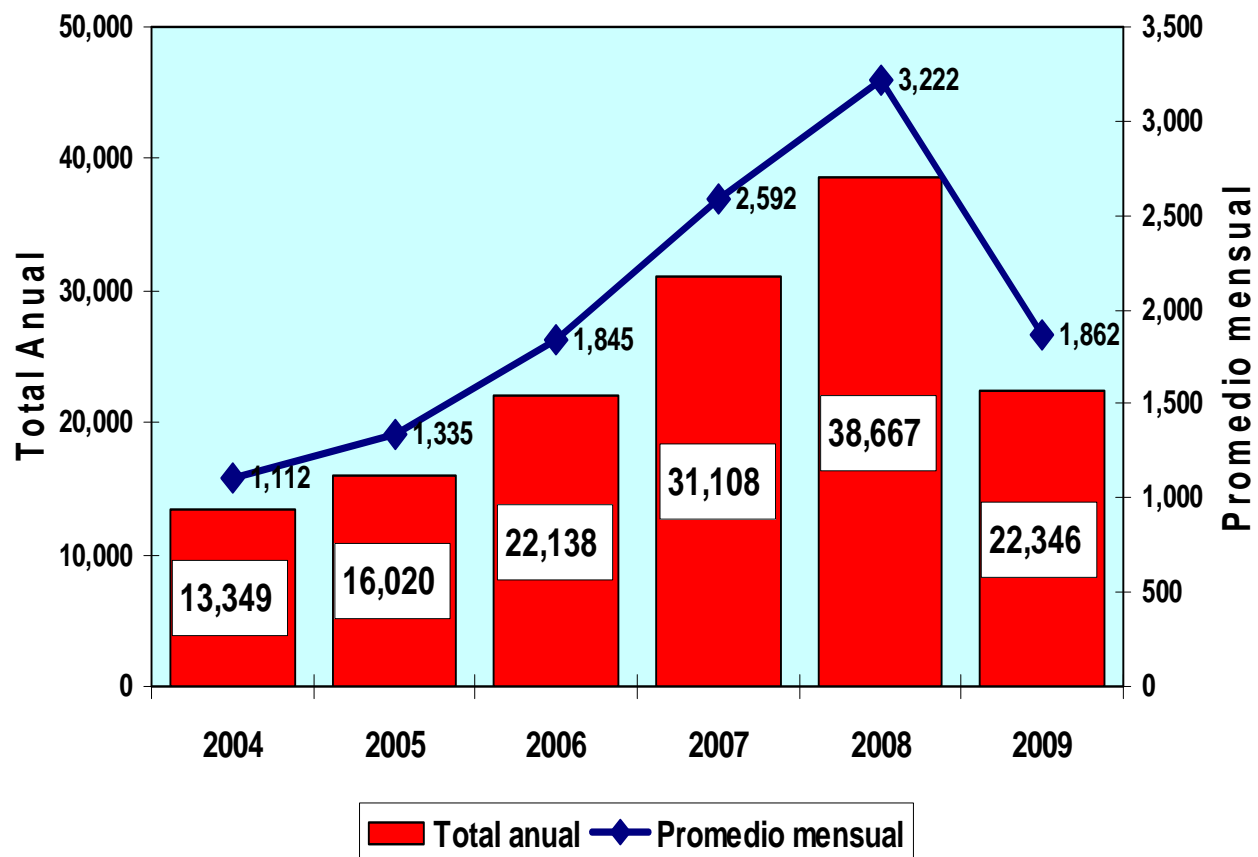
CONTROL DE CAMBIOS

CONTROL DE CAMBIOS

- El promedio mensual de divisas aprobadas por CADIVI para importaciones aumentó de 1.110 MM\$ en 2004 a 3.220 MM\$ en 2008
- En 2009 disminuyó a 1.860 MM\$ (42% inferior a 2008)

DIVISAS CADIVI PARA IMPORTACIONES 2004-2009

(cifras en MM\$)

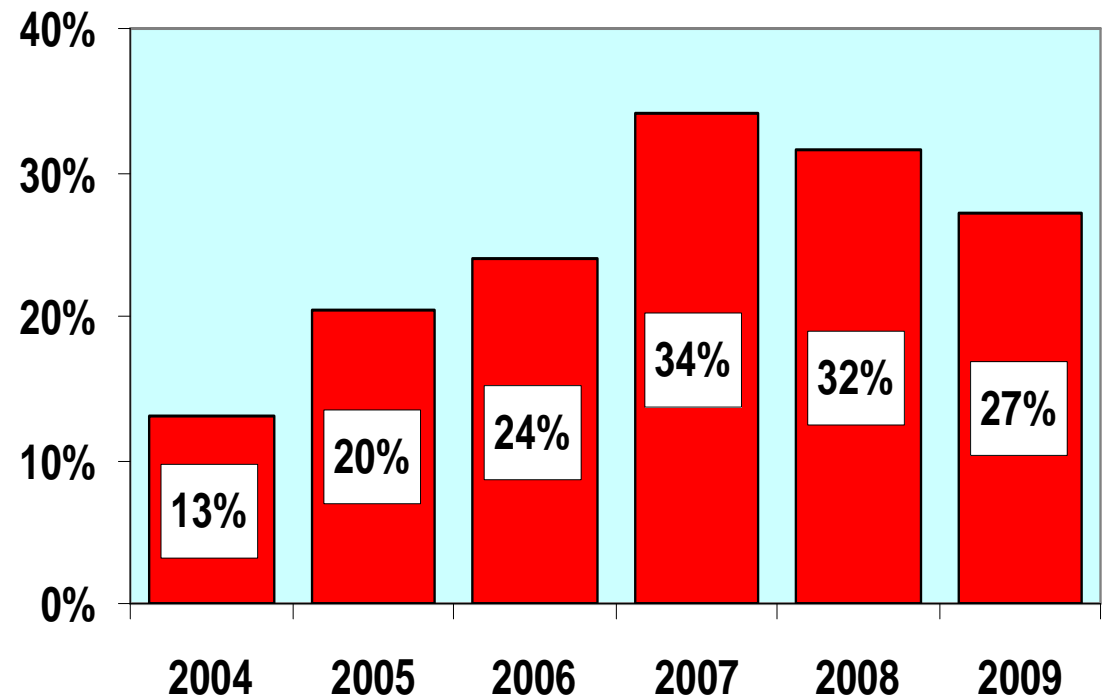


Fuente: CADIVI

CONTROL DE CAMBIOS

- Las importaciones vía convenio ALADI no estuvieron sometidas a las restricciones aplicables a terceros países hasta fines de 2007
- Importante reorientación de las fuentes de suministro del país respecto a 2004 a favor de proveedores de países ALADI (de 13% a 34% del total de importaciones)
- La introducción de restricciones a las importaciones de ALADI disminuyó esta fracción a 25% a mediados de 2008.
- Posterior eliminación de algunas restricciones aumentó la fracción a 32% en 2008, la cual disminuyó a 27% en 2009

% IMPORTACIONES DE PAISES ALADI EN AUTORIZACIONES DIVISAS CADIVI 2004-2009

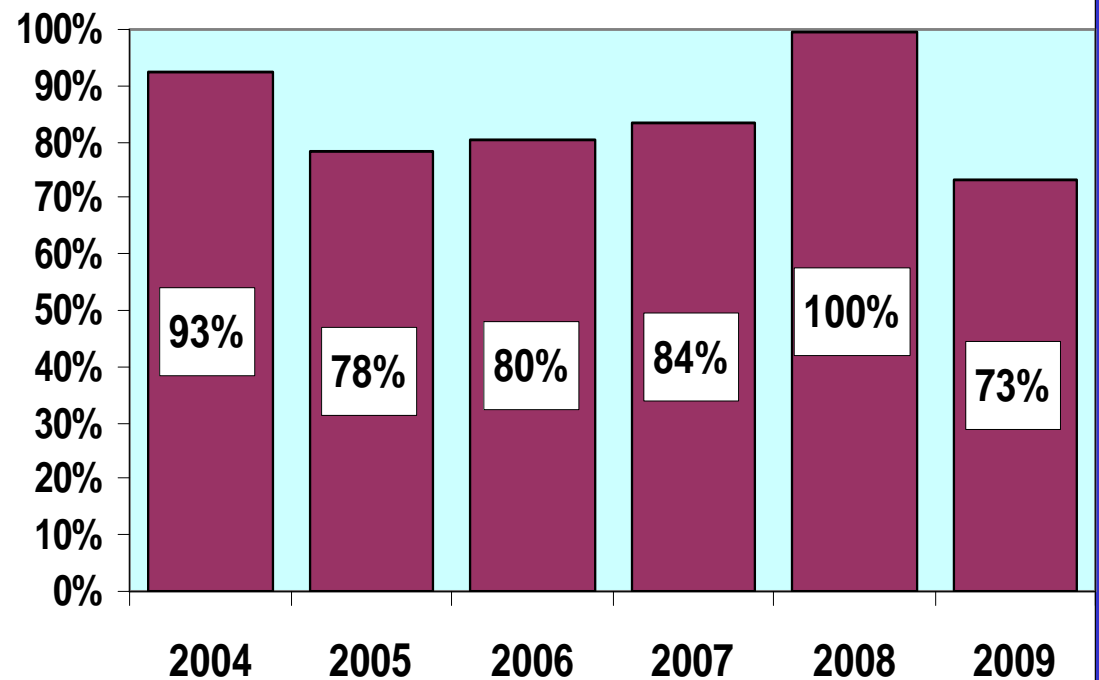


Fuente: CADIVI

CONTROL DE CAMBIOS

- Las limitaciones en la aprobación de divisas ha reducido significativamente la proporción de importaciones del sector privado realizadas con divisas CADIVI
- En 2009 fue de sólo 73% cuando el promedio 2004-2008 fue de 87%

% IMPORTACIONES SECTOR PRIVADO REALIZADAS CON DIVISAS CADIVI



Fuente: CADIVI, BCV

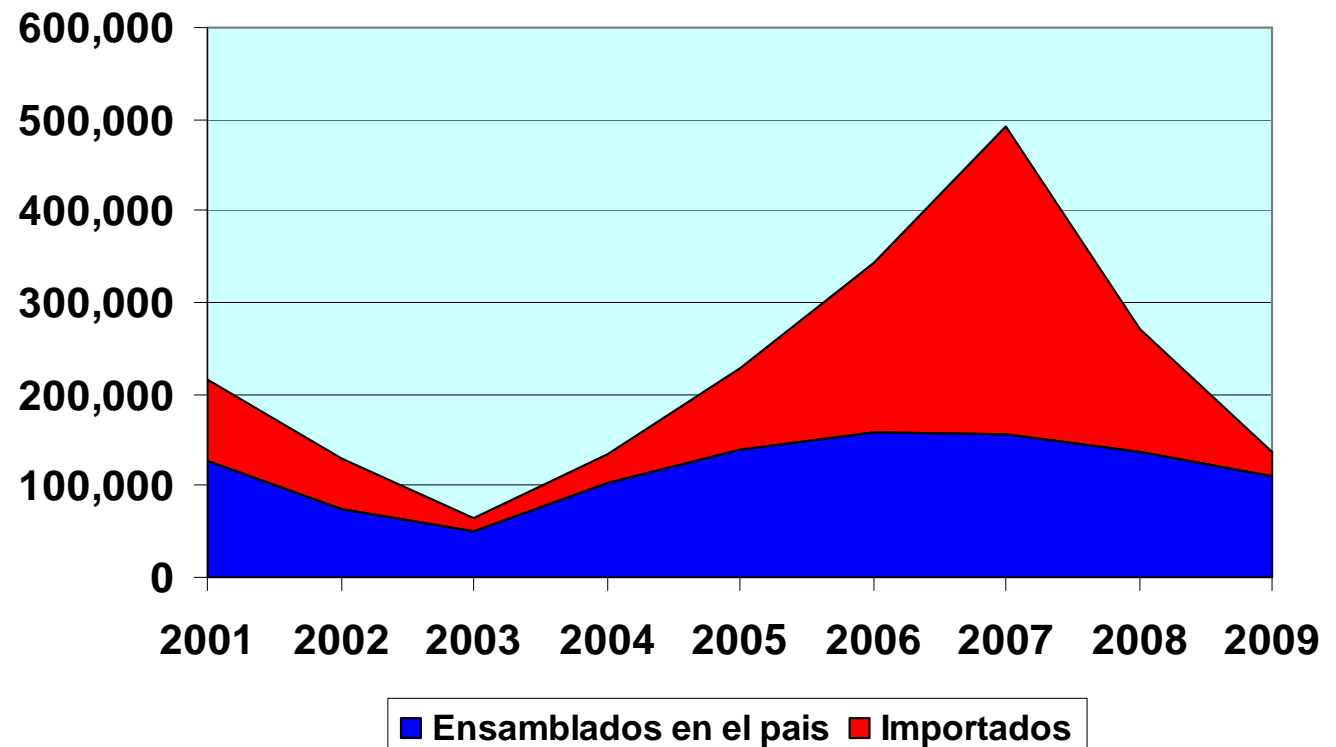


VENTAS DE VEHICULOS

VENTAS DE VEHICULOS

- Las ventas anuales de vehículos en el periodo 2001-2009 han variado en el rango de 65.000 a 500.000 unidades.
- Mientras que las ventas anuales de vehículos ensamblados en el país han fluctuado entre 50.000 y 150.000 unidades, las ventas anuales de vehículos importados han fluctuado entre 15.000 y 336.000 unidades

VENEZUELA: VENTAS ANUALES DE VEHICULOS
2001-2009 (Unidades)



Fuente: Cavenez

VENTAS DE VEHICULOS

- Las ventas totales de vehículos en 2009 fueron 50% inferiores a las de 2008
- En el caso de los camiones medianos y pesados, las ventas fueron 10% inferiores a las de 2008

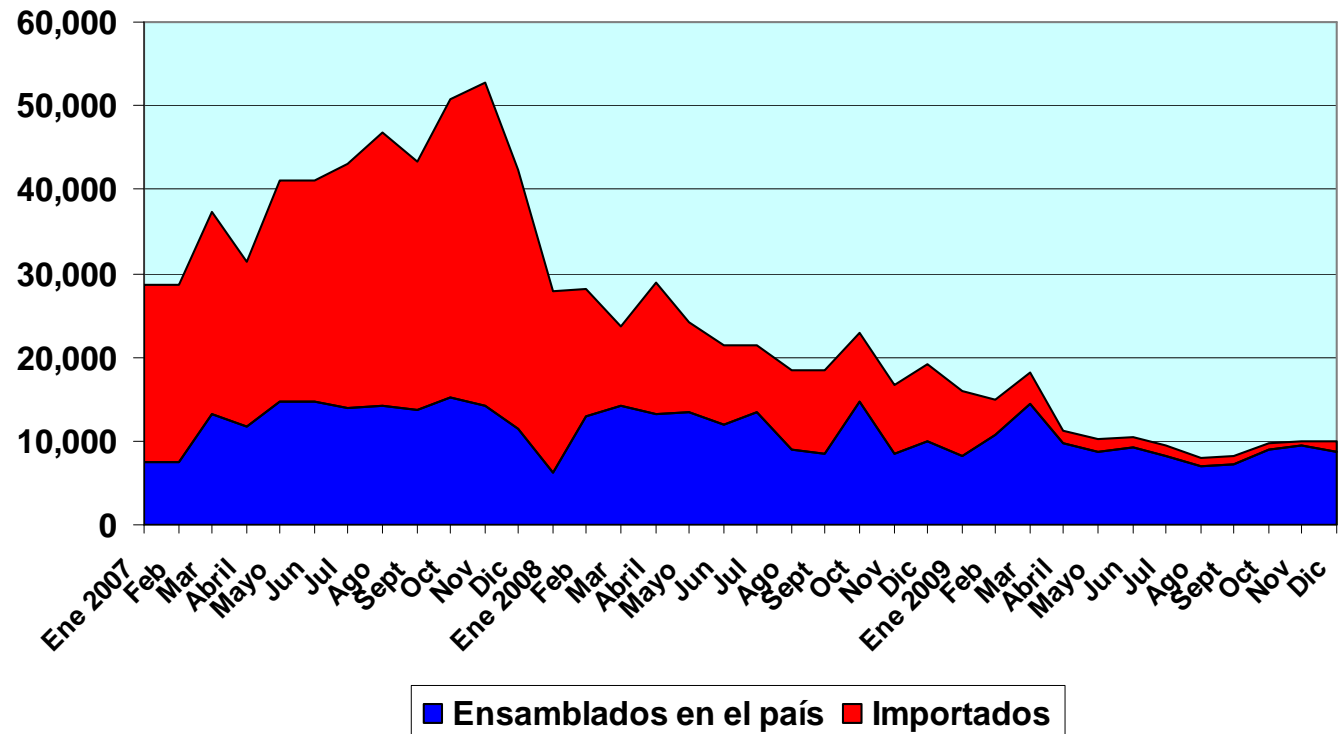
	<u>2006</u>	<u>%</u>	<u>2007</u>	<u>%</u>	<u>2008</u>	<u>%</u>	<u>2009</u>	<u>%</u>
VENTAS TOTALES (*)	343,351	100	491,899	100	271,622	100	136,517	100
Ensamblados en el país	157,508	46	155,534	32	136,123	50	110,015	81
Importados	185,843	54	336,365	68	135,499	50	26,502	19
CAMIONES								
Medianos (4,5 a 20 ton)	24,758	7	25,129	5	23,393	9	23,321	17
Pesados (más de 20 ton)	<u>5,668</u>	<u>2</u>	<u>8,972</u>	<u>2</u>	<u>5,166</u>	<u>2</u>	<u>1,944</u>	<u>1</u>
Medianos + Pesados	30,426	9	34,101	7	28,559	11	25,265	19
(*) Automóviles, autobuses y camiones								

Fuente: Cavenez, cálculos propios

VENTAS DE VEHICULOS

- El máximo histórico de ventas mensuales se alcanzó en noviembre 2007 (52.700), que incluyó 73% de vehículos importados
- La política automotriz dictada por el MILCO, se tradujo en una disminución importante de las importaciones y por consiguiente de las ventas mensuales, que fueron en promedio 22.600 vehículos en 2008 y de sólo 11.400 en 2009

VENEZUELA - VENTAS MENSUALES DE VEHICULOS 2007-2009 (Unidades)



Fuente: Cavenez, cálculos propios

VENTAS DE VEHICULOS

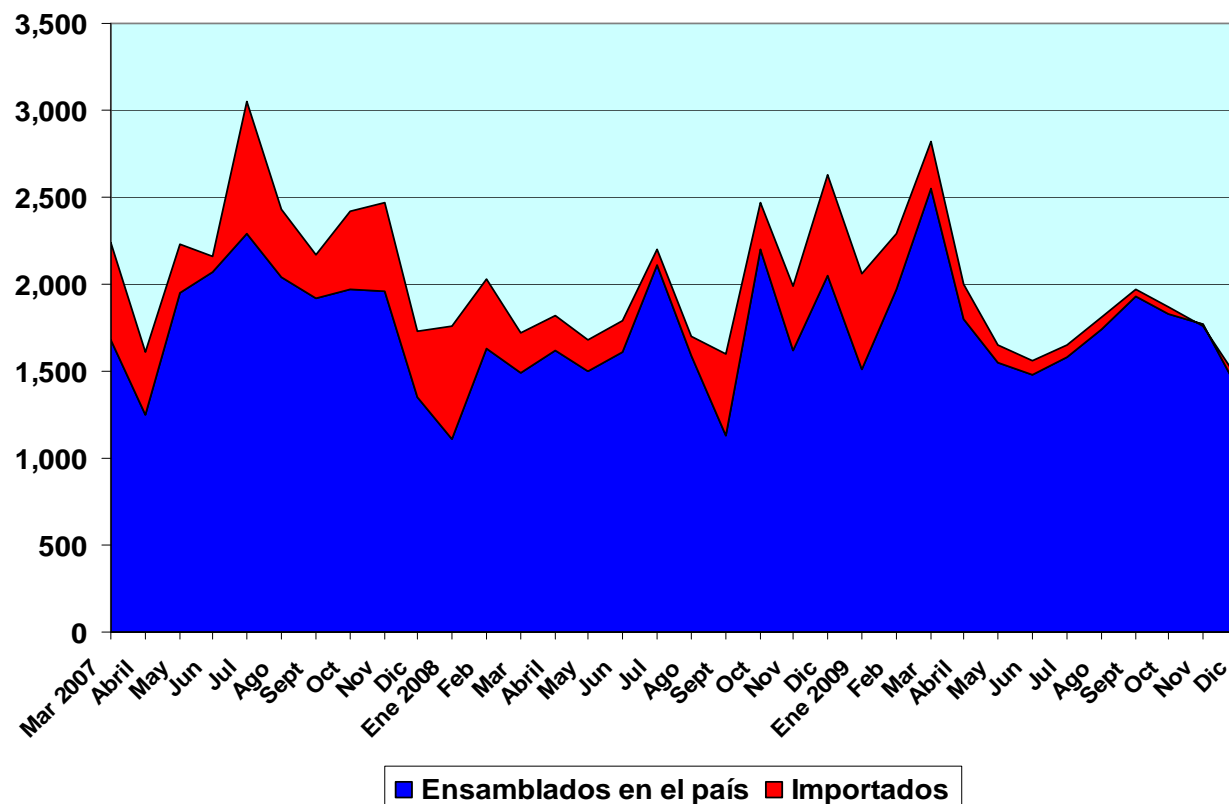
- **85-90% de los camiones medianos vendidos son ensamblados en el país. En 2009 las ventas mensuales promediaron 1.950 unidades, con variaciones entre 1.500 y 2.500 unidades.**

ORIGEN DE LOS CAMIONES MEDIANOS VENDIDOS EN VENEZUELA

	<u>Ensamblados en el país</u>	<u>Importados</u>
2002	58%	42%
2003	87%	13%
2004	94%	6%
2005	92%	8%
2006	86%	14%
2007	81%	19%
2008	84%	16%
2009	92%	8%

VENEZUELA - VENTAS MENSUALES DE CAMIONES MEDIANOS 2007-2009

(Unidades)



Fuente: Cavenez, cálculos propios

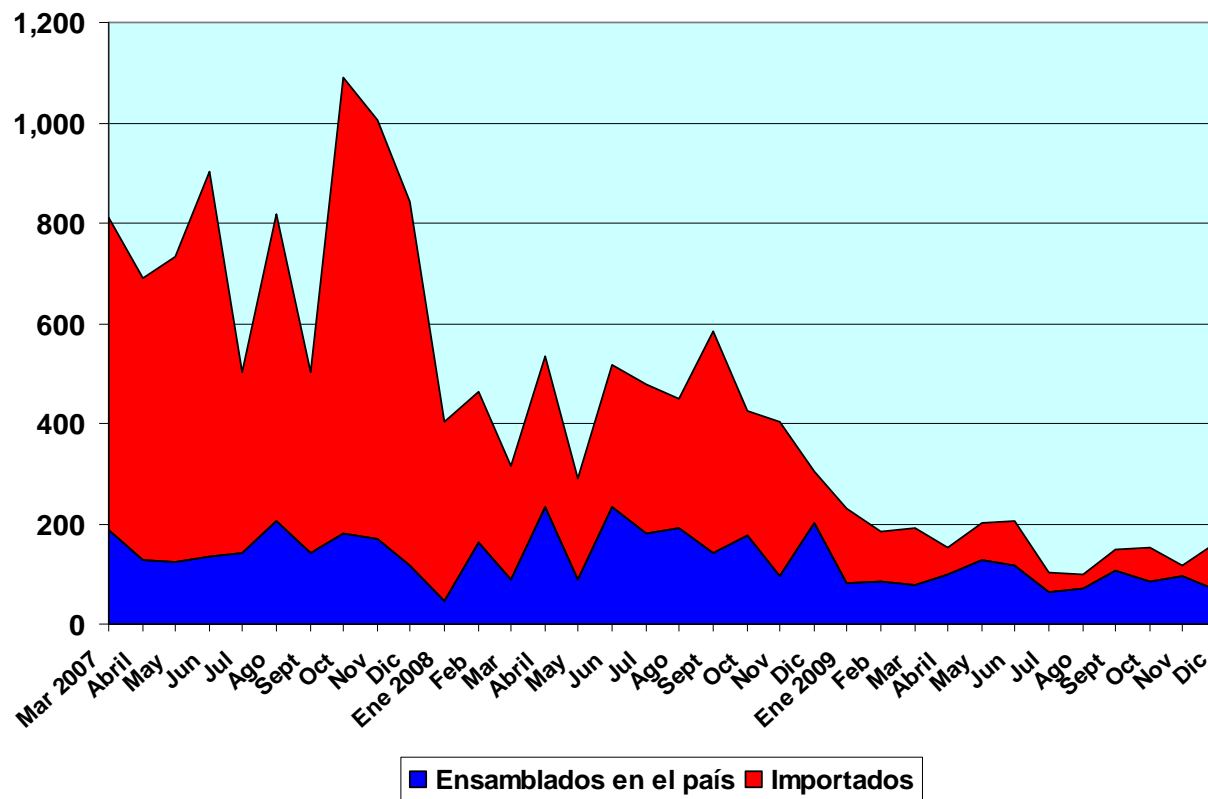
VENTAS DE VEHICULOS

- **65-75% de los camiones pesados vendidos en el país son importados.**
- **Las ventas en 2009 fueron 62% inferiores a las de 2008**

ORIGEN DE LOS CAMIONES PESADOS VENDIDOS EN VENEZUELA

	<u>Ensamblados en el país</u>	<u>Importados</u>
2002	54%	46%
2003	30%	70%
2004	24%	75%
2005	30%	70%
2006	28%	72%
2007	19%	81%
2008	36%	64%
2009	56%	44%

VENEZUELA - VENTAS MENSUALES DE CAMIONES PESADOS 2007-2009 (Unidades)



Fuente: Cavenez, cálculos propios

REPOSICION DE FLOTA PESADA

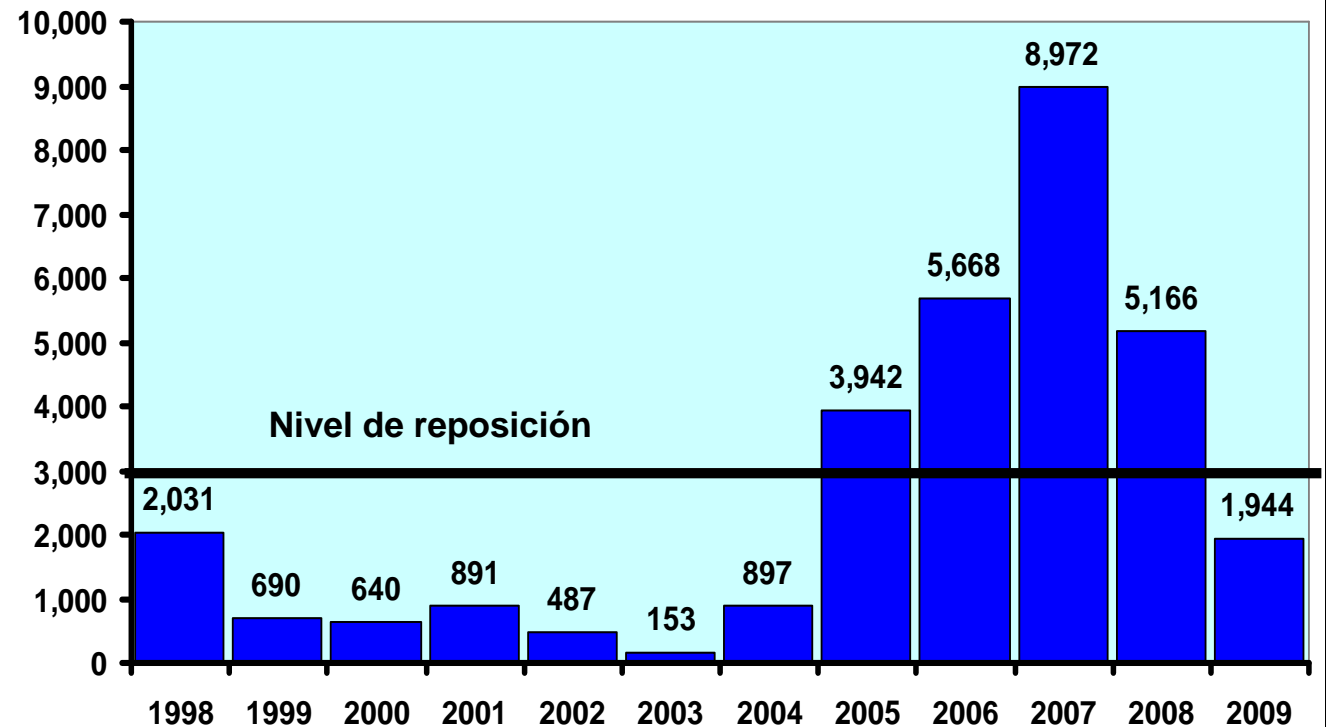
- Las ventas combinadas de 2005, 2006, 2007 y 2008 suman 23,750 unidades, monto igual a una y media veces el parque total para fines de 2004
- Las ventas en 2009 fueron inferiores al nivel de reposición

Fuente: Cavenez

EVOLUCION DE LAS VENTAS DE CAMIONES PESADOS EN VENEZUELA

1998-2009

(Unidades)



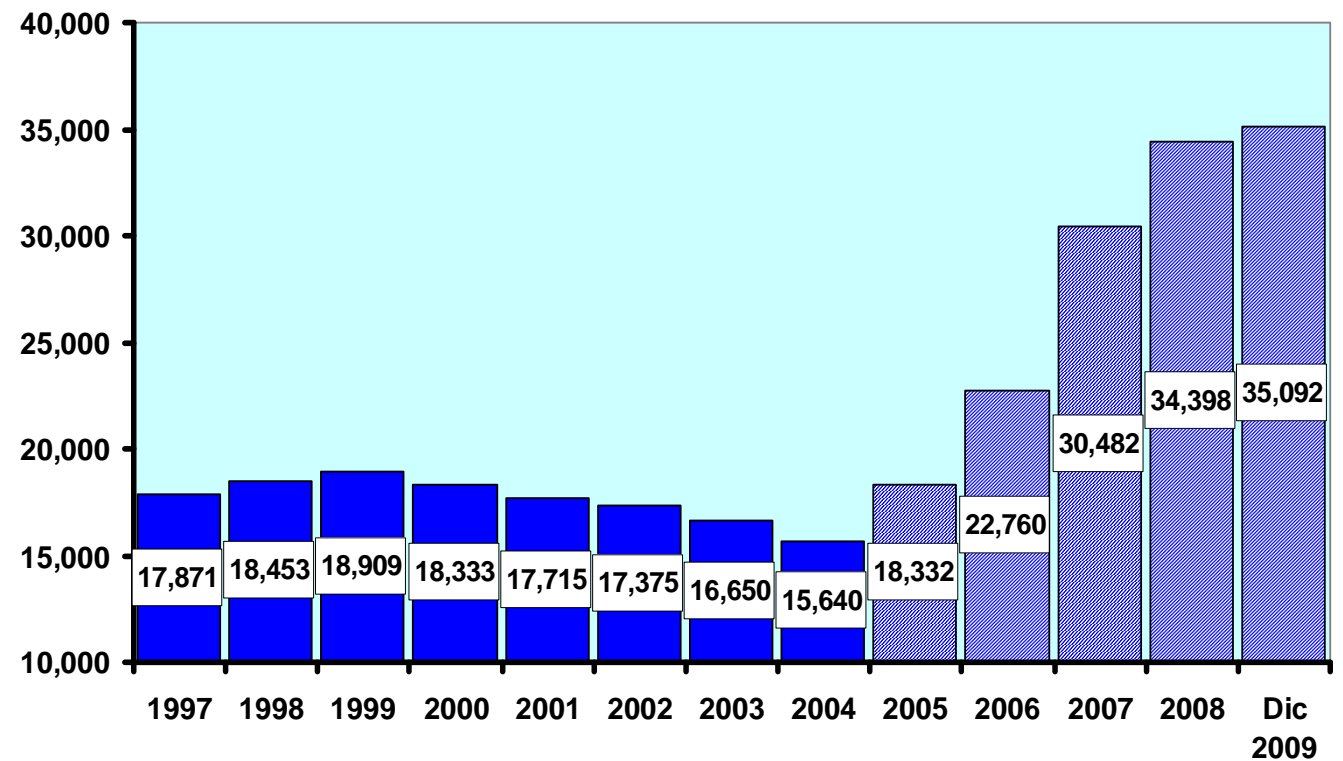


ESTIMACION DEL PARQUE NACIONAL DE FLOTA PESADA

- Las proyecciones de evolución del parque nacional de camiones pesados se basan en una tasa estimada de desincorporaciones de unas 1.250 unidades anuales (promedio histórico de 1997-2004)

Fuente: Cavenez, cálculos propios

EVOLUCION DEL PARQUE DE CAMIONES PESADOS EN VENEZUELA 1997-2009
(Unidades al final de cada año)





ADIESTRAMIENTO DE CONDUCTORES

ADiestRAMIEnto DE CONDUCTORES

- Esfuerzo sostenido por parte de Asoquim desde 1998
- Incremento de la capacidad de adiestramiento en transporte de mercancías peligrosas desde 2004
- Talleres de Nivel II desde 2008

Fuente: Asoquim

ASOQUIM - PROGRAMA DE ADIESTRAMIENTO EN TRANSPORTE DE MERCANCÍAS PELIGROSAS

Año	TALLERES				PARTICIPANTES			
	Nivel I	Nivel II	Total	% Total	Nivel I	Nivel II	Total	% Total
1998	29	0	29	13%	676	0	676	16%
1999	10	0	10	5%	213	0	213	5%
2000	7	0	7	3%	134	0	134	3%
2001	8	0	8	4%	165	0	165	4%
2002	5	0	5	2%	105	0	105	2%
2003	4	0	4	2%	72	0	72	2%
2004	15	0	15	7%	273	0	273	6%
2005	31	0	31	14%	643	0	643	15%
2006	37	0	37	17%	701	0	701	16%
2007	24	0	24	11%	482	0	482	11%
2008	22	7	29	10%	363	104	467	8%
2009	18	5	23	10%	289	85	374	7%
TOTAL	210	12	222	100%	4,116	189	4,305	100%



MOVIMIENTO PORTUARIO





MOVIMIENTO PORTUARIO

- La Asamblea Nacional autorizó el 20 de marzo de 2009 la reversión inmediata al Poder Ejecutivo Nacional, por órgano del Ministerio del Poder Popular para las Obras Públicas y Vivienda, de los bienes que conforman la infraestructura portuaria del Puerto Cabello, Puerto de Maracaibo y Puerto El Guamache.
- El Puerto de La Guaira ya era administrado por el Poder Ejecutivo, por intermedio de la empresa Puertos del Litoral Central, PLC S.A.
- La empresa estatal Bolivariana de Puertos S.A. (Bolipuertos) es la encargada de la administración de los puertos
- No ha habido publicación de estadísticas de 2009 para Guanta y Maracaibo. El Puerto de la Guaira las ha publicado hasta diciembre 2009 y Puerto Cabello hasta abril 2009
- El Instituto Nacional de los Espacios Acuáticos (INEA) publica cifras (actualizadas hasta julio 2009) del movimiento de carga por circunscripción acuática

MOVIMIENTO PORTUARIO – PRINCIPALES PUERTOS PUBLICOS

Importancia relativa (2008)

Puerto Cabello 76%

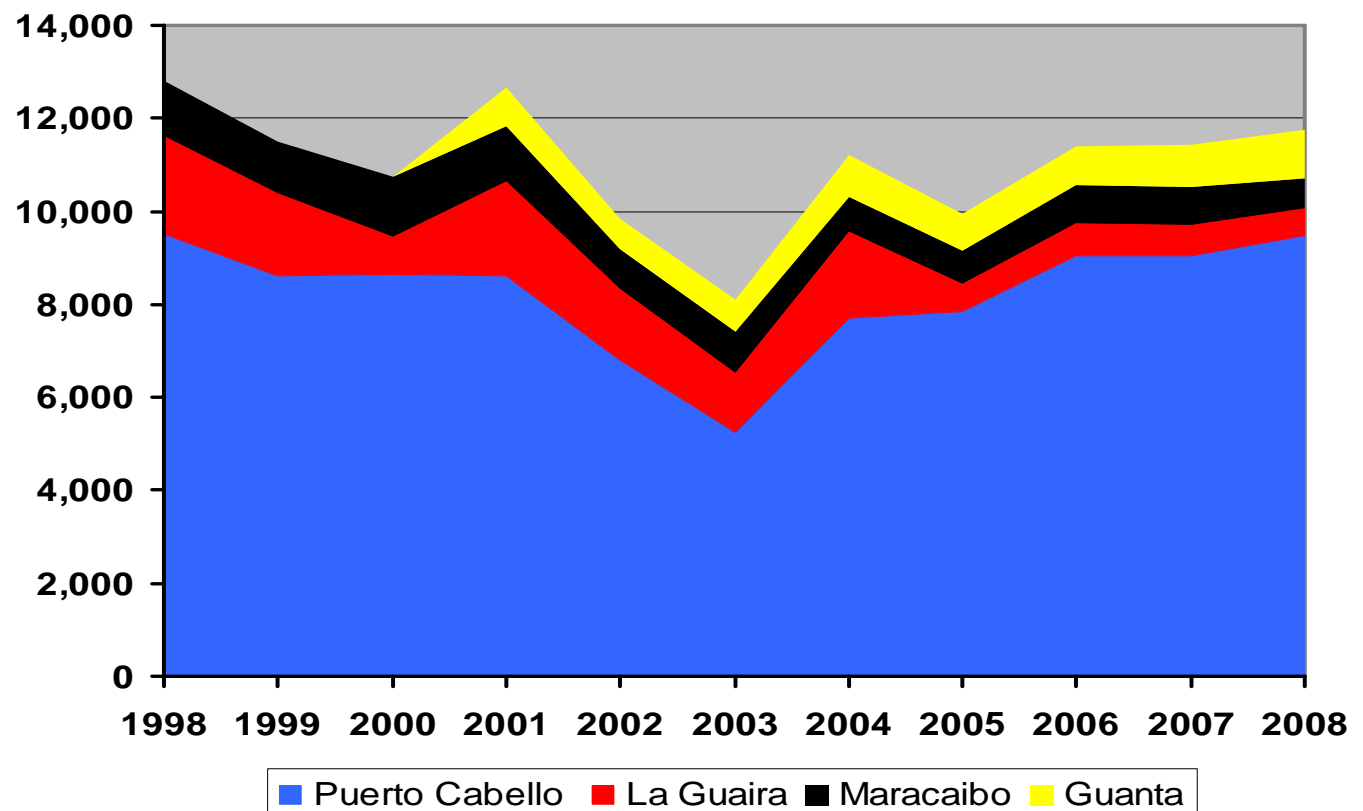
La Guaira 5%

Maracaibo 10%

Guanta 9%

**Fuente: estadísticas de
cada puerto**

**VENEZUELA: MOVIMIENTO DE CARGA
PRINCIPALES PUERTOS PUBLICOS 1998-2008**
(cifras en miles de toneladas)



MOVIMIENTO PORTUARIO – PRINCIPALES PUERTOS PUBLICOS

Importancia relativa (2008)

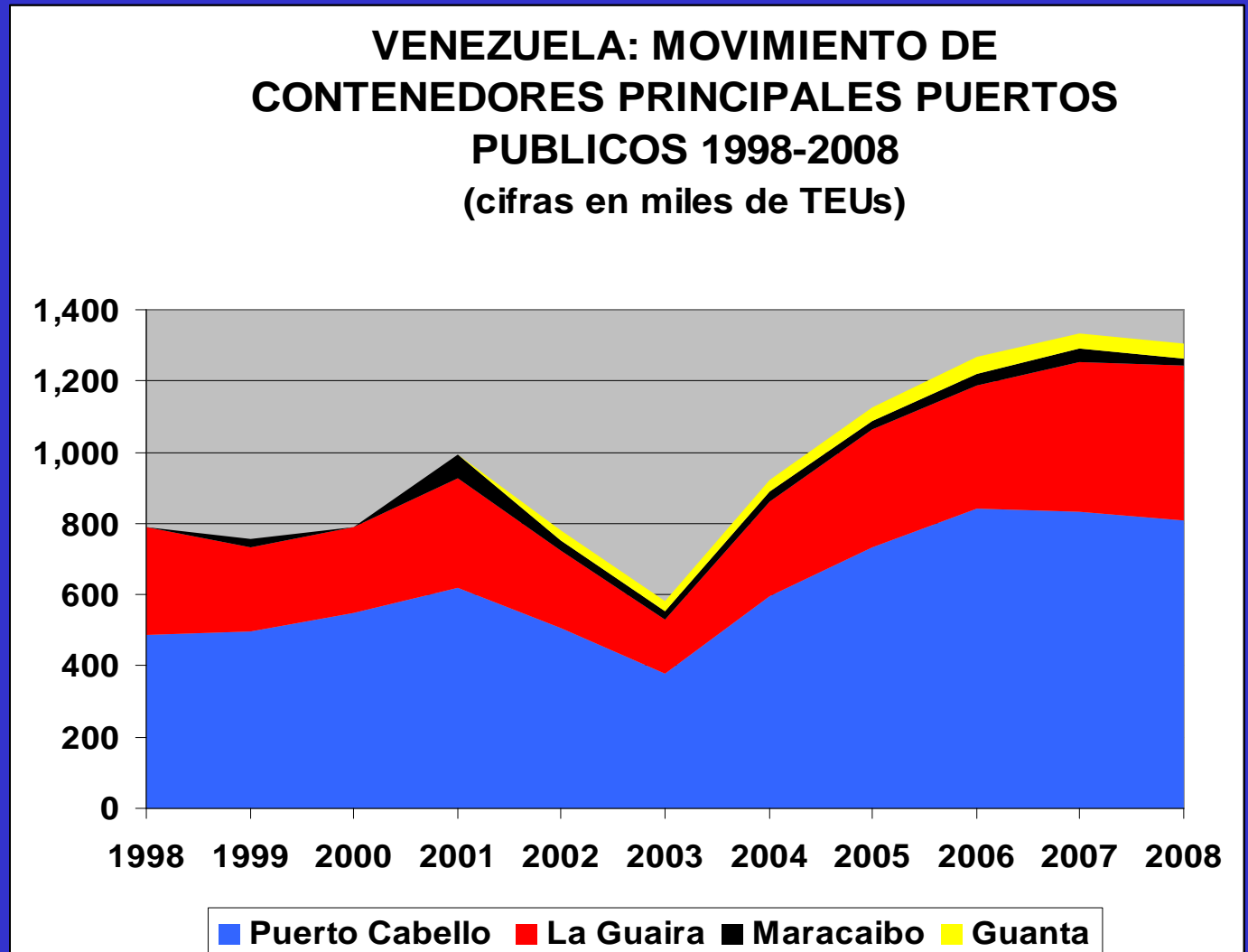
Puerto Cabello 61%

La Guaira 33%

Maracaibo 3%

Guanta 3%

**VENEZUELA: MOVIMIENTO DE
CONTENEDORES PRINCIPALES PUERTOS
PUBLICOS 1998-2008**
(cifras en miles de TEUs)



MOVIMIENTO MENSUAL DE CARGA EN LAS CIRCUNSCRIPCIONES ACUATICAS DE VENEZUELA (cifras en millones de toneladas)

VENEZUELA: MOVIMIENTO DE CARGA MENSUAL 2009 (Cifras en millones de toneladas métricas)

	<u>2009</u>							<u>2008</u>	<u>2009</u>
	<u>Enero</u>	<u>Febrero</u>	<u>Marzo</u>	<u>Abril</u>	<u>Mayo</u>	<u>Junio</u>	<u>Julio</u>	<u>Ene-Jul</u>	<u>Ene-Jul</u>
Total	18.0	15.4	18.2	18.6	18.7	17.5	17.3	139.5	123.7
Comercio Exterior	<u>13.4</u>	<u>11.2</u>	<u>12.4</u>	<u>12.6</u>	<u>13.0</u>	<u>11.9</u>	<u>11.8</u>	<u>104.9</u>	<u>86.3</u>
<i>Importaciones</i>	1.2	1.3	1.3	1.4	1.4	1.1	0.8	10.7	8.5
<i>Exportaciones</i>	12.2	9.9	11.1	11.2	11.6	10.8	11.0	94.2	77.8
Cabotaje	4.6	4.1	5.7	5.9	5.7	5.6	5.4	33.6	36.9
Transbordos/tránsito	0.0	0.1	0.1	0.1	0.1	0.0	0.0	1.0	0.4

Fuente: INEA

MOVIMIENTO DE CARGA EN LAS PRINCIPALES CIRCUNSCRIPCIONES ACUATICAS DE VENEZUELA (cifras en millones de toneladas)

VENEZUELA: MOVIMIENTO DE CARGA POR CIRCUNSCRIPCIONES ACUATICAS 2007-2009 (Cifras en millones de toneladas métricas)

	<u>Total nacional</u>			<u>Puerto La Cruz</u>			<u>Maracaibo</u>			<u>Puerto Cabello</u>			<u>Ciudad Guayana</u>			<u>La Guaira</u>		
	<u>2007</u>	<u>2008</u>	<u>2009(*)</u>	<u>2007</u>	<u>2008</u>	<u>2009(*)</u>	<u>2007</u>	<u>2008</u>	<u>2009(*)</u>	<u>2007</u>	<u>2008</u>	<u>2009(*)</u>	<u>2007</u>	<u>2008</u>	<u>2009(*)</u>	<u>2007</u>	<u>2008</u>	<u>2009(*)</u>
Total	262	232	124	112	109	55	44	40	21	25	20	12	25	17	6	9	4	2
Comercio Exterior	<u>196</u>	<u>175</u>	<u>86</u>	<u>101</u>	<u>101</u>	<u>50</u>	<u>31</u>	<u>28</u>	<u>12</u>	<u>18</u>	<u>14</u>	<u>8</u>	<u>19</u>	<u>11</u>	<u>4</u>	<u>5</u>	<u>2</u>	<u>1</u>
Importaciones	<u>24</u>	<u>19</u>	<u>8.5</u>	<u>1</u>	<u>1</u>	<u>1</u>	<u>2</u>	<u>2</u>	<u>0.4</u>	<u>12</u>	<u>10</u>	<u>5.2</u>	<u>2</u>	<u>2</u>	<u>0.3</u>	<u>5</u>	<u>2</u>	<u>1</u>
Exportaciones	<u>172</u>	<u>156</u>	<u>77.8</u>	<u>100</u>	<u>100</u>	<u>49.2</u>	<u>29</u>	<u>26</u>	<u>11.5</u>	<u>6</u>	<u>4</u>	<u>2.5</u>	<u>17</u>	<u>9</u>	<u>3.3</u>	<u>0</u>	<u>0</u>	<u>0</u>
Cabotaje	65	56	37	11	8	5	13	12	9	6	6	4	6	6	2	4	2	1
Transbordos/tránsito	1	1	0.4															

(*) Ene-Jul

Fuente: INEA

LA GUAIRA

LA GUAIRA	<u>2009</u>	<u>2008</u>	<u>2007</u>	<u>2006</u>
MOVIMIENTO TOTAL CARGA (miles ton)	516	585	659	654
MOVIMIENTO CONTENEDORES (miles TEUs)	377	437	422	328

DETALLES MOVIMIENTO (%)		<u>2009</u>	<u>2008</u>	<u>2007</u>	<u>2006</u>
Tonelaje	Carga a granel	74	83	74	71
Movilizado	Carga general	26	17	26	29
Tonelaje	Importaciones	100	100	99	94
Movilizado	Exportaciones	0	0	0	0
	Cabotaje	0	0	1	6
Contenedores	Importaciones	47	51	46	50
Movilizados	Exportaciones	53	48	49	49
	Cabotaje	0	1	5	1

Fuente: PLCSA

PUERTO CABELLO

PUERTO CABELLO	Ene-Abril			
	<u>2009</u>	<u>2008</u>	<u>2007</u>	<u>2006</u>
MOVIMIENTO TOTAL CARGA (millones ton)	2.5	9.5	9.0	9.1
MOVIMIENTO CONTENEDORES (miles TEUs)	258	809	832	844

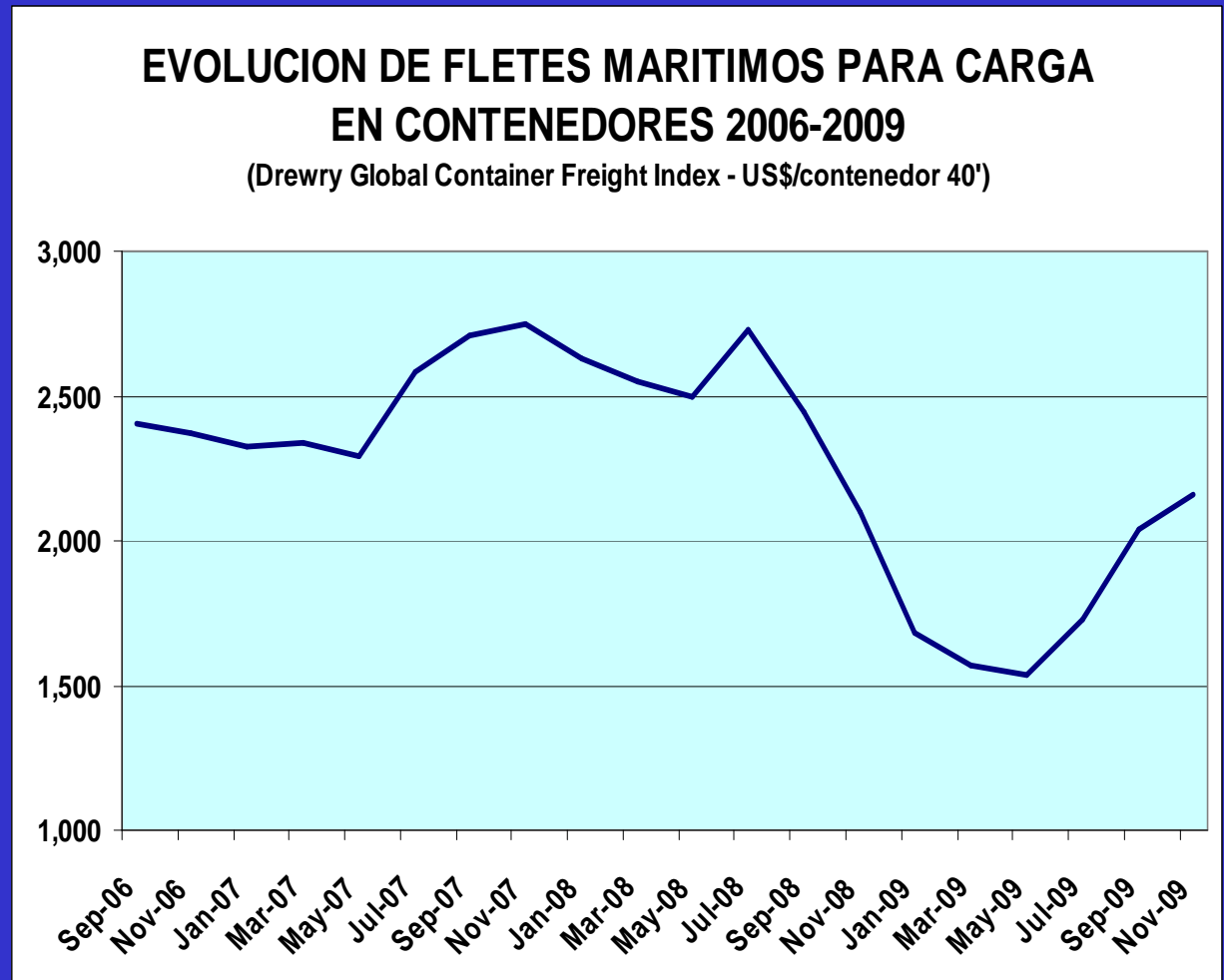
DETALLES MOVIMIENTO (%)		Ene-Abril			
		<u>2009</u>	<u>2008</u>	<u>2007</u>	<u>2006</u>
Tonelaje Movilizado	Contenedores	53	49	53	58
	Carga a granel	38	41	31	29
	Carga suelta	9	10	16	13
Tonelaje Movilizado	Importaciones	92	89	84	75
	Exportaciones	7	7	9	11
	Trasbordos	0	2	4	8
	Cabotaje	1	2	3	6
Contenedores Movilizados	Importaciones	49	51	47	43
	Exportaciones	50	46	47	43
	Trasbordos	0	2	5	11
	Cabotaje	1	1	1	3

Fuente: IPAPC



FLETES MARITIMOS - CONTENEDORES (Drewry Global Container Freight Index – US\$/FEU)

- El índice de fletes para cargas en contenedores se desplomó 44%, de un máximo de 2.727 \$/contenedor 40' (FEU) en julio 2008 a 1.536 \$/FEU en mayo 2009
- En el 2do. Semestre de 2009 aumentó 41% para alcanzar 2.160 \$/FEU en noviembre 2009



Fuente: Drewry Shipping Consultants

EVOLUCION FLETES MARITIMOS

- **Aumento significativo de fletes marítimos en en el 2do. semestre. 2009 (73%), mucho mayor que el aumento del índice global de fletes de Drewry (41%)**
- **Posible vinculación con situación portuaria del país (incertidumbre, demoras, evaluación riesgos)**

EVOLUCION DE FLETES MARITIMOS 2009-2010 PUERTOS CHINA - PUERTOS VENEZUELA (US\$/contenedor - all in)

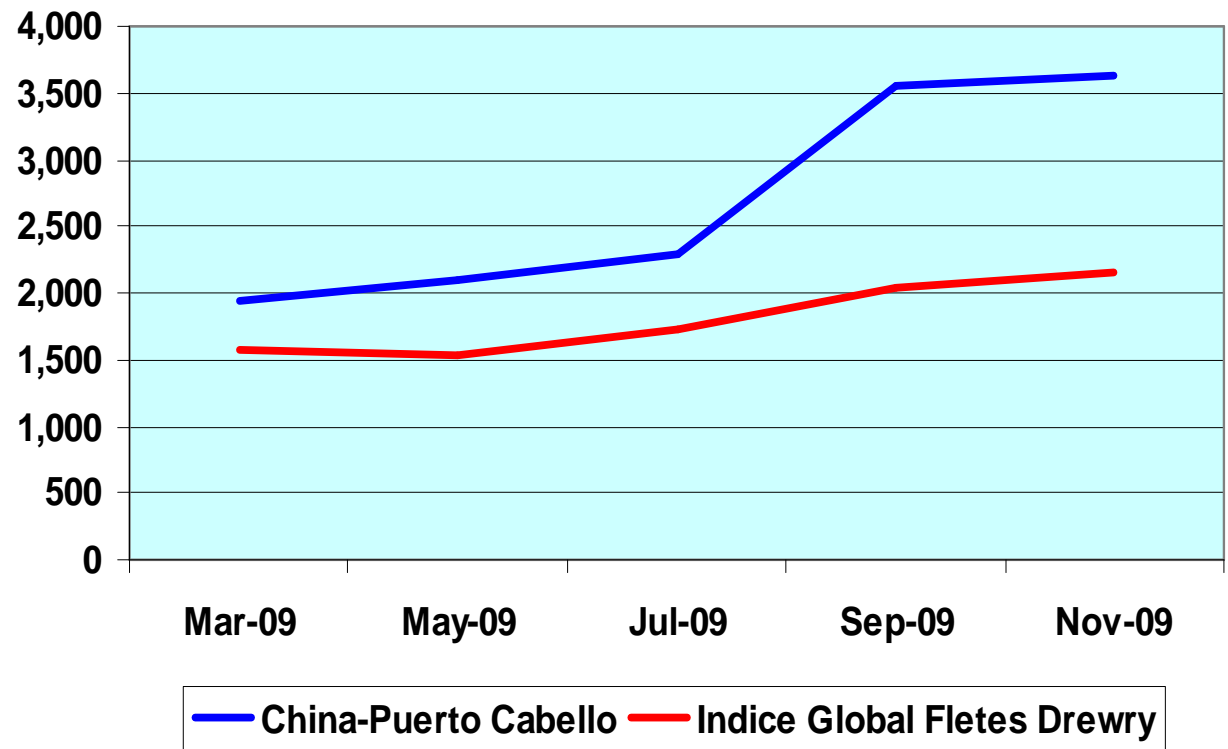
<u>Período</u>	<u>PUERTO CABELLO</u>			<u>LA GUAIRA</u>		
	<u>20'</u>	<u>40'</u>	<u>40' HC</u>	<u>20'</u>	<u>40'</u>	<u>40' HC</u>
Ene. 2010	2,450	4,200	4,300	2,650	4,600	4,700
Dic. 2009	2,060	3,680	3,780			
Nov. 2009	2,100	3,625	3,725			
Oct. 2009	1,900	3,400	3,500	2,100	3,600	3,700
Sept. 2009	1,950	3,550	3,650			
Ago. 2009	1,905	3,430	3,545	2,305	3,880	3,995
Jul. 2009	1,300	2,300	2,400			
Jun. 2009	1,350	1,900	2,000	1,400	2,200	2,300
May. 2009	1,250	2,100	2,200	1,250	2,150	2,250
Abril 2009	1,350	2,000	2,100	1,310	2,350	2,450
Mar. 2009	1,110	1,950	2,050	1,110	1,950	2,050

Fuente: HQ Freight Forwarder Co. Ltd.

EVOLUCION FLETES MARITIMOS

- **Aumento significativo de fletes marítimos en en el 2do. semestre. 2009 (73%), mucho mayor que el aumento del índice global de fletes de Drewry (41%)**
- **Posible vinculación con situación portuaria del país (incertidumbre, demoras, evaluación riesgos)**

**COMPARACION FLETES CHINA-PUERTO CABELLO
CON INDICE GLOBAL FLETES DREWRY
(US\$/contenedor 40' - FEU)**



Fuente: Drewry Shipping Consultants, HQ Freight Forwarder Co. Ltd.



www.alv-logistica.org
info@alv-logistica.org