



ESTADISTICAS DE INTERES 2009-2010

(Revisión Mayo 2010)





AGREGADOS MACROECONOMICOS

VENEZUELA – PRINCIPALES AGREGADOS MACROECONOMICOS

	<u>2006</u>	<u>2007</u>	<u>2008</u>	<u>2009</u>	<u>Ene-Mar 2010 (*)</u>	
VARIACION DEL PIB A PRECIOS DE 1997 (% anual)						
TOTAL	10.3	8.4	4.8	(3.3)	(5.8)	(**)
PETROLERO	(0.3)	(5.3)	2.5	(7.2)	(5.0)	(**)
NO-PETROLERO	11.4	9.7	5.1	(2.0)	(4.9)	(**)
MANUFACTURA	8.3	7.4	1.4	(6.4)	(9.9)	(**)
TRANSPORTE Y ALMACENAMIENTO	10.0	13.5	3.8	(8.5)	(15.9)	(**)
EXPORTACIONES FOB (MILLONES \$)	65,578	69,010	95,138	57,595	16,424	
IMPORTACIONES FOB (MILLONES \$)	33,583	46,031	49,482	38,442	6,883	
SALDO EN CUENTA CORRIENTE (MILLONES \$)	26,462	18,063	37,392	8,561	7,181	
TASA DE INTERES (%)						
ACTIVA	15.9	22.0	23.2	19.2	18.7	
PASIVA	10.0	11.9	14.0	12.6	12.6	
TIPO DE CAMBIO NOMINAL (Bs/\$ -hasta 2007; BsF/\$ desde 2008)						
PROMEDIO	2,150	2,150	2.15	2.15	2.56/4.14	
PUNTUAL	2,150	2,150	2.15	2.15	2.60/4.30	
INDICE PRECIOS AL CONSUMIDOR (%) (12 meses)	17.0	22.5	Ver INPC	Ver INPC	Ver INPC	
TASA DE DESOCUPACION (%)	10.1	9.0	7.4	8.0	8.2	

(*) Cifras preliminares
(**) vs. Ene-Mar 2009

Fuente: BCV, INE

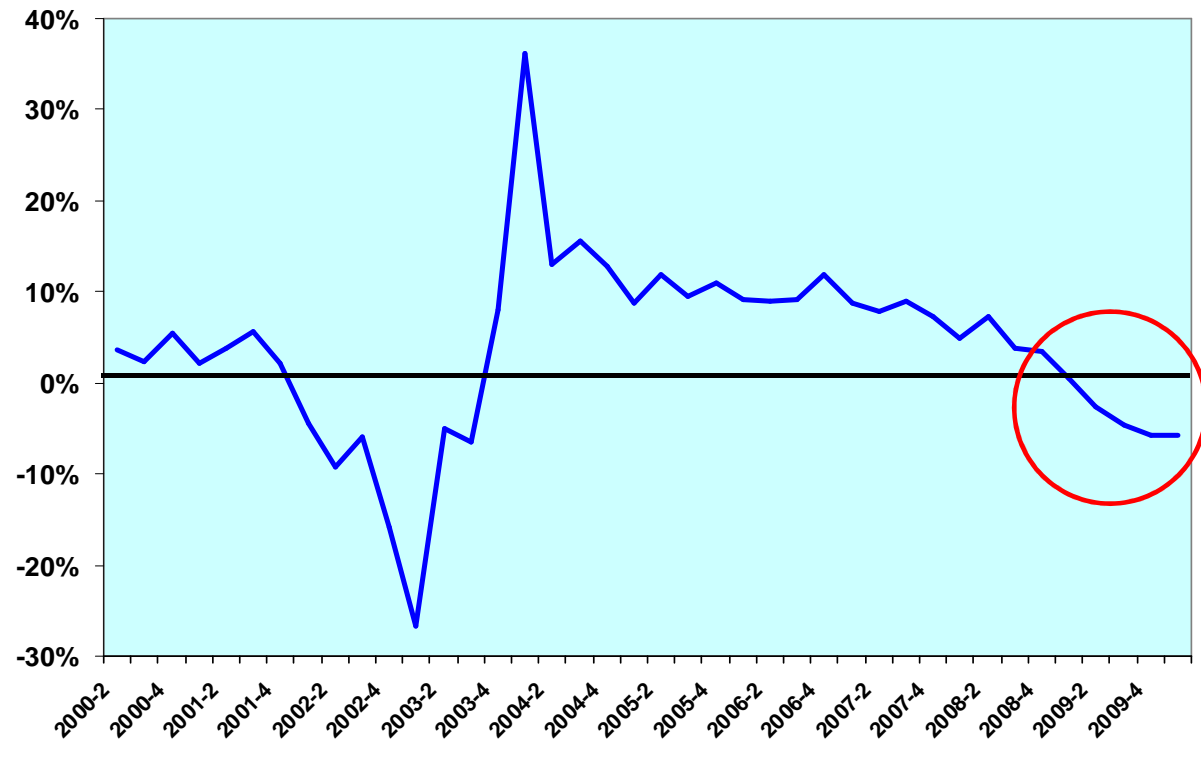


VENEZUELA – PRINCIPALES AGREGADOS MACROECONOMICOS

- **Contracción de la economía venezolana continuó en el 1er. trimestre de 2010**
- **La tasa de crecimiento del PIB ha disminuido de manera continua desde 2004**

Fuente: BCV

VENEZUELA - EVOLUCION DE LA TASA DE CRECIMIENTO DEL PIB TRIMESTRAL 2000-2010

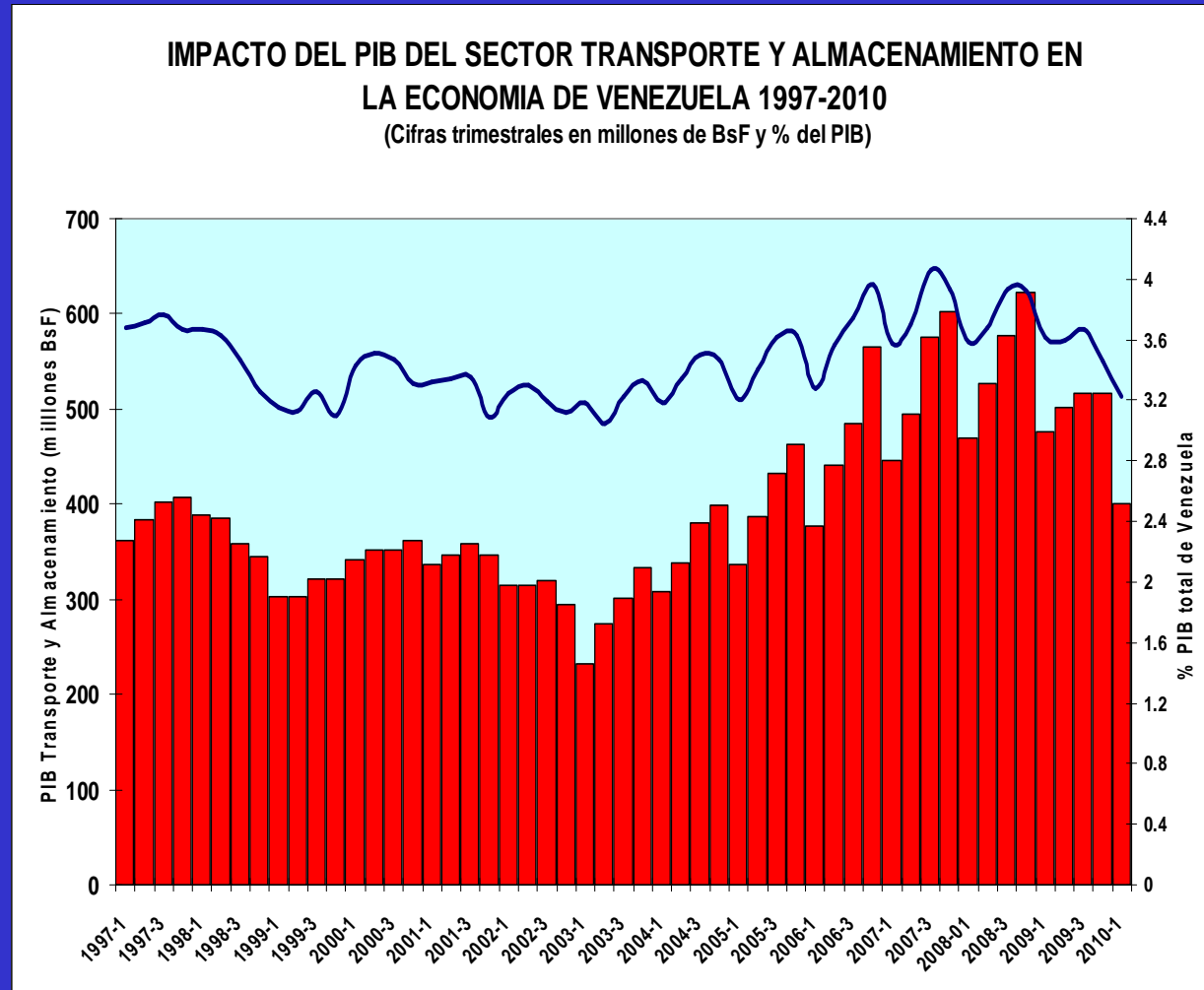




EL TRANSPORTE Y ALMACENAMIENTO EN LA ECONOMÍA DE VENEZUELA

- El PIB trimestral del sector alcanzó en el 4to. trimestre de 2008 un record histórico de 622 millones BsF (a precios de 1997) y representó 3.93% del PIB del país.
- En el 1er. trimestre de 2010 fue de 400 millones BsF, cifra inferior en 15.9% a la del 1er. trimestre de 2009 y su participación en el PIB del país se redujo a 3.23%

Fuente: BCV





VENEZUELA - PRINCIPALES AGREGADOS MACROECONOMICOS

INDICE DE PRECIOS AL CONSUMIDOR

- El BCV cambió el año base (de 1997 a 2007) para el cálculo de los índices de precios al consumidor y comenzó a calcular a partir de enero 2008 el “Índice Nacional de Precios al Consumidor” (INPC), que incluye mediciones de precios de 10 ciudades del país.
- El cambio del año base implica un cambio en la estructura de la cesta utilizada para calcular los índices y dificulta las comparaciones con años anteriores

VENEZUELA - PRINCIPALES AGREGADOS MACROECONOMICOS (INDICES DE PRECIOS)

INDICE NACIONAL DE PRECIOS AL CONSUMIDOR (INPC) 2008-2010 (Base 2007=100)

Fecha	Indice	Tasa puntual de inflación anual (Año vs. Año anterior) (%)
Dic. 2010		
Nov. 2010		
Oct. 2010		
Sept. 2010		
Ago. 2010		
Jul. 2010		
Jun. 2010		
May. 2010		
Abr. 2010	182.2	30.4%
Mar. 2010	173.2	26.2%
Feb. 2010	169.1	26.3%
Ene. 2010	166.5	24.3%
Dic. 2009	163.7	25.1%
Nov. 2009	161.0	26.2%
Oct. 2009	158.0	26.7%
Sept. 2009	155.1	27.3%
Ago. 2009	151.3	26.7%
Jul. 2009	148.0	26.2%
Jun. 2009	145.0	26.0%
May. 2009	142.5	26.8%
Abr. 2009	139.7	28.2%
Mar. 2009	137.2	28.1%
Feb. 2009	135.6	28.8%
Ene. 2009	133.9	24.3%
Dic. 2008	130.9	30.9%

INDICE DE PRECIOS AL CONSUMIDOR (IPC) AREA METROPOLITANA 1997-2010 (Base 1997=100)

Fecha	Indice	Tasa puntual de inflación anual (Año vs. Año anterior) (%)
Dic. 2010		
Nov. 2010		
Oct. 2010		
Sept. 2010		
Ago. 2010		
Jul. 2010		
Jun. 2010		
May. 2010		
Abr. 2010	187.5 (*)	31.9%
Mar. 2010	178.2 (*)	28.2%
Feb. 2010	174.0 (*)	27.0%
Ene. 2010	171.4 (*)	26.9%
Dic. 2009	167.4 (*)	26.9%
Dic. 2008	131.9 (*)	31.9%
Dic. 2007	753.0	22.5%
Dic. 2006	614.8	17.0%
Dic. 2005	525.6	14.3%
Dic. 2004	459.7	16.2%
Dic. 2003	395.7	30.4%
Dic. 2002	303.5	31.2%
Dic. 2001	231.3	12.3%
Dic. 2000	206.0	13.4%
Dic. 1999	181.6	20.0%
Dic. 1998	151.3	29.9%
Dic. 1997	116.5	

(*) Cambio a base 2007=100

INDICE DE PRECIOS AL MAYOR 1997-2010 (Base 1997=100)

Fecha	Indice	Tasa puntual de inflación anual (Año vs. Año anterior) (%)
Dic. 2010		
Nov. 2010		
Oct. 2010		
Sept. 2010		
Ago. 2010		
Jul. 2010		
Jun. 2010		
May. 2010		
Abr. 2010	1,606.3	29.2%
Mar. 2010	1,521.5	26.1%
Feb. 2010	1,493.5	25.4%
Ene. 2010	1,469.9	23.7%
2009	1,315.9	30.9%
2008	1,005.4	23.5%
2007	814.0	16.4%
2006	699.1	12.9%
2005	619.0	16.9%
2004	529.4	30.0%
2003	407.2	53.0%
2002	266.1	37.9%
2001	193.0	11.2%
2000	173.6	14.1%
1999	152.1	

Fuente: BCV

VENEZUELA - PRINCIPALES AGREGADOS MACROECONOMICOS (INPC)

EVOLUCION DEL INDICE NACIONAL DE PRECIOS AL CONSUMIDOR (INPC) EN 2010

<i>Valor del índice</i>	<u>Ene</u>	<u>Feb</u>	<u>Mar</u>	<u>Abr</u>	<u>May</u>	<u>Jun</u>	<u>Jul</u>	<u>Ago</u>	<u>Sept</u>	<u>Oct</u>	<u>Nov</u>	<u>Dic</u>	
INDICE GLOBAL (INPC)	166.5	169.1	173.2	182.2									
Area Metropolitana de Caracas	171.4	174.0	178.2	187.5									
<i>Variaciones intermensuales (%)</i>	<u>Ene</u>	<u>Feb</u>	<u>Mar</u>	<u>Abr</u>	<u>May</u>	<u>Jun</u>	<u>Jul</u>	<u>Ago</u>	<u>Sept</u>	<u>Oct</u>	<u>Nov</u>	<u>Dic</u>	Acum. 2010
INDICE GLOBAL (INPC)	1.7	1.6	2.4	5.2									11.3
Alimentos y Bebidas no Alcohólicas	1.4	0.6	3.5	11.1									17.4
Bebidas Alcohólicas y Tabaco	5.0	4.4	1.5	2.0									13.4
Vestido y Calzado	0.0	1.0	1.1	1.1									3.3
Alquiler de Vivienda	0.9	1.2	0.7	0.8									3.6
Servicios de la vivienda, ex. Teléfono	0.1	0.6	4.3	0.4									5.4
Equipamiento del Hogar	1.4	1.7	3.3	1.9									8.4
Salud	2.4	3.1	2.3	1.7									9.9
Transporte	2.1	2.2	1.6	4.2									10.5
Comunicaciones	1.3	0.6	0.2	0.3									2.4
Esparcimiento y Cultura	2.9	2.9	3.1	3.0									12.5
Servicios de Educación	2.3	0.7	1.1	0.6									4.8
Restaurantes y Hoteles	1.7	2.2	2.3	3.5									10.0
Bienes y Servicios Diversos	2.6	3.0	2.1	1.7									9.8

Fuente: BCV

VENEZUELA - PRINCIPALES AGREGADOS MACROECONOMICOS

EVOLUCION DEL INDICE NACIONAL DE PRECIOS AL CONSUMIDOR (INPC) EN 2010

<i>Variaciones intermensuales (%)</i>	<u>Ene</u>	<u>Feb</u>	<u>Mar</u>	<u>Abr</u>	<u>May</u>	<u>Jun</u>	<u>Jul</u>	<u>Ago</u>	<u>Sept</u>	<u>Oct</u>	<u>Nov</u>	<u>Dic</u>	Acum. 2010
INDICE GLOBAL (INPC)	1.7	1.6	2.4	5.2									11.3
Bienes	1.7	1.4	2.7	6.9									13.1
No-durables	1.9	1.3	3.0	8.8									15.7
Semi-durables	0.5	1.3	1.2	1.3									4.4
Durables	1.7	2.6	1.8	1.3									7.6
Agrícolas	0.6	(1.2)	6.4	28.3									35.7
Pesqueros	2.7	1.5	2.6	1.9									8.9
Agroindustriales	1.5	1.0	2.7	5.9									11.6
Otros manufacturados	2.0	2.3	1.6	2.0									8.2
Servicios	1.8	1.9	2.1	2.6									8.6
Básicos	(0.2)	0.6	1.3	5.7									7.4
Otros	2.2	2.1	2.2	2.1									8.9

Fuente: BCV

VENEZUELA - PRINCIPALES AGREGADOS MACROECONOMICOS

	INPC	Nucleo inflacionario	Variacion INPC (%)	Variacion Nucleo Inf (%)	Diferencia
2010					
Abril	182.2	187.1	30.4%	29.6%	-0.9%
Marzo	173.2	182.3	26.2%	30.2%	4.0%
Febrero	169.1	178.5	24.7%	29.9%	5.2%
Enero	166.5	174.6	24.3%	29.8%	5.5%
2009					
Diciembre	163.7	171.1	25.1%	29.9%	4.9%
Noviembre	161.0	168.0	26.2%	30.6%	4.5%
Octubre	158.0	164.3	26.7%	30.8%	4.1%
Septiembre	155.1	161.2	27.3%	31.9%	4.6%
Agosto	151.3	158.1	26.7%	31.8%	5.0%
Julio	148.0	154.9	26.2%	31.3%	5.1%
Junio	145.0	151.7	26.0%	31.0%	5.0%
Mayo	142.5	148.4	26.8%	31.1%	4.3%
Abril	139.7	144.4	28.3%	30.9%	2.6%
Marzo	137.2	140.0	28.1%	29.0%	0.9%
Febrero	135.6	137.4	28.8%	29.4%	0.6%
Enero	133.9	134.5	29.9%	30.3%	0.5%
2008					
Diciembre	130.9	131.7	30.9%	31.7%	0.8%
Noviembre	127.6	128.6			
Octubre	124.7	125.6			
Septiembre	121.8	122.2			
Agosto	119.4	120.0			
Julio	117.3	118.0			
Junio	115.1	115.8			
Mayo	112.4	113.2			
Abril	108.9	110.3			
Marzo	107.1	108.5			
Febrero	105.3	106.2			
Enero	103.1	103.2			
2007					
Diciembre	100.0	100.0			

El núcleo inflacionario es el resultado de la integración de las agrupaciones Alimentos Elaborados, Textiles y Prendas de Vestir, Bienes industriales no-energéticos y servicios

Fuente: BCV



COMERCIO EXTERIOR DE VENEZUELA

COMERCIO EXTERIOR DE VENEZUELA

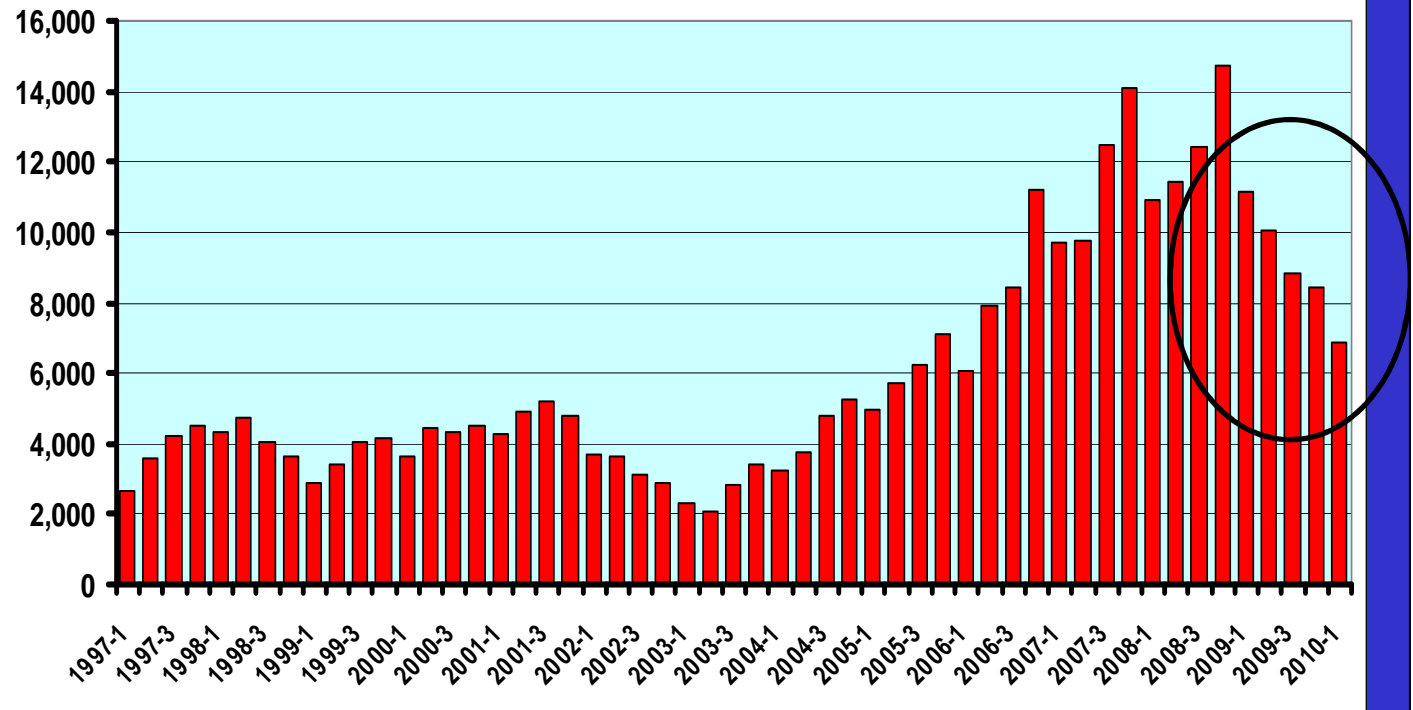
(cifras trimestrales)

- Las importaciones del 1er. trim. 2010 fueron de 6.883 MM\$, inferiores en 4.272 MM\$ (38%) a las del 1er. trim. 2009 (11.155 MM\$).
- A diferencia de 2008, cuando las importaciones aumentaron en cada trimestre sucesivo, desde 2009 han disminuido en cada trimestre

Fuente: BCV

EVOLUCION DE LAS IMPORTACIONES DE VENEZUELA 1997-2010

(Cifras trimestrales en millones de \$)



COMERCIO EXTERIOR DE VENEZUELA

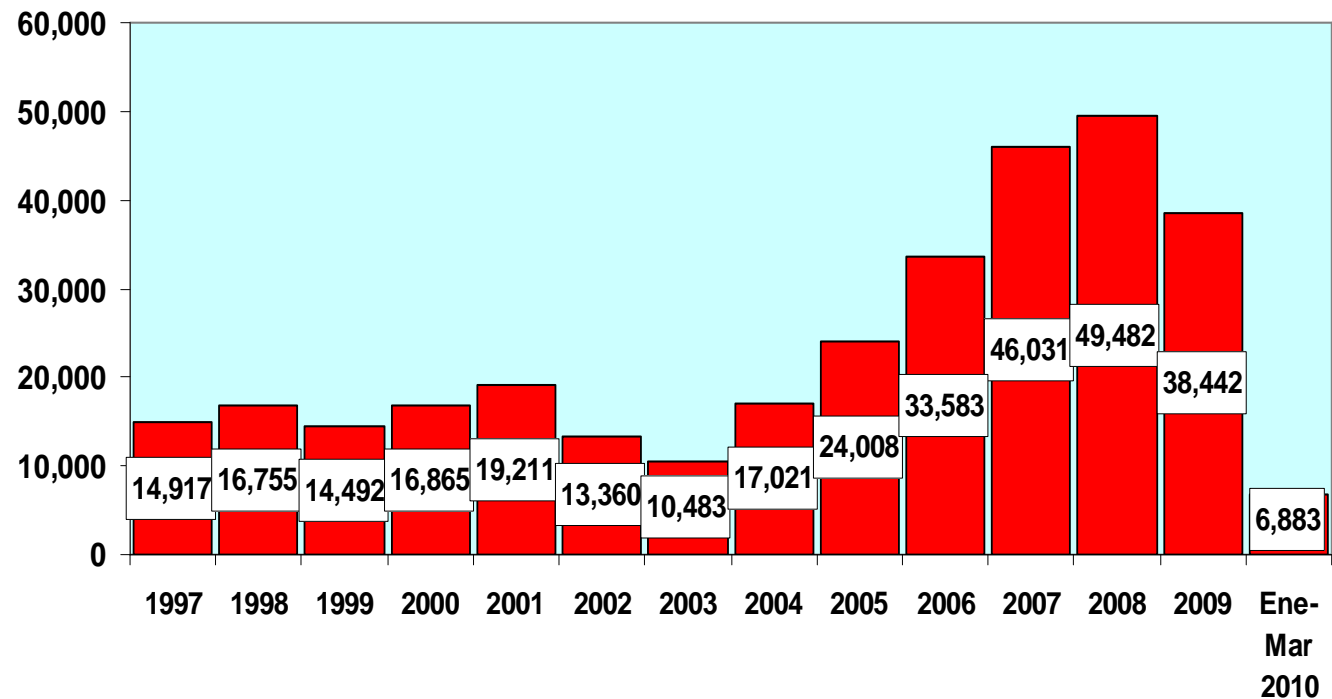
(cifras anuales)

- Las importaciones en 2008 alcanzaron un record histórico de 49.482 MM\$!!!
- En 2009 fueron de 38.500 MM\$, 22% menores que en 2008

Fuente: BCV

EVOLUCION DE LAS IMPORTACIONES DE VENEZUELA 1997-2010

(Cifras anuales en millones de \$)



COMERCIO EXTERIOR DE VENEZUELA

- En 2009 aumentó el predominio de Puerto Cabello, La Guaira y Maiquetía como principales aduanas de importación (71% del total de importaciones vs. 68% en 2008)
- La aduana de San Antonio redujo en 27.5% su participación relativa (de 10.2% en 2008 a 7.4% en 2009), reflejo de menores importaciones de Colombia por vía terrestre

Fuente: INE

VENEZUELA - IMPORTACIONES POR ADUANA

<u>ADUANA</u>	<u>Ene-Dic 2008</u>		<u>Ene-Dic 2009</u>	
	<u>MM\$</u>	<u>%</u>	<u>MM\$</u>	<u>%</u>
PUERTO CABELLO	15,578	34.5	13,678	37.1
LA GUAIRA	8,852	19.6	7,181	19.5
MAIQUETIA	6,145	13.6	5,320	14.4
MARACAIBO	3,715	8.2	2,807	7.6
SAN ANTONIO	4,582	10.2	2,730	7.4
GUANTA	1,882	4.2	1,459	4.0
LAS PIEDRAS	400	0.9	590	1.6
GUAMACHE	1,468	3.3	1,179	3.2
GUIRIA	184	0.4	58	0.2
PUERTO ORDAZ	954	2.1	559	1.5
VALENCIA	846	1.9	815	2.2
OTROS	523	1.2	531	1.4
TOTAL	45,129	100.0	36,907	100.0

COMERCIO EXTERIOR DE VENEZUELA

- En 2009 se mantuvo la importancia relativa de los cuatro principales países proveedores (EEUU, Colombia, China y Brasil), que representan 58% del total
- Las importaciones desde Colombia se redujeron en 36%, mientras que su participación relativa se redujo en 22%

Fuente: INE

VENEZUELA - IMPORTACIONES SEGUN PAIS DE ORIGEN

<u>PAIS</u>	<u>Ene-Dic 2008</u>		<u>Ene-Dic 2009</u>	
	<u>MM\$</u>	<u>%</u>	<u>MM\$</u>	<u>%</u>
ESTADOS UNIDOS	11,847	26.3	9,960	27.0
COLOMBIA	6,765	15.0	4,317	11.7
CHINA	4,221	9.4	3,793	10.3
BRASIL	4,072	9.0	3,131	8.5
MEXICO	2,097	4.6	1,387	3.8
ALEMANIA	1,360	3.0	1,219	3.3
ITALIA	1,114	2.5	972	2.6
PANAMA	980	2.2	895	2.4
ARGENTINA	1,084	2.4	834	2.3
CHILE	1,154	2.6	832	2.3
ESPAÑA	895	2.0	752	2.0
OTROS	9,541	21.1	8,814	23.9
TOTAL	45,130	100.0	36,906	100.0

COMERCIO EXTERIOR DE VENEZUELA

- En 2009 las importaciones del sector público fueron superiores en 16% a las de 2008, mientras que las del sector privado disminuyeron en 24%
- Las importaciones del sector público pasaron de 14.4% del total en 2008 a 20.5% en 2009

Fuente: INE

VENEZUELA - IMPORTACIONES SECTORES PUBLICO Y PRIVADO

<u>IMPORTACIONES</u>	<u>Ene-Dic 2008</u>		<u>Ene-Dic 2009</u>	
	<u>MM\$</u>	<u>%</u>	<u>MM\$</u>	<u>%</u>
Sector público	6,503	14.4	7,549	20.5
Sector privado	38,625	85.6	29,358	79.5
IMPORTACIONES TOTALES	45,128	100.0	36,907	100.0

COMERCIO EXTERIOR DE VENEZUELA

(cifras trimestrales)

- El desplome de los precios del petróleo en 2008 se tradujo en una contracción importante de las exportaciones desde el 4to. Trimestre de 2008

VENEZUELA: EXPORTACIONES

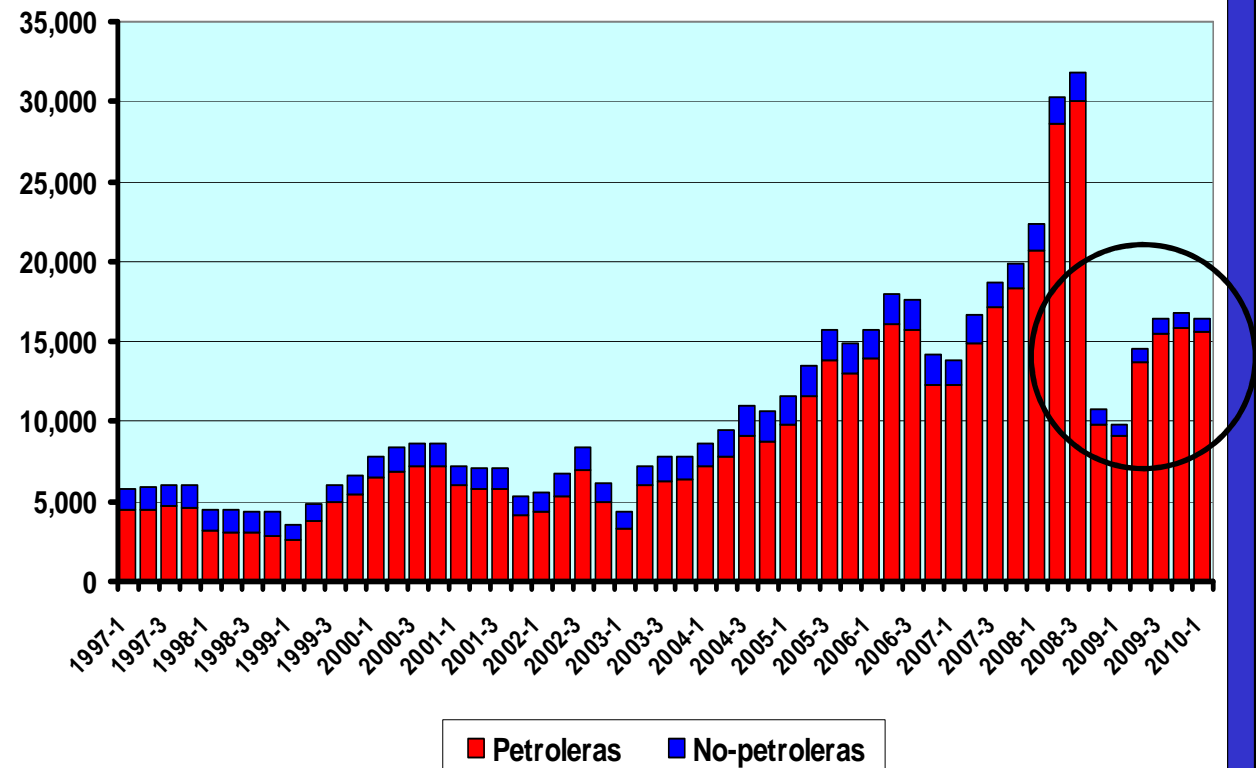
(cifras en millones de \$)

	2008	2009	2010
1er. Trim	22.341	9.840	16.424
2do. Trim	30.310	14.560	
3er. Trim	31.760	16.445	
4to. Trim.	10.727	16.750	

Fuente: BCV

EVOLUCION DE LAS EXPORTACIONES DE VENEZUELA 1997-2010

(Cifras trimestrales en millones de \$)



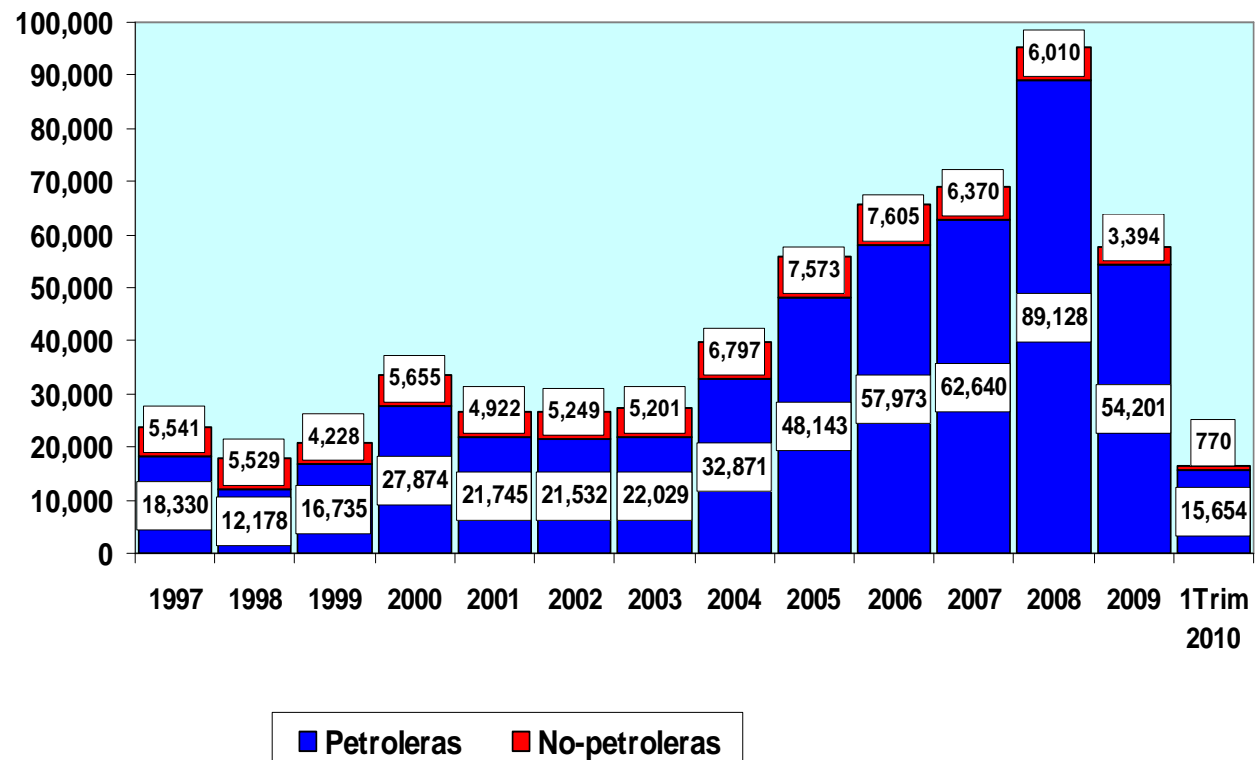
COMERCIO EXTERIOR DE VENEZUELA

(cifras anuales)

- La dependencia del petróleo ha aumentado progresivamente.
- Las exportaciones no-petroleras en 1998 eran 31.2% del total, mientras que en 2007 representaron 9.2%, 6.3% en 2008, 5.9% en 2009 y 4.7% en el 1er trimestre 2010.

EVOLUCION DE LAS EXPORTACIONES DE VENEZUELA 1997-2010

(Cifras anuales en millones de \$)



Fuente: BCV

COMERCIO EXTERIOR DE VENEZUELA

- Las exportaciones no-petroleras de 2009 fueron sólo el 42% de las de 2008
- Guanta se mantiene como la principal aduana de exportación. Su participación aumentó de 51% en 2008 a 59% en 2009, aun cuando el valor exportado se redujo a la mitad
- Destaca la disminución de las exportaciones por Puerto Cabello y La Guaira, las cuales fueron 34% y 29% de las de 2008, respectivamente

Fuente: INE

VENEZUELA - EXPORTACIONES POR ADUANA

<u>ADUANA</u>	<u>Ene-Dic 2008</u>		<u>Ene-Dic 2009</u>	
	<u>MM\$</u>	<u>%</u>	<u>MM\$</u>	<u>%</u>
GUANTA	386	6.9	137	5.8
PUERTO ORDAZ	2,871	51.1	1,411	59.2
PUERTO CABELLO	928	16.5	313	13.1
MARACAIBO	610	10.9	202	8.5
SAN ANTONIO	220	3.9	110	4.6
MAIQUETIA	222	4.0	77	3.2
LA GUAIRA	144	2.6	42	1.8
LAS PIEDRAS	82	1.5	30	1.3
OTROS	152	2.7	60	2.5
TOTAL	5,615	100.0	2,382	100.0

COMERCIO EXTERIOR DE VENEZUELA

- En 2009 se mantienen EEUU, Colombia y China como los tres primeros destinos de las exportaciones de Venezuela, (51% del total), aun cuando los flujos de exportación son mucho menores que en 2008
- EEUU disminuyó su participación relativa en 40% entre 2008 y 2009, mientras China la triplicó

Fuente: INE

VENEZUELA - EXPORTACIONES SEGUN PAIS DE DESTINO

<u>PAIS</u>	<u>Ene - Dic 2008</u>		<u>Ene - Dic 2009</u>	
	<u>MM\$</u>	<u>%</u>	<u>MM\$</u>	<u>%</u>
ESTADOS UNIDOS	1,611	28.7	477	20.0
COLOMBIA	930	16.6	424	17.8
CHINA	270	4.8	304	12.8
MEXICO	284	5.1	206	8.7
BRASIL	133	2.4	113	4.7
PAISES BAJOS	317	5.6	108	4.5
ITALIA	171	3.0	60	2.5
ALEMANIA	118	2.1	58	2.4
BELGICA	144	2.6	57	2.4
ECUADOR	211	3.8	56	2.4
EGIPTO	151	2.7	47	2.0
REP. DOMINICANA	190	3.4	41	1.7
ESPAÑA	61	1.1	40	1.7
OTROS	1,026	18.3	390	16.4
TOTAL	5,617	100.0	2,381	100.0

COMERCIO EXTERIOR DE VENEZUELA

- En ene-nov 2009 disminuyó ligeramente el valor unitario de las importaciones (-3% respecto a 2008), y en ene-oct 2009 continuó la tendencia decreciente del valor unitario de las exportaciones (-34% respecto a 2008)

VALOR UNITARIO CORRIENTES COMERCIO EXTERIOR (US\$/Ton)

	<u>Importaciones</u>	<u>Exportaciones</u>
2009	2,703 (*)	290 (**)
2008	2,792	437
2007	2,712	659
2006	2,037	499
2005	1,785	476
2004	1,301	440
2003	912	318
2002	960	338

(*) Ene-Nov

(**) Ene-Oct

No incluyen petróleo
crudo ni productos
refinados

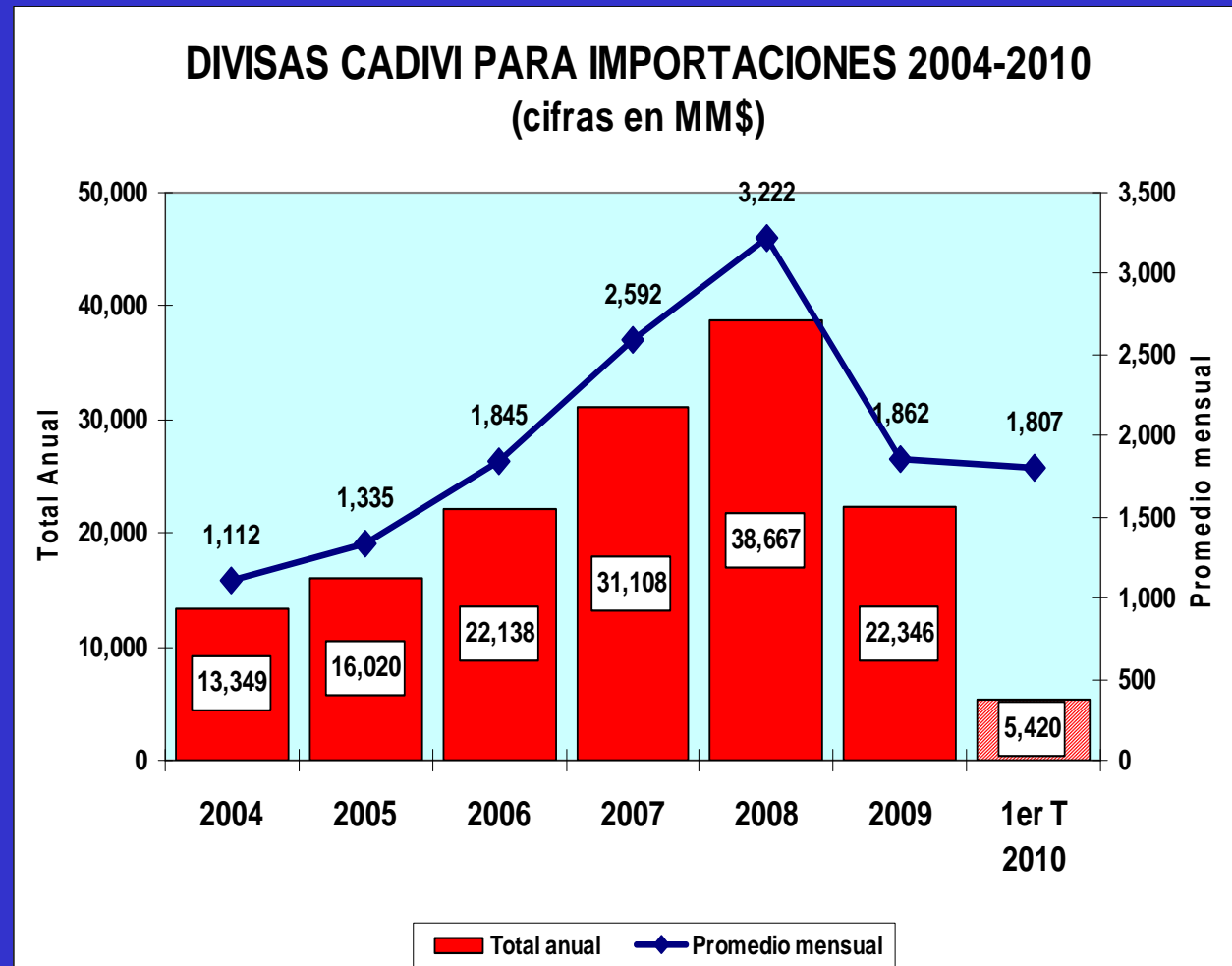
Fuente: INE



CONTROL DE CAMBIOS

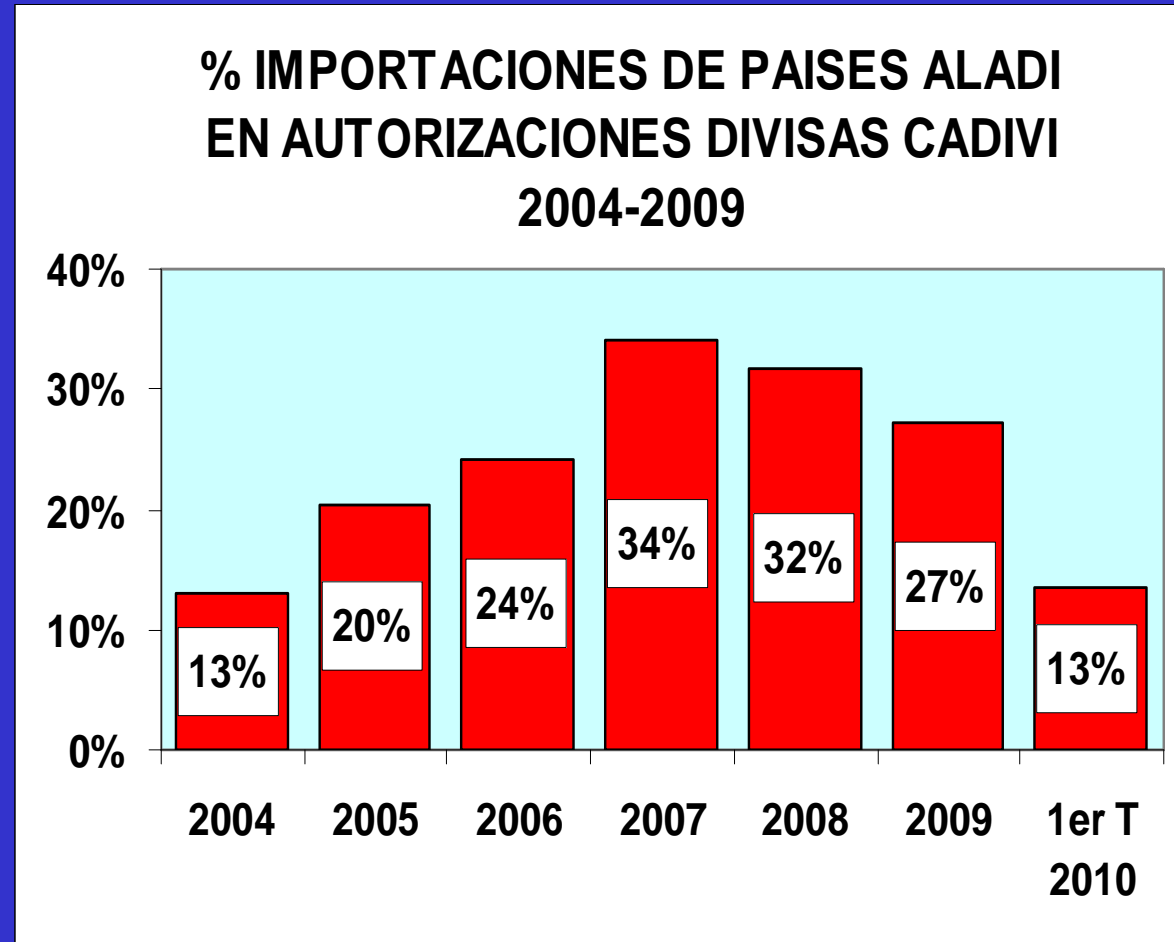
- El promedio mensual de divisas aprobadas por CADIVI para importaciones aumentó de 1.110 MM\$ en 2004 a 3.220 MM\$ en 2008
- El promedio mensual disminuyó a 1.860 MM\$ en 2009 y a 1.807 MM\$ en el 1er trimestre de 2010

Fuente: CADIVI



CONTROL DE CAMBIOS

- Las importaciones vía convenio ALADI no estuvieron sometidas a las restricciones aplicables a terceros países hasta fines de 2007
- Importante reorientación de las fuentes de suministro del país entre 2004 y 2007 en favor de proveedores de países ALADI (de 13% a 34% del total de importaciones)
- La disminución de importaciones desde Colombia redujo la proporción a 27% en 2009 y a 13% en el 1er trimestre de 2010



Fuente: CADIVI

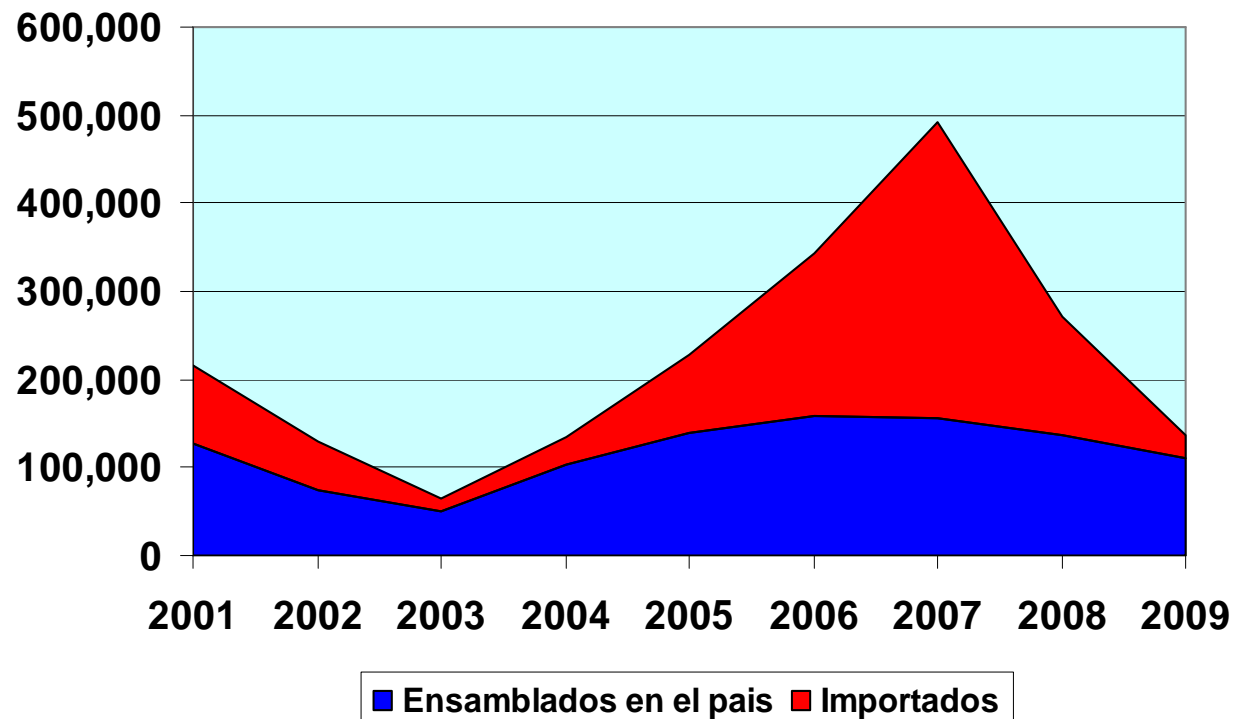


VENTAS DE VEHICULOS

VENTAS DE VEHICULOS

- Las ventas anuales de vehículos en el periodo 2001-2009 han variado en el rango de 65.000 a 500.000 unidades.
- Mientras que las ventas anuales de vehículos ensamblados en el país han fluctuado entre 50.000 y 150.000 unidades, las ventas anuales de vehículos importados han fluctuado entre 15.000 y 336.000 unidades

VENEZUELA: VENTAS ANUALES DE VEHICULOS
2001-2009 (Unidades)



Fuente: Cavenez

VENTAS DE VEHICULOS

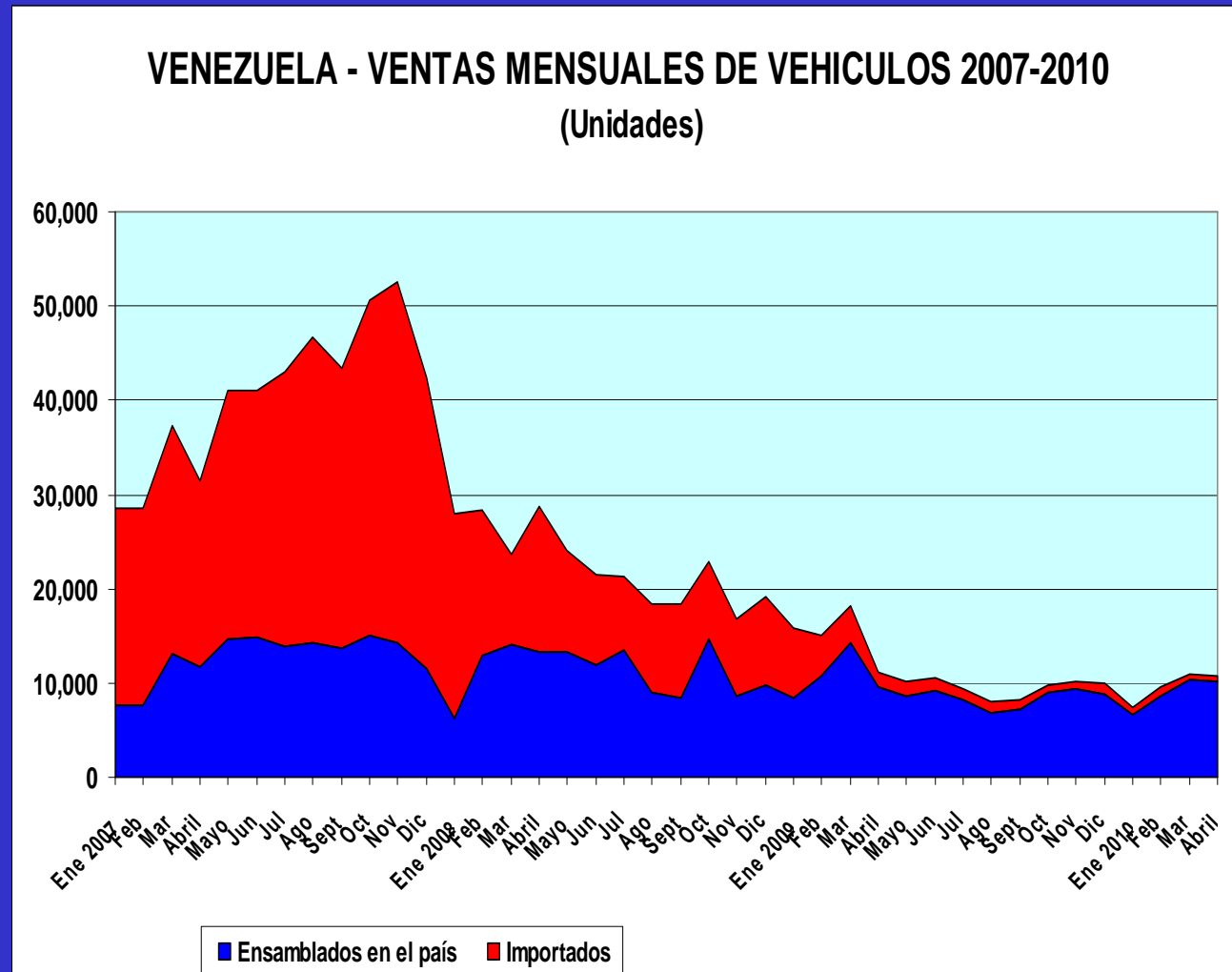
- Las ventas totales de vehiculos en 2009 fueron 50% inferiores a las de 2008
- En el caso de los camiones medianos y pesados, las ventas en 2009 fueron 10% inferiores a las de 2008
- En ene-abril 2010, el promedio mensual de ventas fue de 9.600 unidades, inferior en 36% al promedio de ene-abril 2009 (15.100 unidades)

	<u>2007</u>	<u>%</u>	<u>2008</u>	<u>%</u>	<u>2009</u>	<u>%</u>	<u>Ene-Abr</u> <u>2010</u>	<u>%</u>
VENTAS TOTALES (*)	491,899	100	271,622	100	136,517	100	38,491	100
Ensamblados en el pais	155,534	32	136,123	50	110,015	81	35,741	93
Importados	336,365	68	135,499	50	26,502	19	2,750	7
CAMIONES								
Medianos (4,5 a 20 ton)	25,129	5	23,393	9	23,321	17	5,636	15
Pesados (más de 20 ton)	<u>8,972</u>	<u>2</u>	<u>5,166</u>	<u>2</u>	<u>1,944</u>	<u>1</u>	<u>359</u>	<u>1</u>
Medianos + Pesados	34,101	7	28,559	11	25,265	19	5,995	16
(*) Automóviles, autobuses y camiones								

Fuente: Cavenez, cálculos propios

VENTAS DE VEHICULOS

- El máximo histórico de ventas mensuales se alcanzó en noviembre 2007 (52.700), que incluyó 73% de vehículos importados
- La política automotriz dictada por el MILCO, se tradujo en una disminución importante de las importaciones y por consiguiente de las ventas mensuales, que fueron en promedio 22.600 vehículos en 2008, 11.400 en 2009 y solo 9.600 en ene-abril 2010



Fuente: Cavenez, cálculos propios

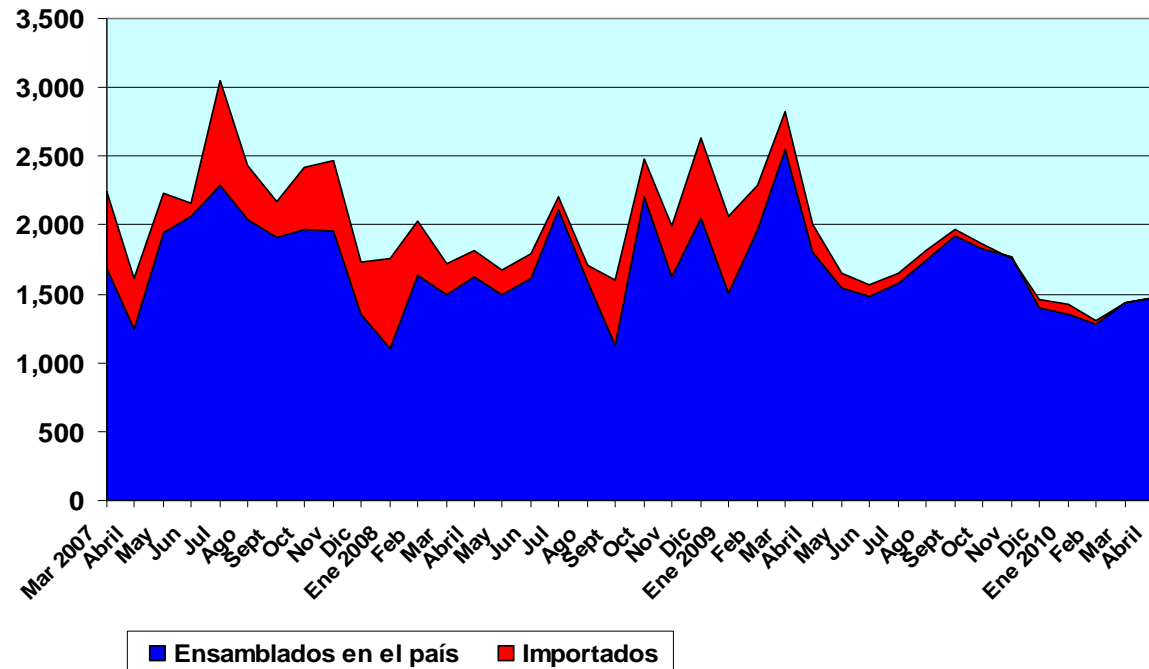
VENTAS DE VEHICULOS

- **98% de los camiones medianos vendidos son ensamblados en el país. En 2009 las ventas mensuales promediaron 1.950 unidades, mientras que el promedio de ene-abril 2010 fue de 1.410 unidades mensuales**

ORIGEN DE LOS CAMIONES MEDIANOS VENDIDOS EN VENEZUELA

	<u>Ensamblados en el país</u>	<u>Importados</u>
2002	58%	42%
2003	87%	13%
2004	94%	6%
2005	92%	8%
2006	86%	14%
2007	81%	19%
2008	84%	16%
2009	92%	8%
2010* *Ene-Abril	98%	2%

VENEZUELA - VENTAS MENSUALES DE CAMIONES MEDIANOS 2007-2010 (Unidades)



Fuente: Cavenez, cálculos propios

VENTAS DE VEHICULOS

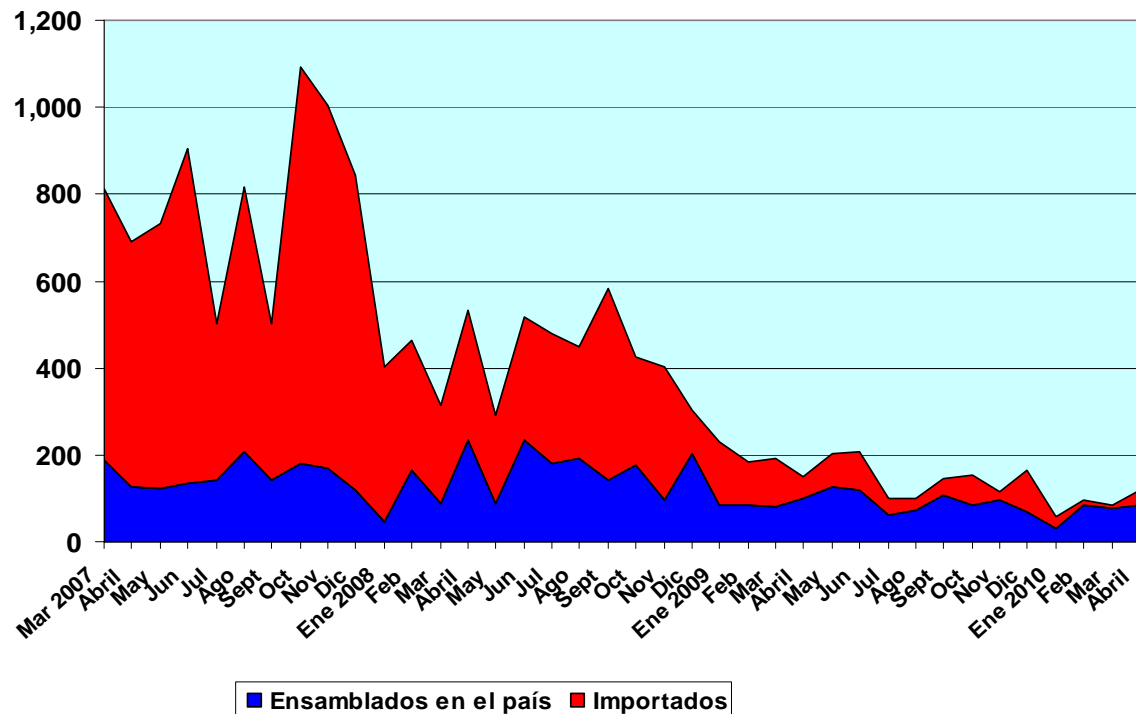
- 73% de los camiones pesados vendidos son ensamblados en el país.
- Las ventas en 2009 fueron 62% inferiores a las de 2008 (1.944 vs. 5.166). Las ventas de ene-abril 2010 fueron 52%% inferiores a las de ene-abril 2009 (359 vs. 754)

ORIGEN DE LOS CAMIONES PESADOS VENDIDOS EN VENEZUELA

	<u>Ensamblados en el país</u>	<u>Importados</u>
2002	54%	46%
2003	30%	70%
2004	24%	75%
2005	30%	70%
2006	28%	72%
2007	19%	81%
2008	36%	64%
2009	56%	44%
2010*	77%	23%

*Ene-Abril

VENEZUELA - VENTAS MENSUALES DE CAMIONES PESADOS 2007-2010 (Unidades)



Fuente: Cavenez, cálculos propios

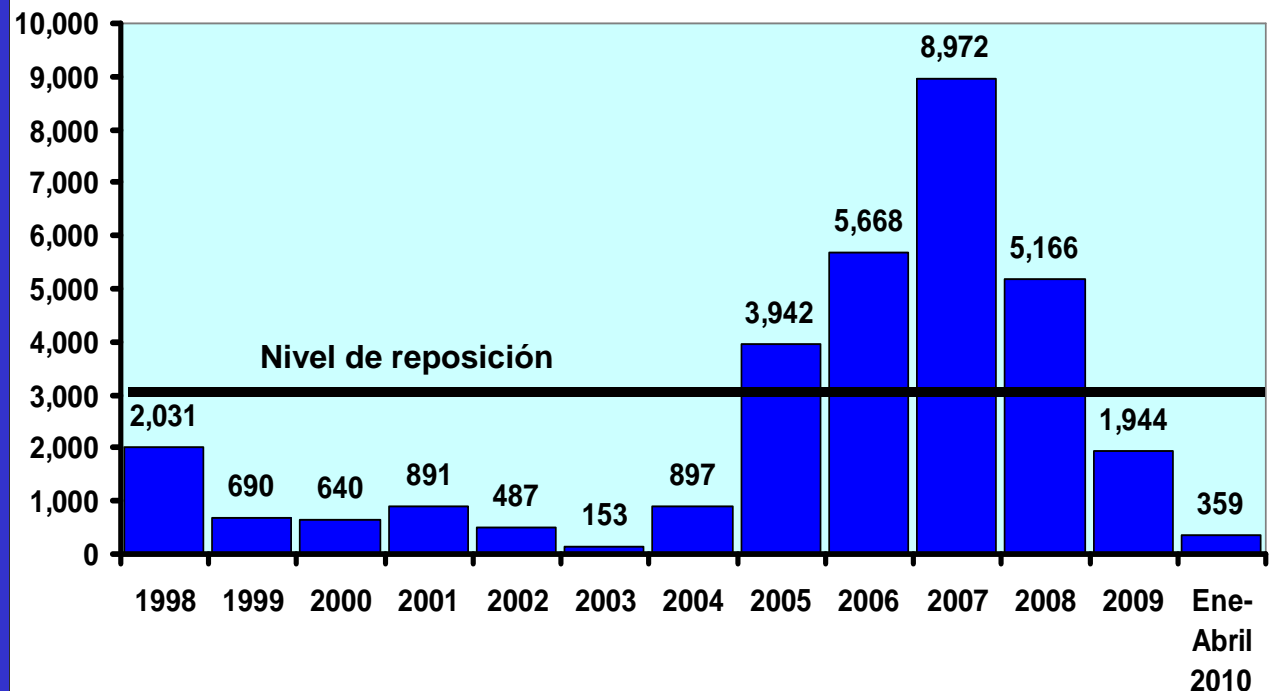
REPOSICION DE FLOTA PESADA

- Las ventas combinadas de 2005, 2006, 2007 y 2008 suman 23,750 unidades, monto igual a una y media veces el parque total para fines de 2004
- Las ventas en 2009 fueron inferiores al nivel de reposición, mientras que la tendencia en 2010 indica que las ventas también serán inferiores al nivel de reposición

Fuente: Cavenez

EVOLUCION DE LAS VENTAS DE CAMIONES PESADOS EN VENEZUELA

1998-2010
(Unidades)



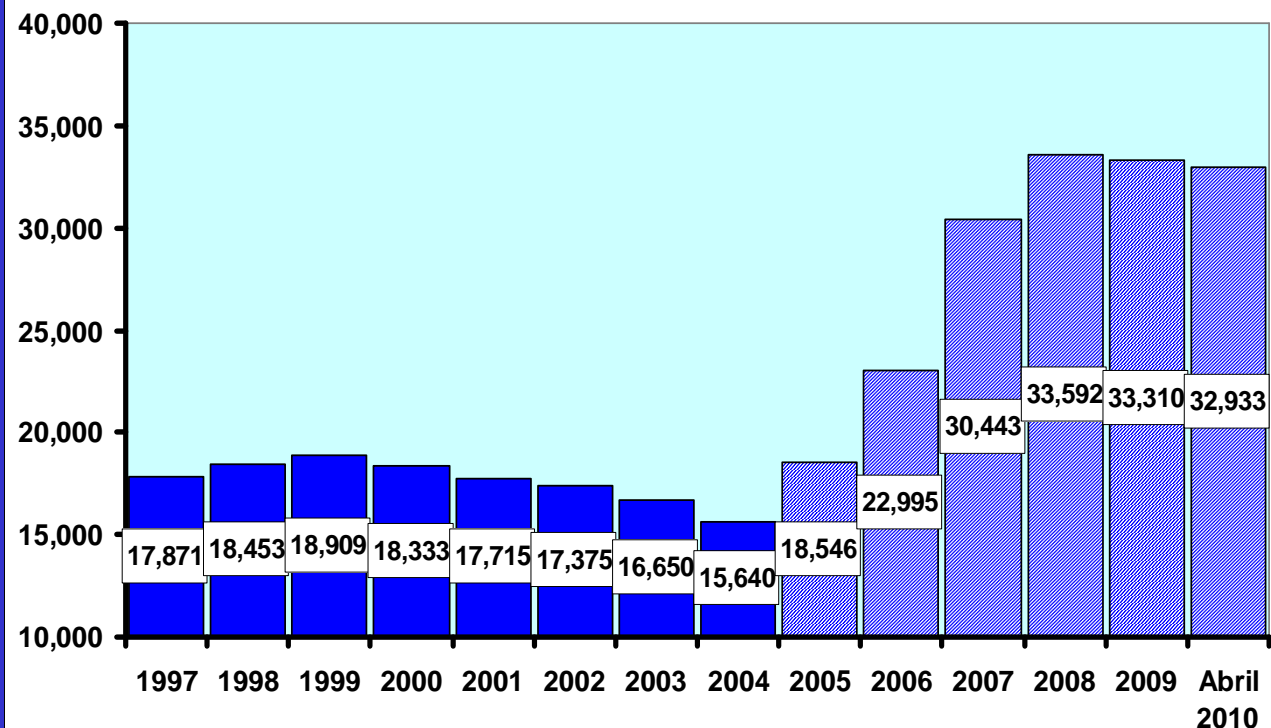


ESTIMACION DEL PARQUE NACIONAL DE FLOTA PESADA

- Las proyecciones de evolución del parque nacional de camiones pesados se basan en una tasa estimada de desincorporaciones igual al 6.6% anual del parque existente (promedio histórico de 1997-2004)

Fuente: Cavenez, cálculos propios

EVOLUCION ESTIMADA DEL PARQUE DE CAMIONES PESADOS EN VENEZUELA 1997-2010
(Unidades al final de cada año)





ADIESTRAMIENTO DE CONDUCTORES



ADiestRAMIENTO DE CONDUCTORES

- **Esfuerzo sostenido por parte de Asoquim desde 1998**
- **Incremento de la capacidad de adiestramiento en transporte de mercancías peligrosas desde 2004**
- **Talleres de Nivel II desde 2008**

Fuente: Asoquim

ASOQUIM - PROGRAMA DE ADiestRAMIENTO EN TRANSPORTE DE MERCANCIAS PELIGROSAS

Año	TALLERES				PARTICIPANTES			
	Nivel I	Nivel II	Total	% Total	Nivel I	Nivel II	Total	% Total
1998	29	0	29	13%	676	0	676	15%
1999	10	0	10	4%	213	0	213	5%
2000	7	0	7	3%	134	0	134	3%
2001	8	0	8	4%	165	0	165	4%
2002	5	0	5	2%	105	0	105	2%
2003	4	0	4	2%	72	0	72	2%
2004	15	0	15	7%	273	0	273	6%
2005	31	0	31	14%	643	0	643	15%
2006	37	0	37	16%	701	0	701	16%
2007	24	0	24	11%	482	0	482	11%
2008	22	7	29	10%	363	104	467	8%
2009	18	5	23	10%	289	85	374	7%
2010 (*)	4	1	5	2%	82	11	93	2%
TOTAL	214	13	227	100%	4,198	200	4,398	100%

(*) Ene-Mar



MOVIMIENTO PORTUARIO





MOVIMIENTO PORTUARIO

- La Asamblea Nacional autorizó el 20 de marzo de 2009 la reversión inmediata al Poder Ejecutivo Nacional, por órgano del Ministerio del Poder Popular para las Obras Públicas y Vivienda, de los bienes que conforman la infraestructura portuaria del Puerto Cabello, Puerto de Maracaibo y Puerto El Guamache.
- El Puerto de La Guaira ya era administrado por el Poder Ejecutivo, por intermedio de la empresa Puertos del Litoral Central, PLC S.A.
- La empresa estatal Bolivariana de Puertos S.A. (Bolipuertos) es la encargada de la administración de los puertos
- No ha habido publicación de estadísticas de 2009 para Guanta y Maracaibo. El Puerto de la Guaira las ha publicado hasta abril 2010 y Puerto Cabello hasta abril 2009, aun cuando hay estadísticas parciales de otras fuentes para 2009 y ene-mar 2010
- El Instituto Nacional de los Espacios Acuáticos (INEA) publica cifras (actualizadas hasta julio 2009) del movimiento de carga por circunscripción acuática

MOVIMIENTO MENSUAL DE CARGA EN LAS CIRCUNSCRIPCIONES ACUATICAS DE VENEZUELA (cifras en millones de toneladas)

VENEZUELA: MOVIMIENTO DE CARGA MENSUAL 2009 (Cifras en millones de toneladas métricas)

	<u>2009</u>							<u>2008</u>	<u>2009</u>
	<u>Enero</u>	<u>Febrero</u>	<u>Marzo</u>	<u>Abril</u>	<u>Mayo</u>	<u>Junio</u>	<u>Julio</u>	<u>Ene-Jul</u>	<u>Ene-Jul</u>
Total	18.0	15.4	18.2	18.6	18.7	17.5	17.3	139.5	123.7
Comercio Exterior	13.4	11.2	12.4	12.6	13.0	11.9	11.8	104.9	86.3
<i>Importaciones</i>	1.2	1.3	1.3	1.4	1.4	1.1	0.8	10.7	8.5
<i>Exportaciones</i>	12.2	9.9	11.1	11.2	11.6	10.8	11.0	94.2	77.8
Cabotaje	4.6	4.1	5.7	5.9	5.7	5.6	5.4	33.6	36.9
Transbordos/tránsito	0.0	0.1	0.1	0.1	0.1	0.0	0.0	1.0	0.4

Fuente: INEA

MOVIMIENTO DE CARGA EN LAS PRINCIPALES CIRCUNSCRIPCIONES ACUATICAS DE VENEZUELA (cifras en millones de toneladas)

VENEZUELA: MOVIMIENTO DE CARGA POR CIRCUNSCRIPCIONES ACUATICAS 2007-2009 (Cifras en millones de toneladas métricas)

	<u>Total nacional</u>			<u>Puerto La Cruz</u>			<u>Maracaibo</u>			<u>Puerto Cabello</u>			<u>Ciudad Guayana</u>			<u>La Guaira</u>		
	<u>2007</u>	<u>2008</u>	<u>2009(*)</u>	<u>2007</u>	<u>2008</u>	<u>2009(*)</u>	<u>2007</u>	<u>2008</u>	<u>2009(*)</u>	<u>2007</u>	<u>2008</u>	<u>2009(*)</u>	<u>2007</u>	<u>2008</u>	<u>2009(*)</u>	<u>2007</u>	<u>2008</u>	<u>2009(*)</u>
Total	262	232	124	112	109	55	44	40	21	25	20	12	25	17	6	9	4	2
Comercio Exterior	<u>196</u>	<u>175</u>	<u>86</u>	<u>101</u>	<u>101</u>	<u>50</u>	<u>31</u>	<u>28</u>	<u>12</u>	<u>18</u>	<u>14</u>	<u>8</u>	<u>19</u>	<u>11</u>	<u>4</u>	<u>5</u>	<u>2</u>	<u>1</u>
Importaciones	<u>24</u>	<u>19</u>	<u>8.5</u>	<u>1</u>	<u>1</u>	<u>1</u>	<u>2</u>	<u>2</u>	<u>0.4</u>	<u>12</u>	<u>10</u>	<u>5.2</u>	<u>2</u>	<u>2</u>	<u>0.3</u>	<u>5</u>	<u>2</u>	<u>1</u>
Exportaciones	<u>172</u>	<u>156</u>	<u>77.8</u>	<u>100</u>	<u>100</u>	<u>49.2</u>	<u>29</u>	<u>26</u>	<u>11.5</u>	<u>6</u>	<u>4</u>	<u>2.5</u>	<u>17</u>	<u>9</u>	<u>3.3</u>	<u>0</u>	<u>0</u>	<u>0</u>
Cabotaje	65	56	37	11	8	5	13	12	9	6	6	4	6	6	2	4	2	1
Transbordos/tránsito	1	1	0.4															

(*) Ene-Jul

Fuente: INEA

LA GUAIRA

LA GUAIRA	Ene-Abr 2010	2009	2008	2007	2006
MOVIMIENTO TOTAL CARGA (miles ton)	135	516	585	659	654
MOVIMIENTO CONTENEDORES (miles TEUs)	96	377	437	422	328

DETALLES MOVIMIENTO (%)		Ene-Abr 2010	2009	2008	2007	2006
Tonelaje Movilizado	Carga a granel	82	74	83	74	71
	Carga general	18	26	17	26	29
Tonelaje Movilizado	Importaciones	100	100	100	99	94
	Exportaciones	0	0	0	0	0
	Cabotaje	0	0	0	1	6
Contenedores Movilizados	Importaciones	49	47	51	46	50
	Exportaciones	51	53	48	49	49
	Cabotaje	0	0	1	5	1

BUQUES ATENDIDOS	Ene-Abr 2010	Ene-Oct 2009	2008	2007	2006
	224	597	987	1,116	1,123

Fuente: PLCSA

PUERTO CABELLO

PUERTO CABELLO	Ene-Mar 2010	2009	2008	2007	2006
MOVIMIENTO TOTAL CARGA (millones ton)	0.6	3.9	9.5	9.0	9.1
MOVIMIENTO CONTENEDORES (miles TEUs)	nd	790	809	832	844

DETALLES MOVIMIENTO (%)		Ene-Mar 2010	Ene-Abril 2009	2008	2007	2006
Tonelaje Movilizado	Contenedores	nd	53	49	53	58
	Carga a granel	nd	38	41	31	29
	Carga suelta	nd	9	10	16	13
Tonelaje Movilizado	Importaciones	nd	92	89	84	75
	Exportaciones	nd	7	7	9	11
	Trasbordos	nd	0	2	4	8
	Cabotaje	nd	1	2	3	6
Contenedores Movilizados	Importaciones	nd	49	51	47	43
	Exportaciones	nd	50	46	47	43
	Trasbordos	nd	0	2	5	11
	Cabotaje	nd	1	1	1	3

BUQUES ATENDIDOS	Ene-Mar 2010	Ene-Abril 2009	2008	2007	2006
	nd	546	1,965	2,278	2,339

Fuente: IPAPC
(2006-2008);
CEPAL (2009);
Camara Comercio
Puerto Cabello
(2010)

GUANTA

GUANTA	<u>2010</u>	<u>2009</u>	<u>2008</u>	<u>2007</u>	<u>2006</u>
MOVIMIENTO TOTAL CARGA (miles ton)	nd	nd	1,057	887	829
MOVIMIENTO CONTENEDORES (miles TEUs)	nd	nd	42	40	49

DETALLES MOVIMIENTO (%)		<u>2010</u>	<u>2009</u>	<u>2008</u>	<u>2007</u>	<u>2006</u>
Tonelaje Movilizado	Importaciones	nd	nd	63	65	56
	Exportaciones	nd	nd	16	11	22
	Cabotaje	nd	nd	21	24	22
Contenedores Movilizados	Importaciones	nd	nd	51	46	45
	Exportaciones	nd	nd	48	46	43
	Cabotaje	nd	nd	1	8	12

BUQUES ATENDIDOS	<u>2010</u>	<u>2009</u>	<u>2008</u>	<u>2007</u>	<u>2006</u>
	nd	nd	563	613	642

Fuente: Puertos de Anzoátegui (PASA)

MARACAIBO

MARACAIBO	<u>2010</u>	<u>2009</u>	<u>2008</u>	<u>2007</u>	<u>2006</u>
MOVIMIENTO TOTAL CARGA (miles ton)	nd	nd	639 (*)	984	864
MOVIMIENTO CONTENEDORES (miles TEUs)	nd	nd	37	38	32

DETALLES MOVIMIENTO (%)		<u>2010</u>	<u>2009</u>	<u>2008(*)</u>	<u>2007</u>	<u>2006</u>
Tonelaje Movilizado	Contenedores	nd	nd	18	22	18
	Carga a granel	nd	nd	66	62	61
	Carga suelta	nd	nd	16	16	21
Tonelaje Movilizado	Importaciones	nd	nd	97	92	89
	Exportaciones	nd	nd	3	8	11
	Cabotaje	nd	nd	0	0	0

BUQUES ATENDIDOS	<u>2010</u>	<u>2009</u>	<u>2008(*)</u>	<u>2007</u>	<u>2006</u>
	nd	nd	198	436	411

(*) Ene-Jun

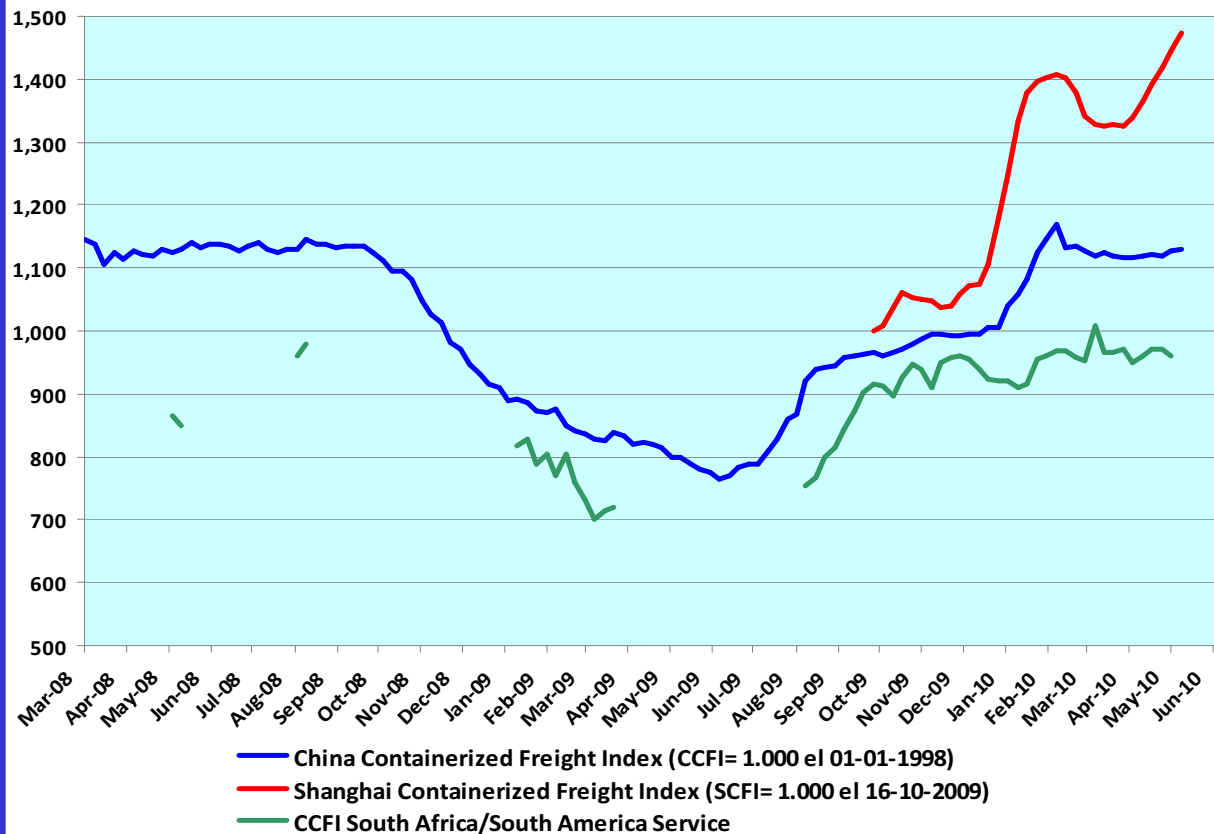
Fuente: Puerto de
Maracaibo, CEPAL

EVOLUCION FLETES MARITIMOS

- Después de alcanzar un mínimo en junio 2009, los fletes de exportación desde China han aumentado 65% entre junio 2009 y febrero 2010
- Disminución de fletes de febrero a abril 2010. En mayo 2010, estabilidad del índice global CCFI y nuevo repunte del índice SCFI

Fuente: Shanghai Shipping Exchange

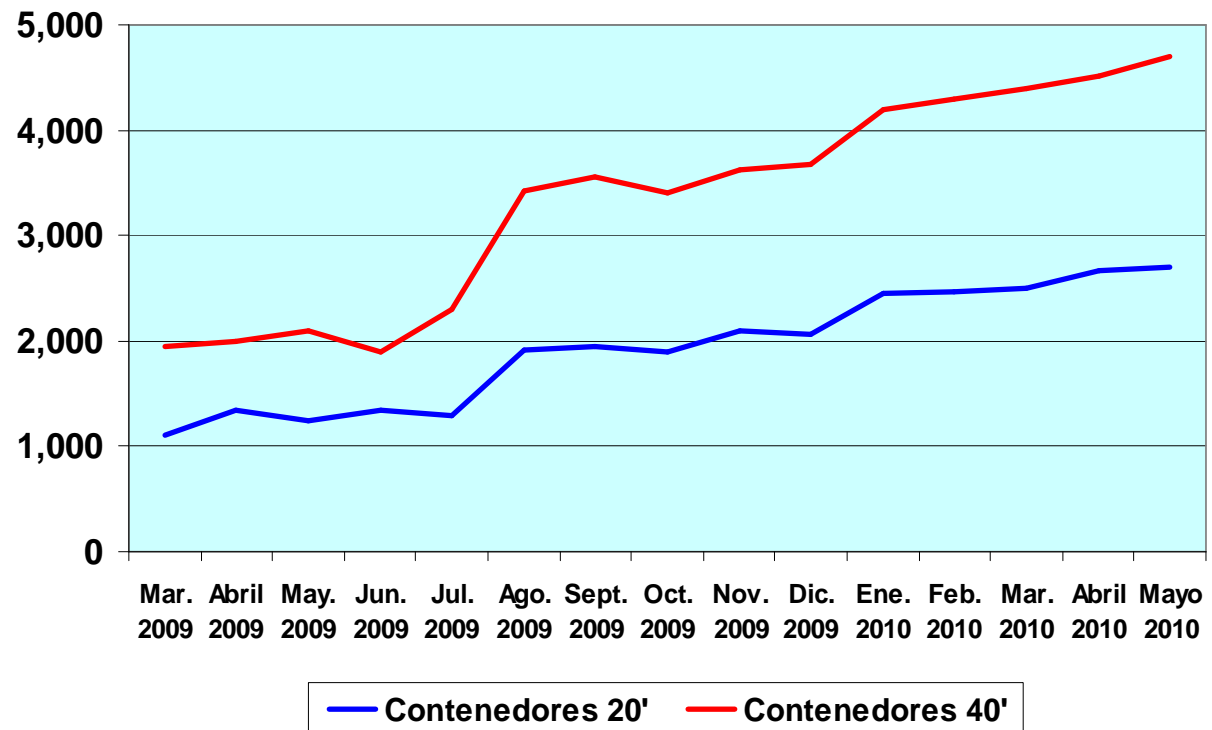
INDICES DE FLETES DE CARGA DE EXPORTACION
EN CONTENEDORES DESDE CHINA 2008-2010
(US\$/TEU)



EVOLUCION FLETES MARITIMOS

- Aumento significativo de fletes marítimos de marzo 2009 a mayo 2010 (143%), mucho mayor que el aumento del índice global de fletes de exportación desde China (33%)
- Posible vinculación con situación portuaria del país (incertidumbre, demoras, evaluación riesgos)

VENEZUELA: EVOLUCION DE FLETES PARA CONTENEDORES DESDE PUERTOS DE CHINA A PUERTO CABELLO 2009-2010
(Cifras en \$/contenedor)

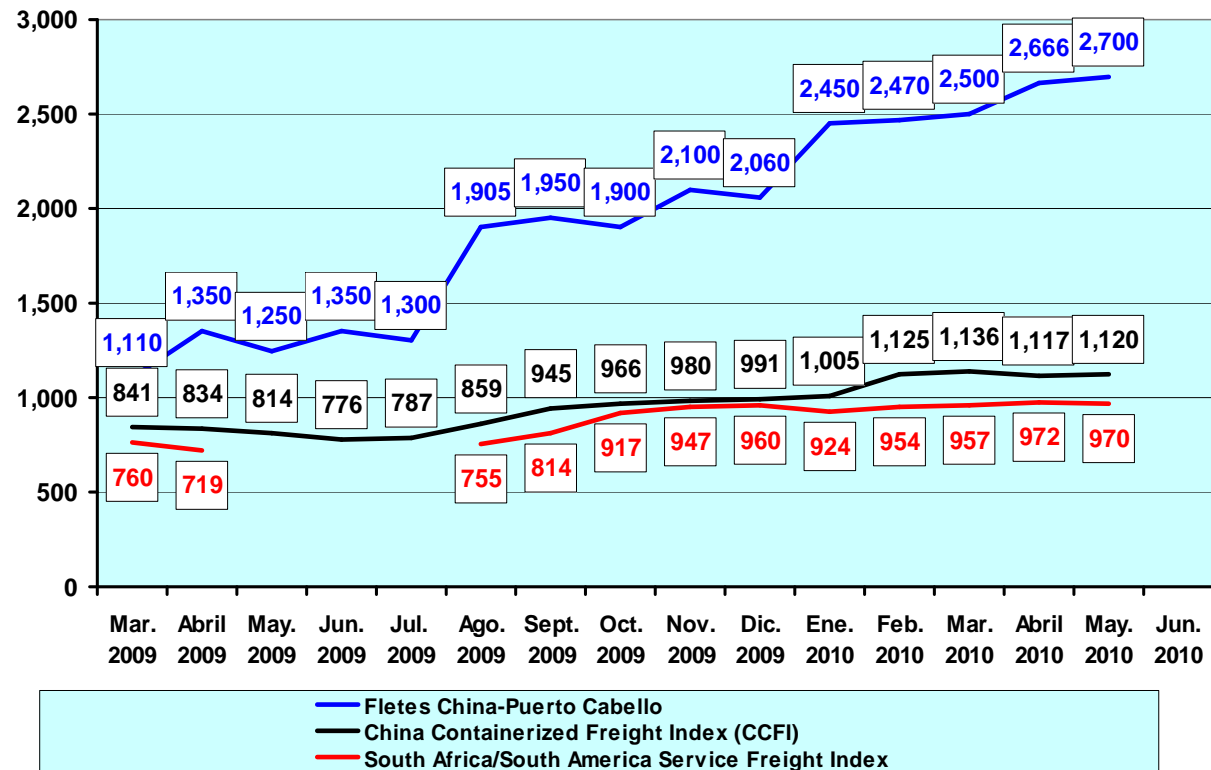


Fuente: HQ Freight Forwarder Co. Ltd.

EVOLUCION FLETES MARITIMOS

- Aumento significativo de fletes marítimos de marzo 2009 a mayo 2010 (143%), mucho mayor que el aumento del índice global de fletes de exportación desde China (33%)
- Posible vinculación con situación portuaria del país (incertidumbre, demoras, evaluación riesgos)

COMPARACION DE FLETES CHINA-PUERTO CABELLO
CON INDICES DE FLETES DE EXPORTACION
DESDE CHINA 2009-2010
(US\$/TEU)



Fuente: Shanghai Shipping Exchange, HQ Freight Forwarder Co. Ltd.



www.alv-logistica.org
info@alv-logistica.org