

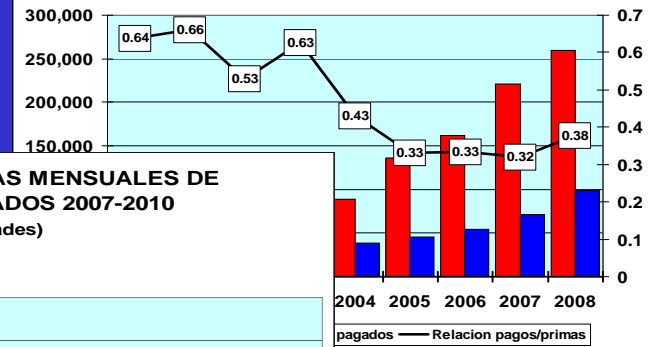
ESTADISTICAS DE INTERES 2010-2011

(Revisión Noviembre 2011)

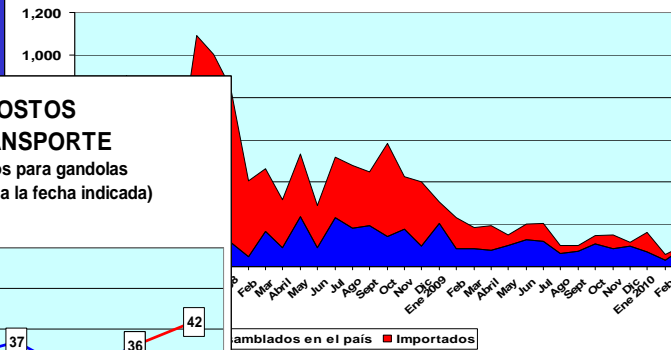




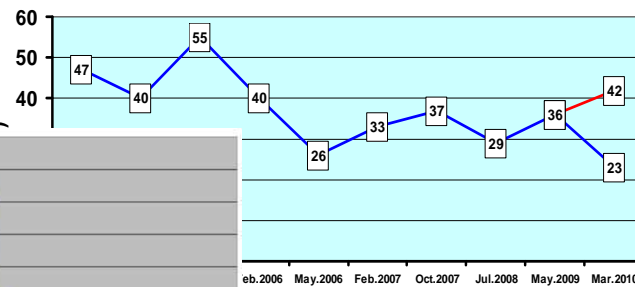
VENEZUELA: PRIMAS COBRADAS Y SINIESTROS PAGADOS EN SEGUROS DE TRANSPORTE 2000-2008
(Cifras en miles BsF)



VENEZUELA - VENTAS MENSUALES DE CAMIONES PESADOS 2007-2010
(Unidades)



EVOLUCION DE LOS COSTOS REFERENCIALES DE TRANSPORTE
(Cada cifra refleja el aumento de costos para gandolas usadas en el periodo de 12 meses previo a la fecha indicada)



ESTADISTICAS DE INTERES



AGREGADOS MACROECONOMICOS

VENEZUELA – PRINCIPALES AGREGADOS MACROECONOMICOS

	<u>2007</u>	<u>2008</u>	<u>2009</u>	<u>2010</u>	<u>Ene-Sept 2011 (*)</u>
VARIACION DEL PIB A PRECIOS DE 1997 (% anual)					
TOTAL	8.4	4.8	(3.3)	(1.9)	3.8
PETROLERO	(5.3)	2.5	(7.2)	(2.2)	0.2
NO-PETROLERO	9.7	5.1	(2.0)	(1.8)	4.1
MANUFACTURA	7.4	1.4	(6.4)	(4.2)	3.8
TRANSPORTE Y ALMACENAMIENTO	13.5	3.8	(8.5)	(3.5)	6.4
EXPORTACIONES FOB (MILLONES \$)	69,010	95,138	57,595	64,243	69,718
IMPORTACIONES FOB (MILLONES \$)	46,031	49,482	38,442	38,062	33,261
SALDO EN CUENTA CORRIENTE (MILLONES \$)	18,063	37,392	8,561	13,897	23,007
TASA DE INTERES (%)					
ACTIVA	22.0	23.2	20.7	18.3	17.6
PASIVA	11.9	14.0	13.5	12.6	12.6
TIPO DE CAMBIO NOMINAL (Bs/\$ -hasta 2007; BsF/\$ desde 2008)					
PROMEDIO	2,150	2.15	2.15	2.60/4.30	4.30
PUNTUAL	2,150	2.15	2.15	2.60/4.30	4.30
INDICE PRECIOS AL CONSUMIDOR (%) (12 meses)	22.5	Ver INPC	Ver INPC	Ver INPC	Ver INPC
TASA DE DESOCUPACION (%)	9.0	7.4	8.0	8.7	8.6

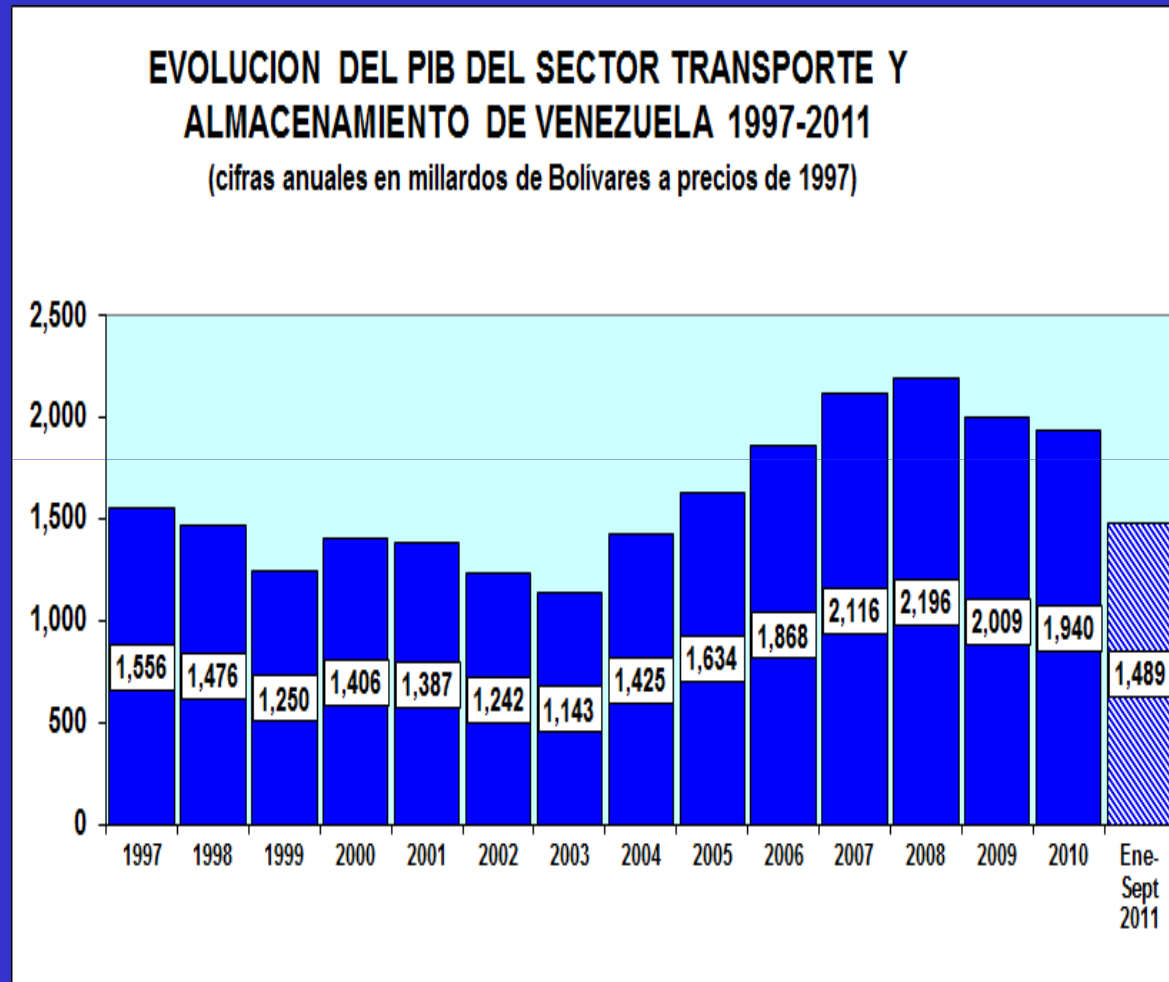
(*) vs. Ene-Sept 2010

Fuente: BCV, INE

EL TRANSPORTE Y ALMACENAMIENTO EN LA ECONOMÍA DE VENEZUELA

- El PIB del sector alcanzó en 2008 un record histórico de 2.196 millardos de Bs. (2.196 millones BsF) y creció 3.8% respecto a 2007.
- En 2009 fue de 2.009 millardos de Bs (2.009 millones BsF), cifra inferior en 8.5% a la de 2008.
- En 2010 fue de 1.940 millardos de Bs (1.940 millones BsF), cifra inferior en 3.5% a la de 2009.

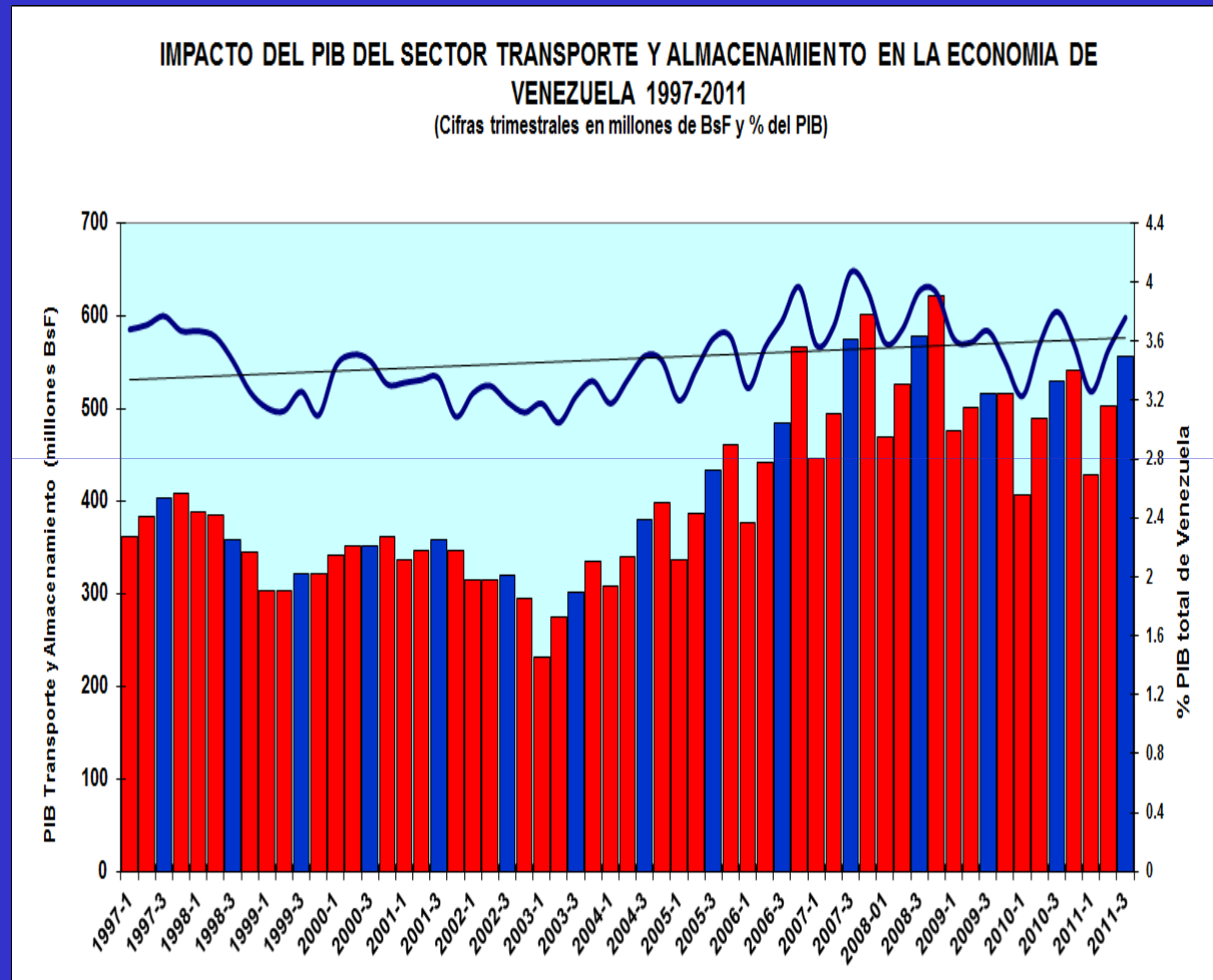
Fuente: BCV



EL TRANSPORTE Y ALMACENAMIENTO EN LA ECONOMÍA DE VENEZUELA

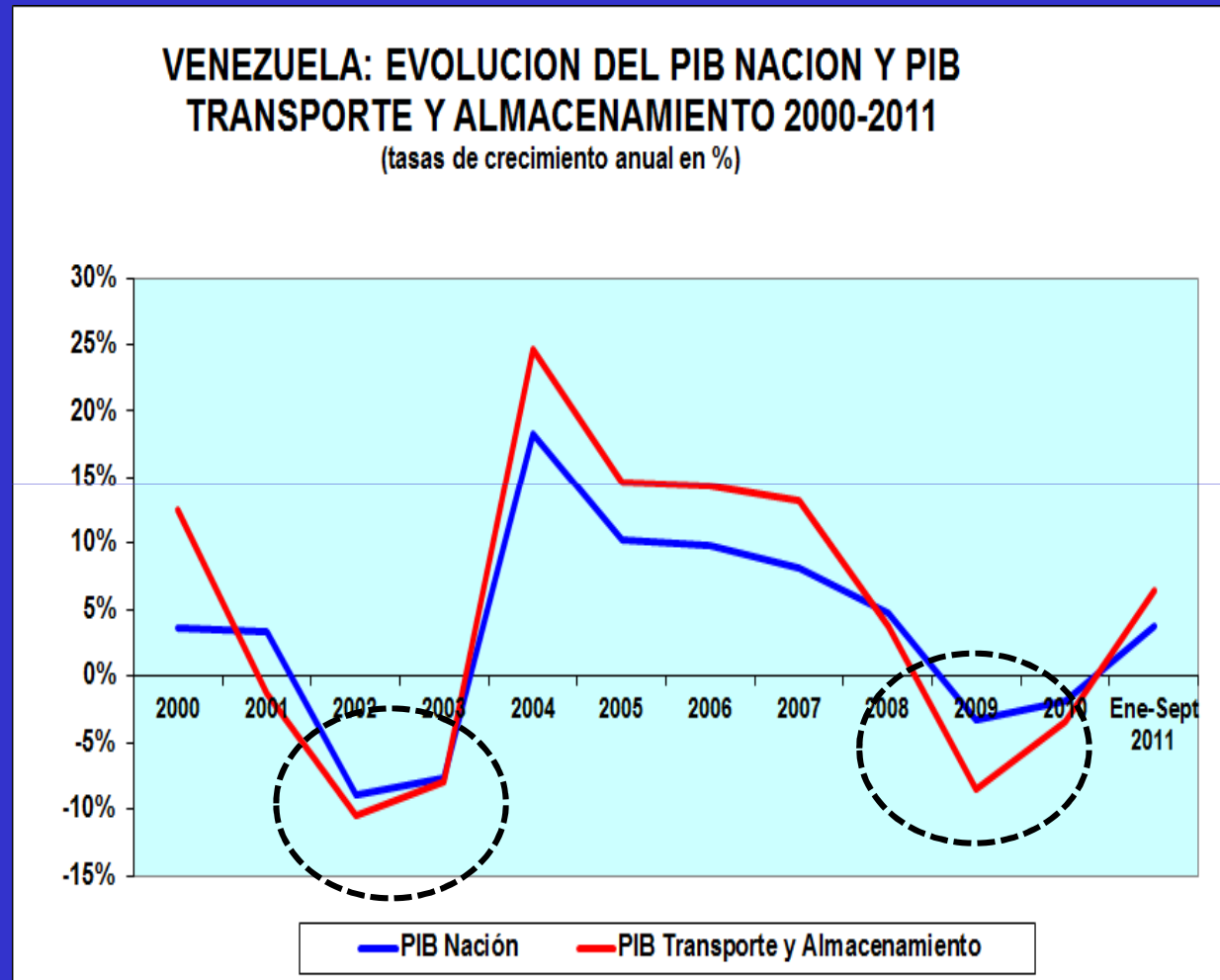
- El PIB trimestral fue de 556 millones de BsF en el 3er. Trim. 2011, superior en 6.4% al del 3er. trim. 2010
- La participación del sector se ha mantenido entre 3.1% y 4.1% del PIB del país entre 1997 y 2011

Fuente: BCV



EL SECTOR LOGISTICO vs. EL CONJUNTO DE LA ECONOMIA

- Desde 2000, en los periodos de contracción económica (decrecimiento del PIB Nación), el sector transporte y almacenamiento ha experimentado contracciones mayores que el conjunto de la economía
- En cambio, en los periodos de expansión, el sector ha crecido más que el conjunto de la economía



Fuente: BCV



VENEZUELA - PRINCIPALES AGREGADOS MACROECONOMICOS

INDICE DE PRECIOS AL CONSUMIDOR

- El BCV cambió el año base (de 1997 a 2007) para el cálculo de los índices de precios al consumidor y comenzó a calcular a partir de enero 2008 el “Índice Nacional de Precios al Consumidor” (INPC), que incluye mediciones de precios de 10 ciudades del país.
- El cambio del año base implica un cambio en la estructura de la cesta utilizada para calcular los índices y dificulta las comparaciones con años anteriores

VENEZUELA - PRINCIPALES AGREGADOS MACROECONOMICOS (INDICES DE PRECIOS)

INDICE NACIONAL DE PRECIOS AL CONSUMIDOR (INPC) 2008-2011 (Base 2007=100)

Fecha	Indice	Tasa puntual de inflación anual (Año vs. Año anterior) (%)
Dic. 2011		
Nov. 2011		
Oct. 2011	255.5	26.9%
Sept. 2011	250.9	26.5%
Ago. 2011	246.9	25.8%
Jul. 2011	241.6	25.1%
Jun. 2011	235.3	23.6%
May. 2011	229.6	22.8%
Abr. 2011	223.9	22.9%
Mar. 2011	220.7	27.4%
Feb. 2011	217.6	28.7%
Ene. 2011	213.9	28.5%
Dic. 2010	208.2	27.2%
Nov. 2010	204.5	27.0%
Oct. 2010	201.4	27.5%
Sept. 2010	198.4	27.9%
Ago. 2010	196.2	29.7%
Jul. 2010	193.1	30.5%
Jun. 2010	190.4	31.3%
May. 2010	187.0	31.2%
Abr. 2010	182.2	30.4%
Mar. 2010	173.2	26.2%
Feb. 2010	169.1	26.3%
Ene. 2010	166.5	24.3%
Dic. 2009	163.7	25.1%
Dic. 2008	130.9	30.9%

INDICE DE PRECIOS AL CONSUMIDOR (IPC) AREA METROPOLITANA 1997-2011 (Base 1997=100)

Fecha	Indice	Tasa puntual de inflación anual (Año vs. Año anterior) (%)
Dic. 2011	(*)	
Nov. 2011	(*)	
Oct. 2011	264.3 (*)	27.7%
Sept. 2011	258.5 (*)	26.7%
Ago. 2011	254.7 (*)	26.5%
Jul. 2011	250.5 (*)	26.1%
Jun. 2011	244.4 (*)	25.1%
May. 2011	239.1 (*)	24.8%
Abr. 2011	232.3 (*)	23.9%
Mar. 2011	229.3 (*)	28.7%
Feb. 2011	225.8 (*)	29.8%
Ene. 2011	220.9 (*)	28.9%
Dic. 2010	213.2 (*)	27.4%
Dic. 2009	167.4 (*)	26.9%
Dic. 2008	131.9 (*)	31.9%
Dic. 2007	753.0	22.5%
Dic. 2006	614.8	17.0%
Dic. 2005	525.6	14.3%
Dic. 2004	459.7	16.2%
Dic. 2003	395.7	30.4%
Dic. 2002	303.5	31.2%
Dic. 2001	231.3	12.3%
Dic. 2000	206.0	13.4%
Dic. 1999	181.6	20.0%
Dic. 1998	151.3	29.9%
Dic. 1997	116.5	

(*) Cambio a base 2007=100

INDICE DE PRECIOS AL MAYOR 1997-2011 (Base 1997=100)

Fecha	Indice	Tasa puntual de inflación anual (Año vs. Año anterior) (%)
Dic. 2011		
Nov. 2011		
Oct. 2011	2,158.2	22.2%
Sept. 2011	2,131.6	21.5%
Ago. 2011	2,097.0	20.4%
Jul. 2011	2,070.8	19.9%
Jun. 2011	2,021.6	18.7%
May. 2011	1,979.2	18.9%
Abr. 2011	1,945.3	21.1%
Mar. 2011	1,928.4	26.7%
Feb. 2011	1,905.0	27.6%
Ene. 2011	1,891.8	28.7%
2010	1,672.9	27.1%
2009	1,315.9	30.9%
2008	1,005.4	23.5%
2007	814.0	16.4%
2006	699.1	12.9%
2005	619.0	16.9%
2004	529.4	30.0%
2003	407.2	53.0%
2002	266.1	37.9%
2001	193.0	11.2%
2000	173.6	14.1%
1999	152.1	

Fuente: BCV

VENEZUELA - PRINCIPALES AGREGADOS MACROECONOMICOS (INPC)

EVOLUCION DEL INDICE NACIONAL DE PRECIOS AL CONSUMIDOR (INPC) EN 2011

<i>Valor del índice</i>	<u>Ene</u>	<u>Feb</u>	<u>Mar</u>	<u>Abr</u>	<u>May</u>	<u>Jun</u>	<u>Jul</u>	<u>Ago</u>	<u>Sept</u>	<u>Oct</u>	<u>Nov</u>	<u>Dic</u>	
INDICE GLOBAL (INPC)	213.9	217.6	220.7	223.9	229.6	235.3	241.6	246.9	250.9	255.5			
Area Metropolitana de Caracas	220.9	225.8	229.3	232.3	239.1	244.4	250.5	254.7	258.5	264.3			
<i>Variaciones intermensuales (%)</i>	<u>Ene</u>	<u>Feb</u>	<u>Mar</u>	<u>Abr</u>	<u>May</u>	<u>Jun</u>	<u>Jul</u>	<u>Ago</u>	<u>Sept</u>	<u>Oct</u>	<u>Nov</u>	<u>Dic</u>	Acum. <u>2011</u>
INDICE GLOBAL (INPC)	2.7	1.7	1.4	1.4	2.5	2.5	2.7	2.2	1.6	1.8			22.7
Alimentos y Bebidas no Alcohólicas	4.0	0.7	0.8	1.0	2.6	3.3	4.8	3.8	1.4	2.5			27.7
Bebidas Alcohólicas y Tabaco	3.3	3.2	1.7	3.0	2.2	2.3	0.8	0.9	0.8	1.6			21.7
Vestido y Calzado	0.6	1.5	1.4	1.8	1.7	1.3	1.0	0.8	1.3	0.9			13.0
Alquiler de Vivienda	1.5	1.4	1.2	0.9	0.7	0.6	0.7	0.7	1.0	0.8			9.8
Servicios de la vivienda, ex. Teléfono	0.7	0.9	0.8	0.2	0.7	(0.2)	(0.2)	0.2	0.1	0.2			3.6
Equipamiento del Hogar	1.3	2.6	2.8	2.0	3.2	2.0	1.6	1.4	1.5	1.7			22.1
Salud	4.5	3.2	1.6	1.8	1.9	2.1	1.5	1.3	1.7	1.5			23.1
Transporte	1.9	3.1	1.4	1.5	4.8	3.5	1.9	1.1	1.7	1.2			24.2
Comunicaciones	0.2	0.2	0.6	0.6	0.6	0.3	0.2	0.2	2.2	0.5			5.7
Esparcimiento y Cultura	1.4	2.1	2.3	1.5	1.3	1.5	1.9	2.0	1.0	0.7			17.0
Servicios de Educación	2.0	1.2	1.5	0.4	2.3	1.0	1.2	0.9	8.1	3.0			23.5
Restaurantes y Hoteles	2.5	2.3	2.2	1.6	2.7	2.2	2.2	2.4	1.8	1.9			24.3
Bienes y Servicios Diversos	3.3	2.8	2.1	2.0	2.7	2.5	2.1	1.7	1.7	1.9			25.1

Fuente: BCV

VENEZUELA - PRINCIPALES AGREGADOS MACROECONOMICOS

EVOLUCION DEL INDICE NACIONAL DE PRECIOS AL CONSUMIDOR (INPC) EN 2011

<i>Variaciones intermensuales (%)</i>	<u>Ene</u>	<u>Feb</u>	<u>Mar</u>	<u>Abr</u>	<u>May</u>	<u>Jun</u>	<u>Jul</u>	<u>Ago</u>	<u>Sept</u>	<u>Oct</u>	<u>Nov</u>	<u>Dic</u>	<u>Acum. 2011</u>
INDICE GLOBAL (INPC)	2.7	1.7	1.4	1.4	2.5	2.5	2.7	2.2	1.6	1.8			22.7
Bienes	3.1	1.5	1.2	1.5	2.4	2.6	3.6	2.8	1.4	2.2			24.5
No-durables	3.5	1.1	1.1	1.4	2.7	3.1	4.0	3.3	1.4	2.4			26.7
Semi-durables	1.0	1.7	1.6	1.8	1.7	1.6	1.3	1.3	1.6	1.1			15.5
Durables	2.6	5.0	1.8	1.6	0.9	19.8	(13.5)	0.8	1.1	1.5			20.6
Agrícolas	9.1	(2.1)	(3.4)	(4.4)	(0.3)	5.9	12.1	1.6	(3.4)	(1.0)			13.5
Pesqueros	3.0	2.0	2.7	3.9	2.0	0.1	1.6	2.8	2.7	1.8			25.0
Agroindustriales	2.0	1.7	2.0	3.0	4.0	2.7	2.4	4.9	3.2	4.0			34.3
Otros manufacturados	2.0	2.6	2.2	2.2	2.0	1.8	1.8	1.5	1.5	1.6			20.7
Servicios	2.2	2.1	1.7	1.3	2.9	2.1	1.4	1.3	2.0	1.3			19.9
Básicos	0.2	0.6	0.3	0.7	7.6	4.6	0.3	0.4	1.3	0.5			17.4
Otros	2.6	2.3	1.9	1.4	2.1	1.7	1.6	1.5	2.1	1.5			20.4

Fuente: BCV



COMERCIO EXTERIOR DE VENEZUELA

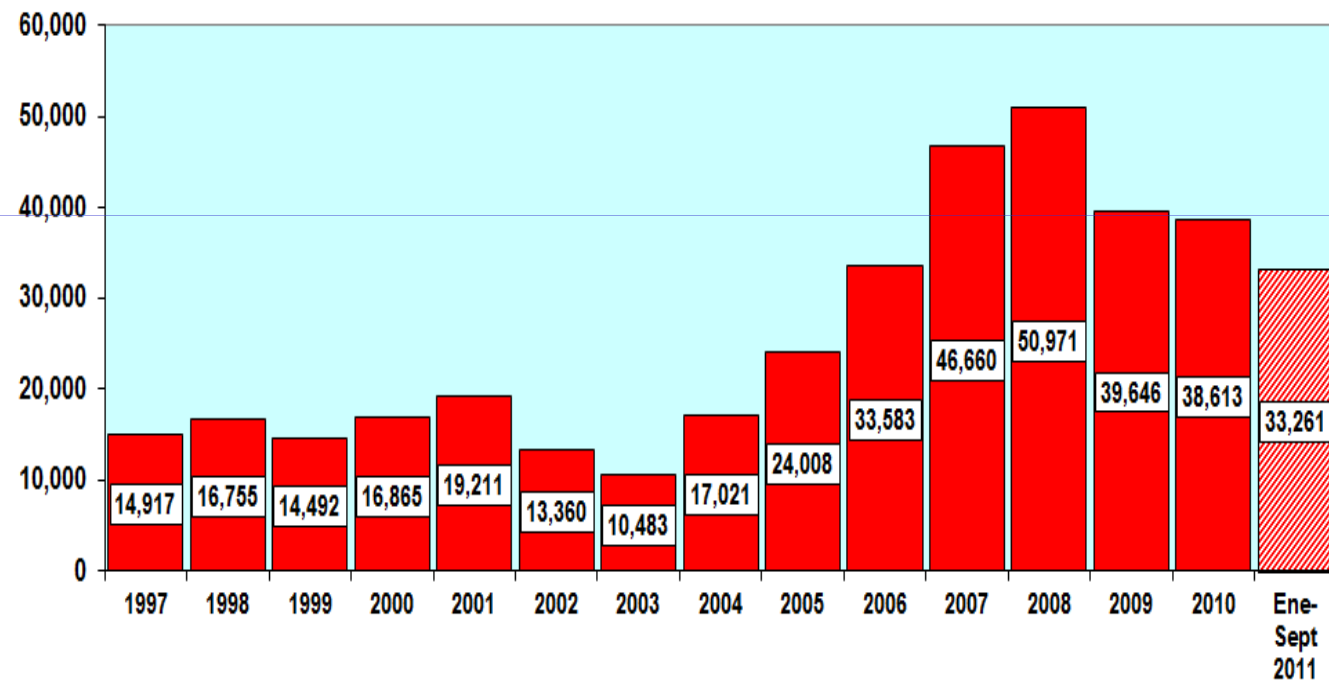
COMERCIO EXTERIOR DE VENEZUELA

(cifras anuales)

- Las importaciones en 2008 alcanzaron un record histórico de 50.971 MM \$!!!
- En 2009 fueron de 39.646 MM\$, 22% menores que en 2008, mientras que en 2010 fueron 3% menores que en 2009
- En ene-sept 2011 fueron 23% mayores que las de ene-sept 2010 (33.261 MM\$ vs. 26.967 M\$)

EVOLUCION DE LAS IMPORTACIONES DE VENEZUELA 1997-2011

(Cifras anuales en millones de \$)



Fuente: BCV

COMERCIO EXTERIOR DE VENEZUELA

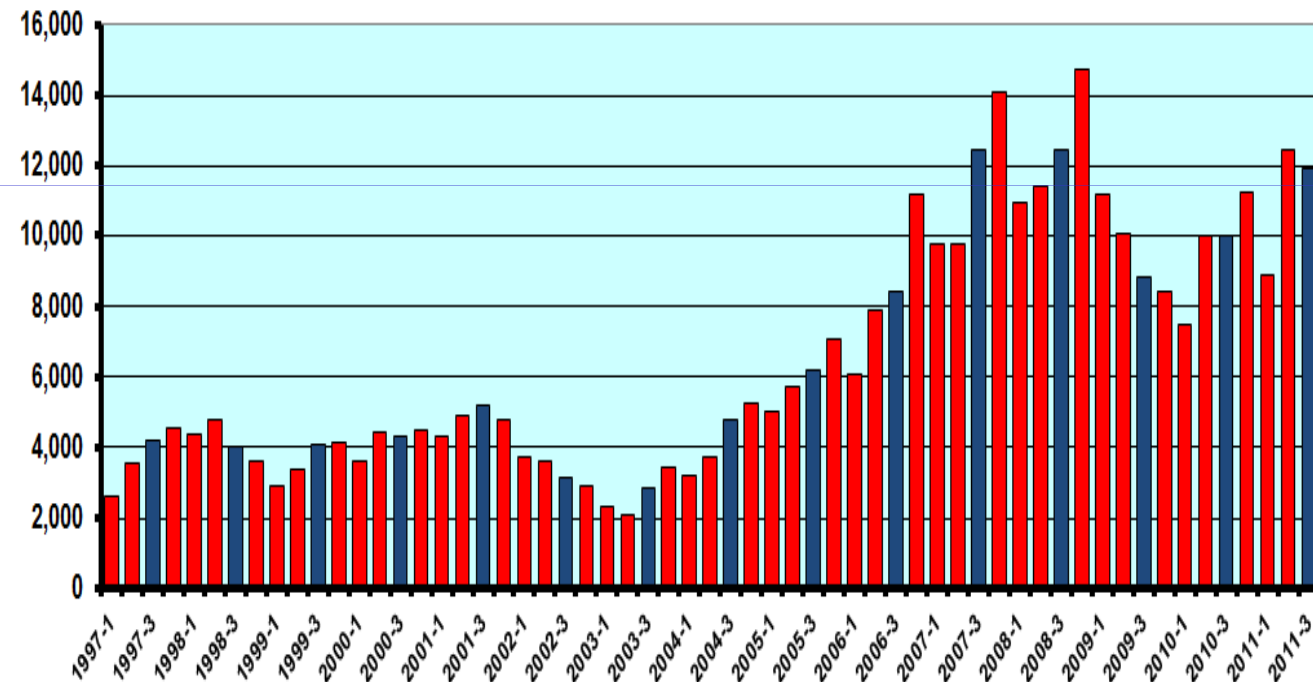
(cifras trimestrales)

- Las importaciones en el 3er. Trim 2011 (11.934 MM\$) fueron las terceras mayores para un 3er. Trim., después de las de 2007 y 2008
- Las importaciones del ene-sept 2011 sumaron 33.261 MM\$, que es la segunda mayor cifra para un período ene-sept (la mayor fue 34.742 MM\$ en 2008)

Fuente: BCV

EVOLUCION DE LAS IMPORTACIONES DE VENEZUELA 1997-2011

(Cifras trimestrales en millones de \$)



COMERCIO EXTERIOR DE VENEZUELA

- En 2010 se mantuvo el predominio de Puerto Cabello y La Guaira como principales aduanas de importación y aumentó la participación relativa de Maiquetía
- La aduana de Guanta aumentó su participación en 100%
- La aduana de San Antonio redujo en 57% su participación relativa (de 7.4% en 2009 a 3.2% en 2010), reflejo de menores importaciones de Colombia por vía terrestre

Fuente: INE

VENEZUELA - IMPORTACIONES POR ADUANA

<u>ADUANA</u>	<u>Ene-Dic 2009</u>		<u>Ene-Dic 2010</u>	
	<u>MM\$</u>	<u>%</u>	<u>MM\$</u>	<u>%</u>
PUERTO CABELLO	13,678	37.1	11,615	37.8
LA GUAIRA	7,181	19.5	4,955	16.1
MAIQUETIA	5,320	14.4	5,724	18.6
MARACAIBO	2,807	7.6	2,055	6.7
SAN ANTONIO	2,730	7.4	982	3.2
GUANTA	1,459	4.0	2,452	8.0
LAS PIEDRAS	590	1.6	187	0.6
GUAMACHE	1,179	3.2	767	2.5
GUIRIA	58	0.2	27	0.1
PUERTO ORDAZ	559	1.5	476	1.5
VALENCIA	815	2.2	881	2.9
OTROS	531	1.4	625	2.0
TOTAL	36,907	100.0	30,746	100.0

COMERCIO EXTERIOR DE VENEZUELA

- En ene-sept 2011 aumentó la participación relativa de Puerto Cabello y Maiquetía como principales aduanas de importación . Las estadísticas no incluyen los registros de Sidunea World para La Guaira desde oct 2010.
- La aduana de Maracaibo aumentó su participación en 64%
- La aduana de San Antonio redujo en 26% su participación relativa (de 3.4% en ene-sept 2010 a 2.5% en ene-sept 2011)

Fuente: INE

VENEZUELA - IMPORTACIONES POR ADUANA

<u>ADUANA</u>	<u>Ene-Sept 2010</u>		<u>Ene-Sept 2011</u>	
	<u>MM\$</u>	<u>%</u>	<u>MM\$</u>	<u>%</u>
PUERTO CABELLO	8,608	37.6	10,954	43.1
LA GUAIRA (*)	4,474	19.5	838	3.3
MAIQUETIA	3,927	17.1	5,189	20.4
MARACAIBO	1,474	6.4	2,676	10.5
SAN ANTONIO	786	3.4	639	2.5
GUANTA	1,576	6.9	2,243	8.8
LAS PIEDRAS	125	0.5	114	0.4
GUAMACHE	524	2.3	614	2.4
GUIRIA	22	0.1	68	0.3
PUERTO ORDAZ	315	1.4	474	1.9
VALENCIA	644	2.8	755	3.0
OTROS	437	1.9	822	3.2
TOTAL	22,912	100.0	25,386	100.0

(*) No incluye las importaciones registradas en el Sidunea World a partir del 18/10/2010

COMERCIO EXTERIOR DE VENEZUELA

- En 2010 EEUU mantuvo su posición como principal país origen de las importaciones, mientras que China y Brasil desplazaron a Colombia del segundo lugar.
- Las importaciones desde Colombia (que cayó del 2do. al 4to. lugar) se redujeron en 67% respecto a 2009, mientras que su participación relativa se redujo en 61%

Fuente: INE

VENEZUELA - IMPORTACIONES SEGUN PAIS DE ORIGEN

<u>PAIS</u>	<u>Ene-Dic 2009</u>		<u>Ene-Dic 2010</u>	
	<u>MM\$</u>	<u>%</u>	<u>MM\$</u>	<u>%</u>
ESTADOS UNIDOS	9,960	27.0	9,467	30.8
CHINA	3,793	10.3	3,361	10.9
BRASIL	3,131	8.5	2,910	9.5
COLOMBIA	4,317	11.7	1,404	4.6
MEXICO	1,387	3.8	1,351	4.4
ALEMANIA	1,219	3.3	1,186	3.9
ARGENTINA	834	2.3	872	2.8
ECUADOR	593	1.6	857	2.8
ITALIA	972	2.6	739	2.4
PANAMA	895	2.4	711	2.3
ESPAÑA	752	2.0	706	2.3
OTROS	9,054	24.5	7,183	23.4
TOTAL	36,907	100.0	30,747	100.0

COMERCIO EXTERIOR DE VENEZUELA

- En ene-sept 2011 EEUU mantuvo su posición como principal país origen de las importaciones, mientras que España desplazó a Colombia del cuarto lugar.
- Las importaciones desde Colombia (que cayó del 4to. al 5to. lugar) se redujeron en 12% respecto a ene-ago 2010, mientras que su participación relativa se redujo en 22%

Fuente: INE

VENEZUELA - IMPORTACIONES SEGUN PAIS DE ORIGEN

<u>PAIS</u>	<u>Ene-Sept 2010</u>		<u>Ene-Sept 2011</u>	
	<u>MM\$</u>	<u>%</u>	<u>MM\$</u>	<u>%</u>
ESTADOS UNIDOS	6,870	30.0	7,064	27.8
CHINA	2,544	11.1	2,980	11.7
BRASIL	2,214	9.7	2,072	8.2
ESPAÑA	484	2.1	1,239	4.9
COLOMBIA	1,113	4.9	1,032	4.1
MEXICO	1,000	4.4	1,023	4.0
ARGENTINA	581	2.5	899	3.5
PANAMA	514	2.2	875	3.4
CHILE	427	1.9	807	3.2
ALEMANIA	867	3.8	592	2.3
ECUADOR	636	2.8	522	2.1
OTROS	5,660	24.7	6,280	24.7
TOTAL	22,910	100.0	25,385	100.0

COMERCIO EXTERIOR DE VENEZUELA

- Las importaciones del sector público pasaron de 14.4% del total en 2008 a 20.5% en 2009 y a 22.7% en 2010

VENEZUELA - IMPORTACIONES SECTORES PUBLICO Y PRIVADO

	<u>Ene-Dic 2009</u>		<u>Ene-Dic 2010</u>	
<u>IMPORTACIONES</u>	<u>MM\$</u>	<u>%</u>	<u>MM\$</u>	<u>%</u>
Sector público	7,549	20.5	6,973	22.7
Sector privado	29,358	79.5	23,773	77.3
IMPORTACIONES TOTALES	36,907	100.0	30,746	100.0

Fuente: INE

COMERCIO EXTERIOR DE VENEZUELA

- Las importaciones del sector público aumentaron 63% en ene-sept 2011 vs. ene-sept 2010, mientras que las del sector privado disminuyeron en 3% durante el mismo período

Fuente: INE

VENEZUELA - IMPORTACIONES SECTORES PUBLICO Y PRIVADO				
	<u>Ene-Sept 2010</u>		<u>Ene-Sept 2011</u>	
<u>IMPORTACIONES</u>	<u>MM\$</u>	<u>%</u>	<u>MM\$</u>	<u>%</u>
Sector público	4,928	21.5	8,019	31.6
Sector privado	17,983	78.5	17,366	68.4
IMPORTACIONES TALES	22,911	100.0	25,385	100.0

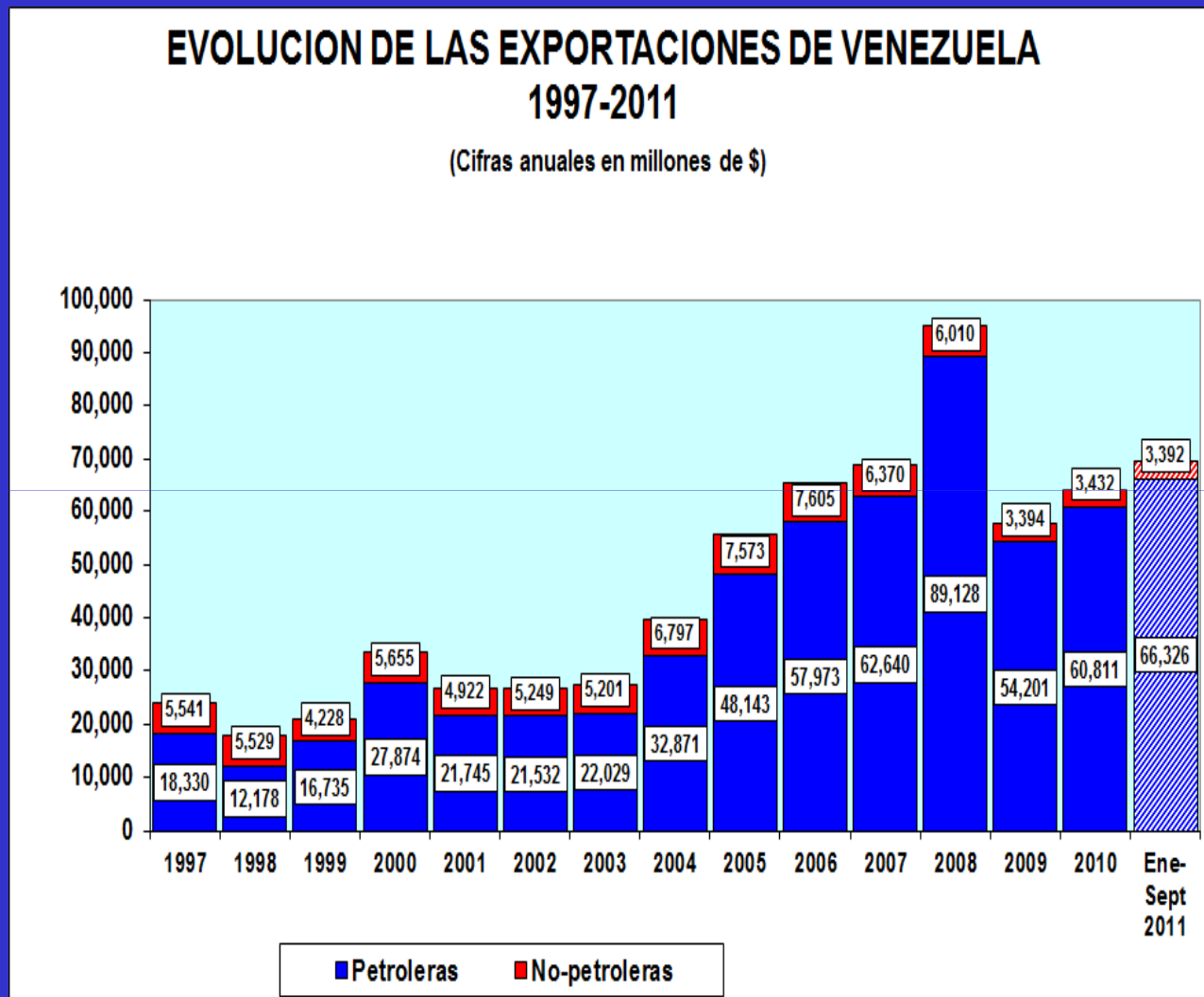


COMERCIO EXTERIOR DE VENEZUELA

(cifras anuales)

- La dependencia del petróleo ha aumentado progresivamente.
- Las exportaciones no-petroleras en 1998 eran 31.2% del total, mientras que en 2007 fueron 9.2%, 6.3% en 2008, 5.9% en 2009, 5.3% en 2010 y 4.9% en ene-sept 2011.

Fuente: BCV

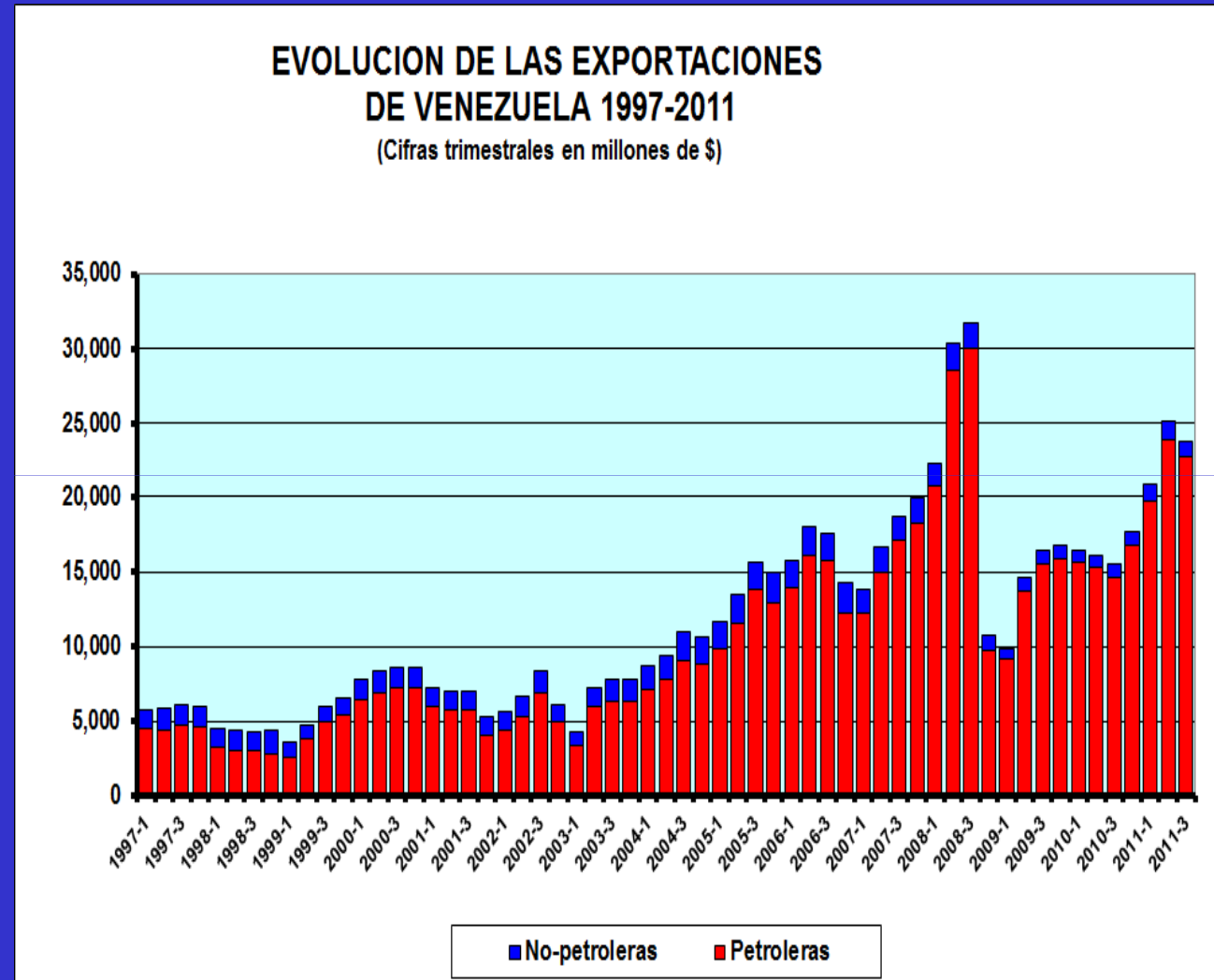


COMERCIO EXTERIOR DE VENEZUELA

(cifras trimestrales)

- Después de alcanzar un máximo histórico de más de \$ 30.000 MM trimestrales en 2008, las exportaciones se mantuvieron en unos \$ 15.000 MM trimestrales durante unos 7 trimestres.
- En el 2do. y 3er. trim. 2011 aumentaron a \$ 25.000 MM, básicamente por efecto de mayores precios petroleros.

Fuente: BCV



COMERCIO EXTERIOR DE VENEZUELA

- Las exportaciones no-petroleras de 2010 fueron 4% superiores a las de 2009
- Puerto Ordaz se mantiene como la principal aduana de exportación, aun cuando su participación disminuyó de 59.2% en 2009 a 54.6% en 2010
- Destaca el aumento de las exportaciones por Maracaibo, cuya participación pasó de 8.5% en 2009 a 13.8% en 2010 y el de Las Piedras (1.3% en 2009 y 5.6% en 2010)

Fuente: INE

VENEZUELA - EXPORTACIONES POR ADUANA

<u>ADUANA</u>	<u>Ene-Dic 2009</u>		<u>Ene-Dic 2010</u>	
	<u>MM\$</u>	<u>%</u>	<u>MM\$</u>	<u>%</u>
GUANTA	137	5.8	201	8.1
PUERTO ORDAZ	1,411	59.2	1,357	54.6
PUERTO CABELLO	313	13.1	180	7.2
MARACAIBO	202	8.5	344	13.8
SAN ANTONIO	110	4.6	70	2.8
MAIQUETIA	77	3.2	78	3.1
LA GUAIRA	42	1.8	37	1.5
LAS PIEDRAS	30	1.3	139	5.6
OTROS	60	2.5	81	3.3
TOTAL	2,382	100.0	2,487	100.0

COMERCIO EXTERIOR DE VENEZUELA

- Las exportaciones no-petroleras de 2010 fueron 4% superiores a las de 2009
- Puerto Ordaz se mantiene como la principal aduana de exportación, aun cuando su participación disminuyó de 59.2% en 2009 a 54.6% en 2010
- Destaca el aumento de las exportaciones por Maracaibo, cuya participación pasó de 8.5% en 2009 a 13.8% en 2010 y el de Las Piedras (1.3% en 2009 y 5.6% en 2010)

Fuente: INE

VENEZUELA - EXPORTACIONES POR ADUANA

<u>ADUANA</u>	<u>Ene-Dic 2009</u>		<u>Ene-Dic 2010</u>	
	<u>MM\$</u>	<u>%</u>	<u>MM\$</u>	<u>%</u>
GUANTA	137	5.8	201	8.1
PUERTO ORDAZ	1,411	59.2	1,357	54.6
PUERTO CABELLO	313	13.1	180	7.2
MARACAIBO	202	8.5	344	13.8
SAN ANTONIO	110	4.6	70	2.8
MAIQUETIA	77	3.2	78	3.1
LA GUAIRA	42	1.8	37	1.5
LAS PIEDRAS	30	1.3	139	5.6
OTROS	60	2.5	81	3.3
TOTAL	2,382	100.0	2,487	100.0

COMERCIO EXTERIOR DE VENEZUELA

- Las exportaciones no-petroleras de ene-sept 2011 fueron 34% superiores a las de ene-sept 2010
- Puerto Ordaz se mantiene como la principal aduana de exportación y su participación aumentó de 52.7% en ene-sept 2010 a 56.9% en ene-sept 2011
- Destaca el aumento de las exportaciones por Las Piedras (+96% en ene-sept 2011 vs. ene-sept 2010)

Fuente: INE

VENEZUELA - EXPORTACIONES POR ADUANA

<u>ADUANA</u>	<u>Ene-Sept 2010</u>		<u>Ene-Sept 2011</u>	
	<u>MM\$</u>	<u>%</u>	<u>MM\$</u>	<u>%</u>
GUANTA	156	8.6	127	5.2
PUERTO ORDAZ	960	52.7	1,392	56.9
PUERTO CABELLO	116	6.4	219	8.9
MARACAIBO	260	14.3	206	8.4
SAN ANTONIO	54	3.0	49	2.0
MAIQUETIA	53	2.9	63	2.6
LA GUAIRA	34	1.9	7	0.3
LAS PIEDRAS	113	6.2	221	9.0
OTROS	76	4.2	163	6.7
TOTAL	1,822	125.6	2,447	100.0

COMERCIO EXTERIOR DE VENEZUELA

- En 2010 EEUU mantuvo su condición de primer destino de las exportaciones no-petroleras y China desplazó a Colombia como segundo destino.
- EEUU y China aumentaron sus participaciones relativas en 22% y 33% respectivamente entre 2009 y 2010, mientras que la de Colombia disminuyó en 39%

Fuente: INE

VENEZUELA - EXPORTACIONES SEGUN PAIS DE DESTINO

PAIS	Ene - Dic 2009		Ene - Dic 2010	
	MM\$	%	MM\$	%
ESTADOS UNIDOS	477	20.0	607	24.4
CHINA	304	12.8	422	17.0
COLOMBIA	424	17.8	268	10.8
BELGICA	57	2.4	137	5.5
BRASIL	113	4.7	129	5.2
PAISES BAJOS	108	4.5	125	5.0
MEXICO	206	8.6	120	4.8
FRANCIA	7	0.3	54	2.2
ESPAÑA	41	1.7	51	2.1
ITALIA	60	2.5	49	2.0
CANADA	36	1.5	43	1.7
ALEMANIA	58	2.4	38	1.5
ECUADOR	56	2.4	35	1.4
OTROS	435	18.3	408	16.4
TOTAL	2,382	100.0	2,486	100.0

COMERCIO EXTERIOR DE VENEZUELA

- En ene-sept 2011 China fue el principal destino de las exportaciones no-petroleras del país, seguido por Colombia. Las exportaciones hacia Colombia aumentaron 96% en volumen y la participación relativa aumentó 46% respecto a ene-sept 2010
- EEUU cayó del primero al cuarto lugar y se redujo a la mitad el volumen respecto a ene-sept 2010

Fuente: INE

VENEZUELA - EXPORTACIONES SEGUN PAIS DE DESTINO

PAIS	Ene - Sept 2010		Ene - Sept 2011	
	MM\$	%	MM\$	%
CHINA	312	17.1	377	15.4
COLOMBIA	163	8.9	319	13.0
BRASIL	83	4.6	283	11.6
ESTADOS UNIDOS	520	28.5	264	10.8
TRINIDAD Y TOBAGO	12	0.7	198	8.1
MEXICO	113	6.2	100	4.1
FRANCIA	25	1.4	97	4.0
ITALIA	37	2.0	91	3.7
BELGICA	86	4.7	81	3.3
ECUADOR	26	1.4	58	2.4
CHILE	13	0.7	48	2.0
EMIRATOS ARABES	1	0.1	48	2.0
PAISES BAJOS	95	5.2	47	1.9
OTROS	336	18.4	436	17.8
TOTAL	1,822	100.0	2,447	100.0

COMERCIO EXTERIOR DE VENEZUELA

- En 2010 las exportaciones del sector privado fueron superiores en 11% a las de 2009 mientras que las del sector público disminuyeron en 1%

VENEZUELA - EXPORTACIONES SECTORES PUBLICO Y PRIVADO

<u>EXPORTACIONES</u>	<u>Ene-Dic 2009</u>		<u>Ene-Dic 2010</u>	
	<u>MM\$</u>	<u>%</u>	<u>MM\$</u>	<u>%</u>
Sector público	1,266	53.1	1,252	50.3
Sector privado	1,116	46.9	1,235	49.7
EXPORTACIONES TOTALES	2,382	100.0	2,487	100.0

Fuente: INE

COMERCIO EXTERIOR DE VENEZUELA

- Las exportaciones no-petroleras aumentaron en 34% en ene-sept 2011 vs. ene-sept 2010.
- La participación relativa de las exportaciones del sector público pasó de 49.8% en ene-sept 2010 a 56.3% en ene-sept 2011, con un aumento de volumen de 52%.
- Las exportaciones del sector privado aumentaron 17% durante el mismo período

Fuente: INE

VENEZUELA - EXPORTACIONES SECTORES PUBLICO Y PRIVADO

	<u>Ene-Sept 2010</u>		<u>Ene-Sept 2011</u>	
<u>EXPORTACIONES</u>	<u>MM\$</u>	<u>%</u>	<u>MM\$</u>	<u>%</u>
Sector público	907	49.8	1,377	56.3
Sector privado	915	50.2	1,070	43.7
EXPORTACIONES TOTALES	1,822	100.0	2,447	100.0

COMERCIO EXTERIOR DE VENEZUELA

- En 2010 el valor unitario de las importaciones fue 5% superior al de 2009 y 8% inferior al de 2008
- En 2010 continuó la tendencia decreciente del valor unitario de las exportaciones (-28% vs. 2009 y -53% vs. 2008)
- En ene-sept 2011 hubo incrementos de los valores unitarios de las importaciones y de las exportaciones

VALOR UNITARIO CORRIENTES COMERCIO EXTERIOR (US\$/Ton)

	<u>Importaciones</u>	<u>Exportaciones</u>
2011*	2,608	259
2010	2,557	207
2009	2,440	287
2008	2,792	437
2007	2,712	659
2006	2,037	499
2005	1,785	476
2004	1,301	440
2003	912	318
2002	960	338

* Ene-Sept

No incluyen petróleo
crudo ni productos
refinados

Fuente: INE

COMERCIO EXTERIOR DE VENEZUELA

- Los materiales mecánicos y eléctricos representan 32% del valor de las importaciones. Los agropecuarios suman 15%

- Disminución de la importancia relativa de las exportaciones de aluminio y aumento de la de los minerales metalíferos

<u>Capítulos</u>	% valor importaciones				
	<u>2011</u>	<u>2010</u>	<u>2009</u>	<u>2008</u>	<u>2007</u>
84 (Mat. Mecánicos)	19.9%	19.1%	18.8%	18.9%	17.1%
85 (Mat. Eléctricos)	12.0%	15.3%	11.3%	12.4%	14.0%
87 (Vehículos)	2.4%	3.3%	3.2%	6.6%	18.0%
1 a 24 (Agropecuarios)	14.7%	15.4%	16.1%	16.8%	10.0%

*Ene-Sept

<u>Capítulos</u>	% valor exportaciones				
	<u>2011</u>	<u>2010</u>	<u>2009</u>	<u>2008</u>	<u>2007</u>
72 (Hierro y acero)	29.8%	26.9%	37.3%	28.6%	34.2%
76 (Aluminio)	9.5%	13.4%	19.2%	17.1%	17.9%
26 (Minerales metalif.)	18.8%	15.7%	7.4%	9.6%	0.0%
28 (Quím. Inorgánicos)	5.1%	8.5%	4.7%	4.7%	4.7%
29 (Quím.orgánicos)	4.7%	3.7%	2.6%	5.9%	9.0%

*Ene-Sept

Fuente: INE

COMERCIO EXTERIOR DE VENEZUELA

VENEZUELA - PRINCIPALES RUBROS DE IMPORTACION

Ene-Dic 2010 (Volumen)

Capítulos	Miles Ton	% total
10(Cereales)	2,629	21.9%
23(Alimentos para animales)	1,083	9.0%
28(Químicos inorgánicos)	630	5.2%
25(Minerales no metálicos)	590	4.9%
15(Grasas y aceites))	562	4.7%
17(Azúcar)	474	3.9%
27(Combustibles minerales)	450	3.7%
84 (Mat. Mecánicos)	383	3.2%
31(Fertilizantes)	370	3.1%
11(Harinas)	336	2.8%
Sub-total 10 principales rubros	7,507	62.4%
Total importaciones	12,026	100.0%

VENEZUELA - PRINCIPALES RUBROS DE IMPORTACION

Ene-Dic 2010 (Valor)

Capítulos	MM US\$	% total
84 (Mat. Mecánicos)	5,888	19.2%
85 (Mat. Eléctricos)	4,707	15.3%
30(Productos farmacéuticos)	2,539	8.3%
90(Instrumentos y aparatos)	1,513	4.9%
29(Químicos orgánicos)	1,193	3.9%
87(Vehículos)	1,024	3.3%
1(Animales vivos)	864	2.8%
73(Manufact.de hierro o acero)	863	2.8%
39(Plástico y sus manufacturas)	813	2.6%
10(Cereales)	684	2.2%
Sub-total 10 principales rubros	20,088	65.3%
Total importaciones	30,746	100.0%

Fuente: INE

COMERCIO EXTERIOR DE VENEZUELA

VENEZUELA - PRINCIPALES RUBROS DE IMPORTACION Ene-Sept 2011 (Volumen)

Capítulos	Miles Ton	% total
10(Cereales)	2,183	22.4%
23(Alimentos para animales)	779	8.0%
25(Minerales no metálicos)	540	5.5%
31(Fertilizantes)	470	4.8%
28(Químicos inorgánicos)	460	4.7%
15(Grasas y aceites)	426	4.4%
17(Azúcar)	418	4.3%
27(Combustibles minerales)	375	3.9%
26(Minerales metalíferos)	317	3.3%
84 (Mat. Mecánicos)	312	3.2%
Sub-total 10 principales rubros	6,280	64.5%
Total importaciones	9,733	100.0%

VENEZUELA - PRINCIPALES RUBROS DE IMPORTACION Ene-Sept 2011 (Valor)

Capítulos	MM US\$	% total
84 (Mat. Mecánicos)	5,045	19.9%
85 (Mat. Eléctricos)	3,057	12.0%
30(Productos farmacéuticos)	1,990	7.8%
90(Instrumentos y aparatos)	1,339	5.3%
29(Químicos orgánicos)	1,216	4.8%
89 (Barcos y demás artefactos flotantes)	1,195	4.7%
73(Manufact.de hierro o acero)	795	3.1%
10(Cereales)	667	2.6%
38(Productos diversos de la industria química)	616	2.4%
87(Vehículos)	613	2.4%
Sub-total 10 principales rubros	16,533	65.1%
Total importaciones	25,384	100.0%

Fuente: INE

COMERCIO EXTERIOR DE VENEZUELA

VENEZUELA - PRINCIPALES RUBROS DE EXPORTACION

Ene-Dic 2010 (Volumen)

Capítulos	Miles Ton	% total
26(Minerales metalíferos)	6,453	53.7%
72(Hierro y acero)	2,119	17.6%
27(Combustibles minerales)	1,898	15.8%
28(Químicos inorgánicos)	528	4.4%
25(Minerales no metálicos)	250	2.1%
76(Aluminio)	193	1.6%
31(Fertilizantes)	164	1.4%
29(Químicos orgánicos)	101	0.8%
44(Madera y sus manufacturas)	48	0.4%
38(Productos diversos de la industria química)	36	0.3%
Sub-total 10 principales rubros	11,790	98.2%
Total exportaciones	12,007	100.0%

VENEZUELA - PRINCIPALES RUBROS DE EXPORTACION

Ene-Dic 2010 (Valor)

Capítulos	MM US\$	% total
72(Hierro y acero)	669	26.9%
26(Minerales metalíferos)	390	15.7%
76(Aluminio)	333	13.4%
28(Químicos inorgánicos)	211	8.5%
27(Combustibles minerales)	152	6.1%
89(Barcos y demás artefactos flotantes)	138	5.5%
29(Químicos orgánicos)	92	3.7%
84 (Mat. Mecánicos)	70	2.8%
38(Productos diversos de la industria química)	54	2.2%
31(Fertilizantes)	44	1.8%
Sub-total 10 principales rubros	2,153	86.6%
Total exportaciones	2,487	100.0%

Fuente: INE

COMERCIO EXTERIOR DE VENEZUELA

VENEZUELA - PRINCIPALES RUBROS DE EXPORTACION Ene-Sept 2011 (Volumen)

Capítulos	Miles Ton	% total
26(Minerales metalíferos)	5,395	58.9%
72(Hierro y acero)	1,948	21.3%
27(Combustibles minerales)	850	9.3%
28(Químicos inorgánicos)	216	2.4%
31(Fertilizantes)	203	2.2%
76(Aluminio)	120	1.3%
25 (Minerales no-metálicos)	105	1.1%
29(Químicos orgánicos)	81	0.9%
44(Madera y sus manufacturas)	53	0.6%
89 (Barcos y demás artefactos flotantes)	39	0.4%
Sub-total 10 principales rubros	9,010	98.3%
Total exportaciones	9,167	100.0%

VENEZUELA - PRINCIPALES RUBROS DE EXPORTACION Ene-Sept 2011 (Valor)

Capítulos	MM US\$	% total
72(Hierro y acero)	710	29.9%
26(Minerales metalíferos)	447	18.8%
89 (Barcos y demás artefactos flotantes)	304	12.8%
76(Aluminio)	225	9.5%
28(Químicos inorgánicos)	121	5.1%
29(Químicos orgánicos)	112	4.7%
27(Combustibles minerales)	92	3.9%
31(Fertilizantes)	78	3.3%
84 (Mat. Mecánicos)	42	1.8%
38(Productos diversos de la industria química)	31	1.3%
Sub-total 10 principales rubros	2,162	90.9%
Total exportaciones	2,378	100.0%

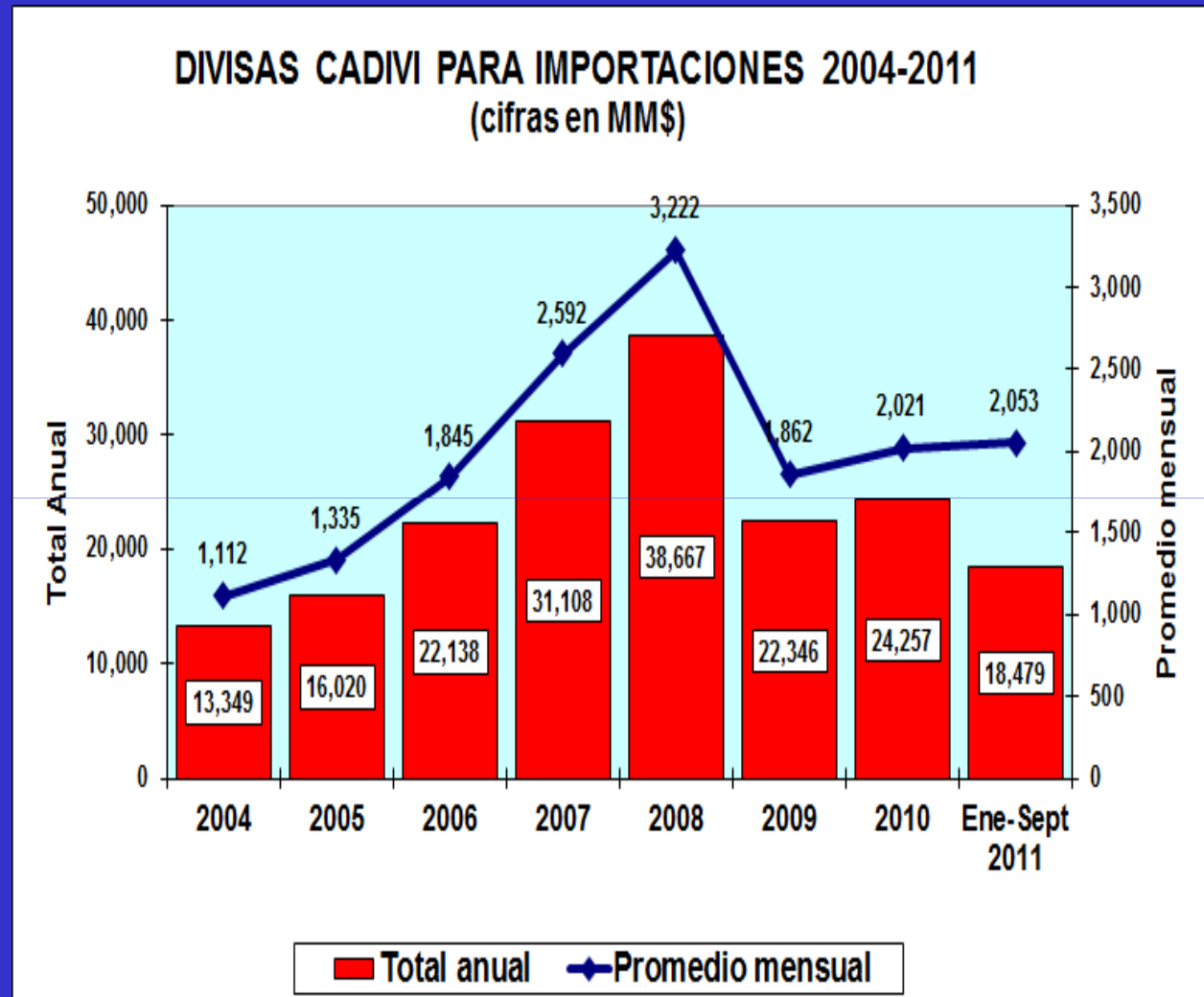
Fuente: INE



CONTROL DE CAMBIOS

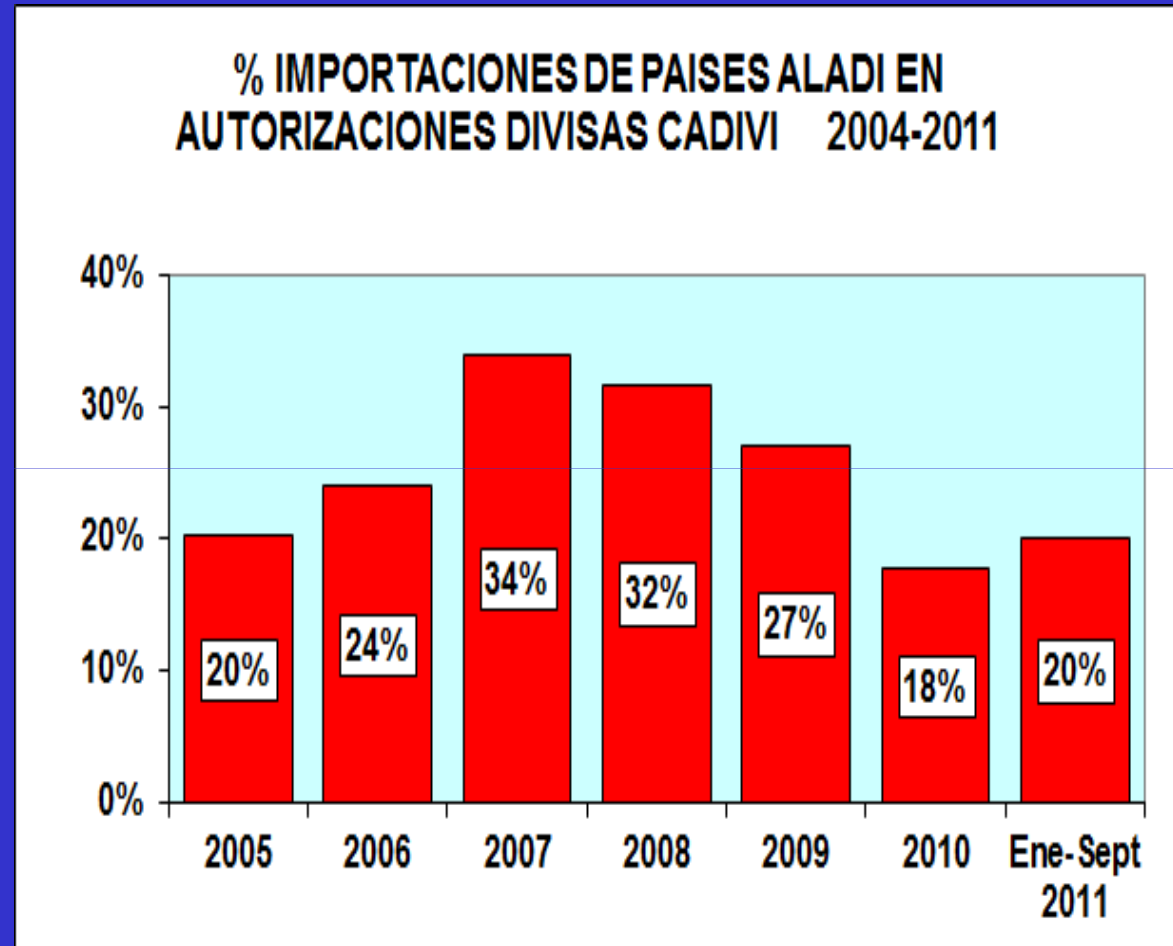
- El promedio mensual de divisas aprobadas por CADIVI para importaciones aumentó de 1.110 MM\$ en 2004 a 3.220 MM\$ en 2008
- El promedio mensual disminuyó a 1.860 MM\$ en 2009, aumentó a 2.020 MM\$ en 2010 y a 2.050 MM\$ en ene-sept 2011

Fuente: CADIVI



CONTROL DE CAMBIOS

- Las importaciones vía convenio ALADI no estuvieron sometidas a las restricciones aplicables a terceros países hasta fines de 2007
- Importante reorientación de las fuentes de suministro del país entre 2004 y 2007 en favor de proveedores de países ALADI (de 13% a 34% del total de importaciones)
- La disminución de importaciones desde Colombia redujo la proporción a 27% en 2009 y 18% en 2010. En ene-sept 2011 aumentó a 20%



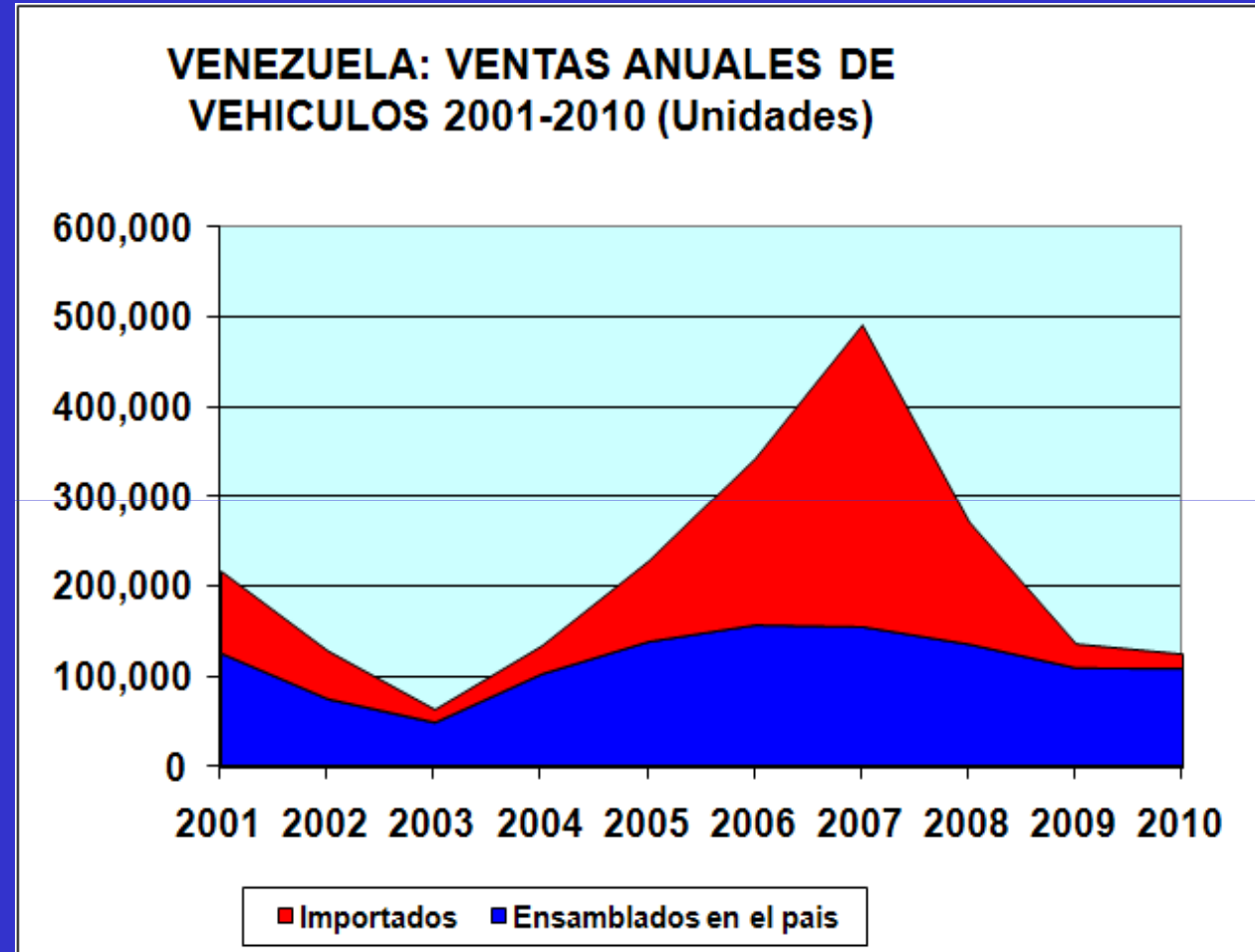
Fuente: CADIVI



VENTAS DE VEHICULOS

VENTAS DE VEHICULOS

- Las ventas anuales de vehículos en el periodo 2001-2010 han variado en el rango de 65.000 a 500.000 unidades.
- Mientras que las ventas anuales de vehículos ensamblados en el país han fluctuado entre 50.000 y 150.000 unidades, las ventas anuales de vehículos importados han fluctuado entre 15.000 y 336.000 unidades



Fuente: Cavenez

VENTAS DE VEHICULOS

- Las ventas totales de vehículos en 2010 fueron 8% inferiores a las de 2009. En ene-oct 2011 fueron 3.8% inferiores a las de ene-oct 2010
- Las ventas de camiones medianos y pesados representaron 19% del total en 2009, 12% en 2010 y 11% en ene-oct 2011

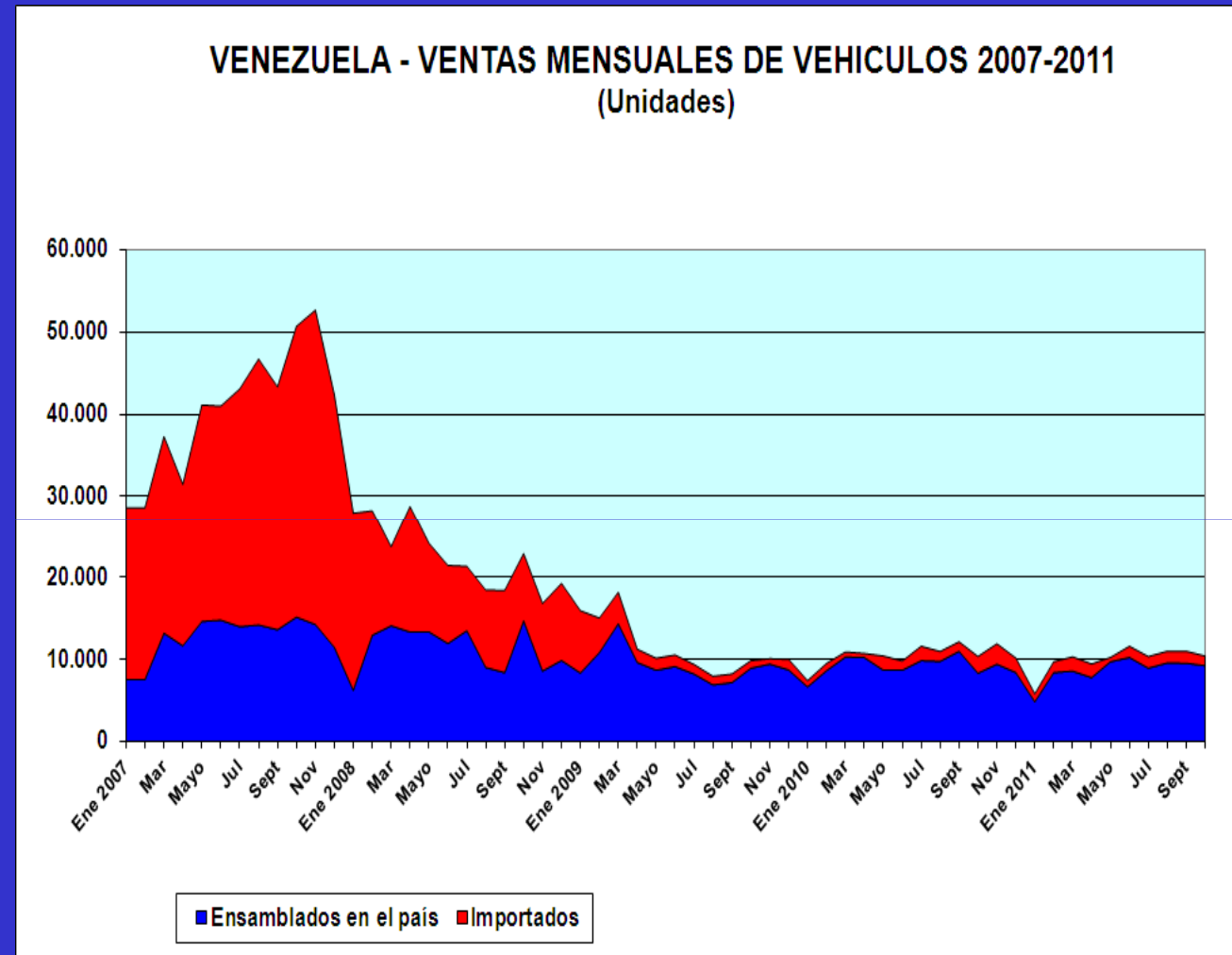
	<u>2007</u>	<u>%</u>	<u>2008</u>	<u>%</u>	<u>2009</u>	<u>%</u>	<u>2010</u>	<u>%</u>	<u>Ene-Oct</u>	<u>2011</u>	<u>%</u>
VENTAS TOTALES (*)	491.899	100	271.622	100	136.517	100	125.202	100	99.715	100	
Ensamblados en el país	155.534	32	136.123	50	110.015	81	109.240	87	86.713	87	
Importados	336.365	68	135.499	50	26.502	19	15.962	13	13.002	13	
CAMIONES											
Medianos (4,5 a 20 ton)	25.129	5	23.393	9	23.321	17	13.778	11	10.694	11	
Pesados (más de 20 ton)	<u>8.972</u>	<u>2</u>	<u>5.166</u>	<u>2</u>	<u>1.944</u>	<u>1</u>	<u>1.368</u>	<u>1</u>	<u>922</u>	<u>1</u>	
Medianos + Pesados	34.101	7	28.559	11	25.265	19	15.146	12	11.616	12	

(*) Automóviles, autobuses y camiones

Fuente: Cavenez, cálculos propios

VENTAS DE VEHICULOS

- El máximo histórico de ventas mensuales se alcanzó en noviembre 2007 (52.700), que incluyó 73% de vehículos importados
- La política automotriz dictada por el MILCO, se tradujo en una disminución importante de las importaciones y por consiguiente de las ventas mensuales, que fueron en promedio 22.600 vehículos en 2008, 11.400 en 2009, 10.450 en 2010 y 9.970 en ene-oct 2011



Fuente: Cavenez, cálculos propios

VENTAS DE VEHICULOS

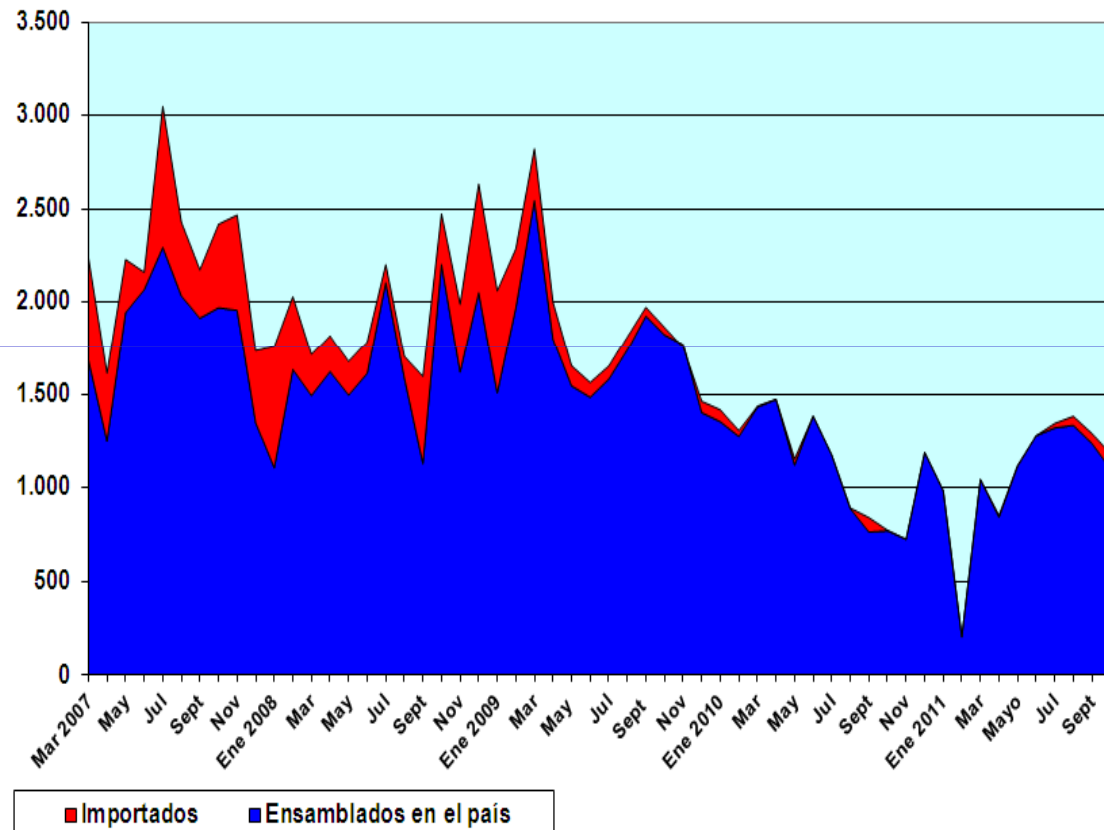
- **98% de los camiones medianos vendidos en 2010 y en ene-oct 2011 fueron ensamblados en el país.**
- **Ventas promedio mensuales: 1.950 unidades en 2009; 1.150 en 2010 y 1.070 en ene-oct 2011**

ORIGEN DE LOS CAMIONES MEDIANOS VENDIDOS EN VENEZUELA

	<u>Ensamblados en el país</u>	<u>Importados</u>
2002	58%	42%
2003	87%	13%
2004	94%	6%
2005	92%	8%
2006	86%	14%
2007	81%	19%
2008	84%	16%
2009	92%	8%
2010	98%	2%
2011*	98%	2%

*Ene-Oct

VENEZUELA - VENTAS MENSUALES DE CAMIONES MEDIANOS 2007-2011 (Unidades)



Fuente: Cavenez, cálculos propios

VENTAS DE VEHICULOS

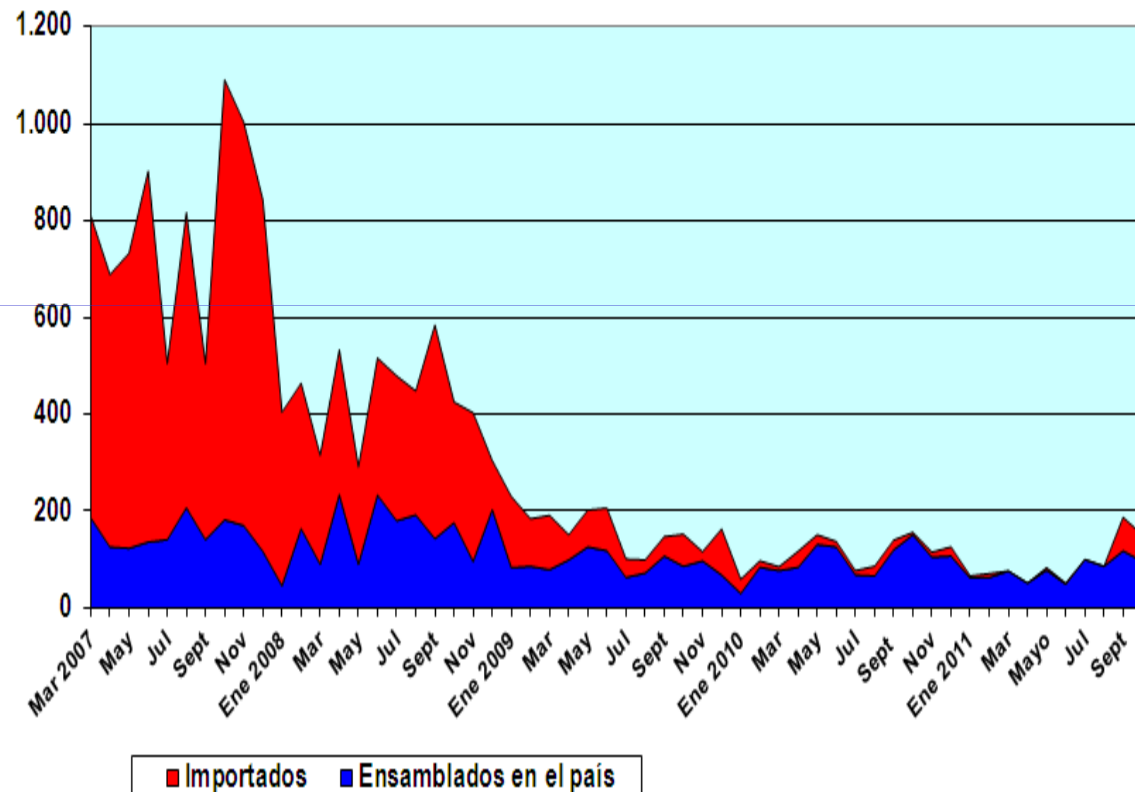
- 84 % de los camiones pesados vendidos en 2010 y en ene-oct 2011 fueron ensamblados en el país.
- Ventas mensuales promedio: 162 unidades en 2009; 114 en 2010 y 92 en ene-oct 2011

ORIGEN DE LOS CAMIONES PESADOS VENDIDOS EN VENEZUELA

	<u>Ensamblados en el país</u>	<u>Importados</u>
2002	54%	46%
2003	30%	70%
2004	24%	75%
2005	30%	70%
2006	28%	72%
2007	19%	81%
2008	36%	64%
2009	56%	44%
2010	84%	16%
2011*	84%	16%

*Ene-Oct

VENEZUELA - VENTAS MENSUALES DE CAMIONES PESADOS 2007-2011 (Unidades)

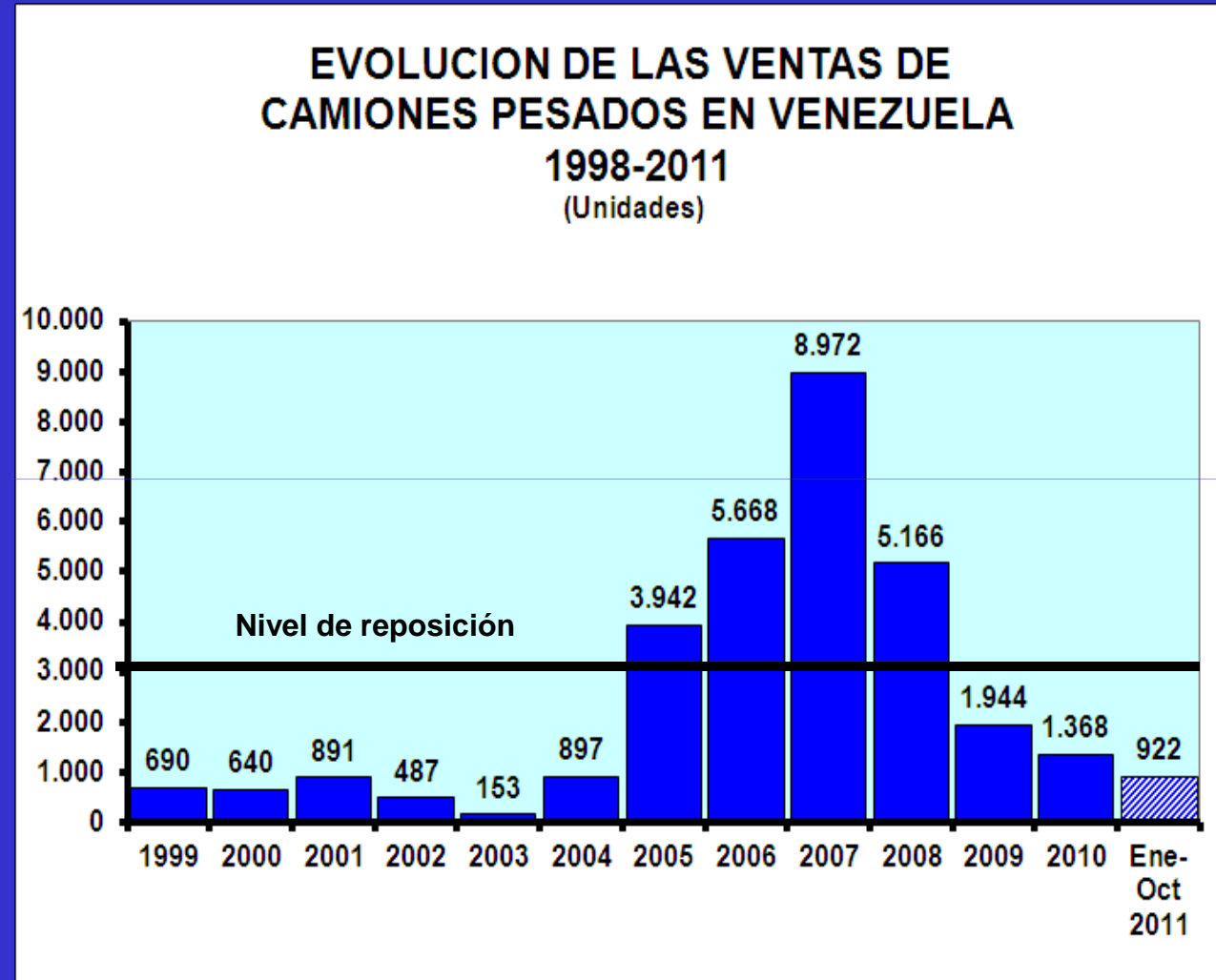


Fuente: Cavenez, cálculos propios

REPOSICION DE FLOTA PESADA

- Las ventas combinadas de 2005, 2006, 2007 y 2008 suman 23,750 unidades, monto igual a una y media veces el parque total para fines de 2004
- Las ventas en 2009 y 2010 fueron inferiores al nivel de reposición, lo cual se tradujo en una disminución del parque nacional de flota pesada.

Fuente: Cavenez

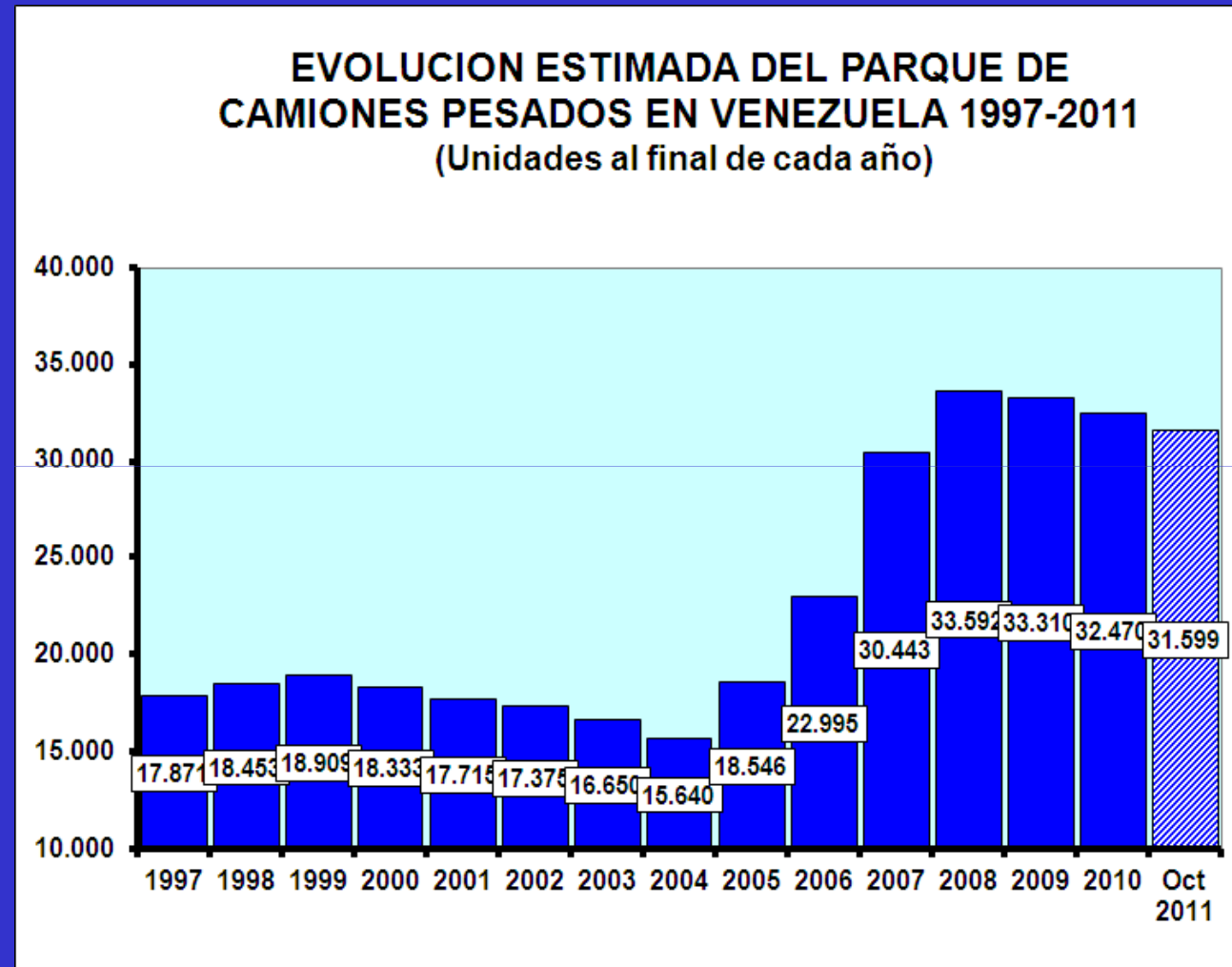




ESTIMACION DEL PARQUE NACIONAL DE FLOTA PESADA

- Las proyecciones de evolución del parque nacional de camiones pesados se basan en una tasa estimada de desincorporaciones igual al 6.6% anual del parque existente (promedio histórico de 1997-2004)

Fuente: Cavenez, cálculos propios





ADIESTRAMIENTO DE CONDUCTORES



ADiestRAMIEnto DE CONDUCTORES

- Esfuerzo sostenido por parte de Asoquim desde 1998
- Incremento de la capacidad de adiestramiento en transporte de mercancías peligrosas desde 2004
- Talleres de Nivel II desde 2008

Fuente: Asoquim

ASOQUIM - PROGRAMA DE ADiestRAMIEnto EN TRANSPORTE DE MERCANCÍAS PELIGROSAS

Año	TALLERES				PARTICIPANTES			
	Nivel I	Nivel II	Total	% Total	Nivel I	Nivel II	Total	% Total
1998	29	0	29	12%	676	0	676	14%
1999	10	0	10	4%	213	0	213	4%
2000	7	0	7	3%	134	0	134	3%
2001	8	0	8	3%	165	0	165	3%
2002	5	0	5	2%	105	0	105	2%
2003	4	0	4	2%	72	0	72	1%
2004	15	0	15	6%	273	0	273	6%
2005	31	0	31	12%	643	0	643	13%
2006	37	0	37	15%	701	0	701	14%
2007	24	0	24	10%	482	0	482	10%
2008	22	7	29	9%	363	104	467	7%
2009	18	5	23	9%	292	85	377	6%
2010	13	5	18	7%	231	77	308	5%
2011*	9	3	12	5%	182	56	238	4%
TOTAL	232	20	252	100%	4.532	322	4.854	100%

(*) Ene-Oct



MOVIMIENTO PORTUARIO



LA GUAIRA

LA GUAIRA	Ene-Sept <u>2011</u>	<u>2010</u>	<u>2009</u>	<u>2008</u>	<u>2007</u>
MOVIMIENTO TOTAL CARGA (miles ton)	323	587	516	585	659
MOVIMIENTO CONTENEDORES (miles TEUs)	317	334	377	437	422

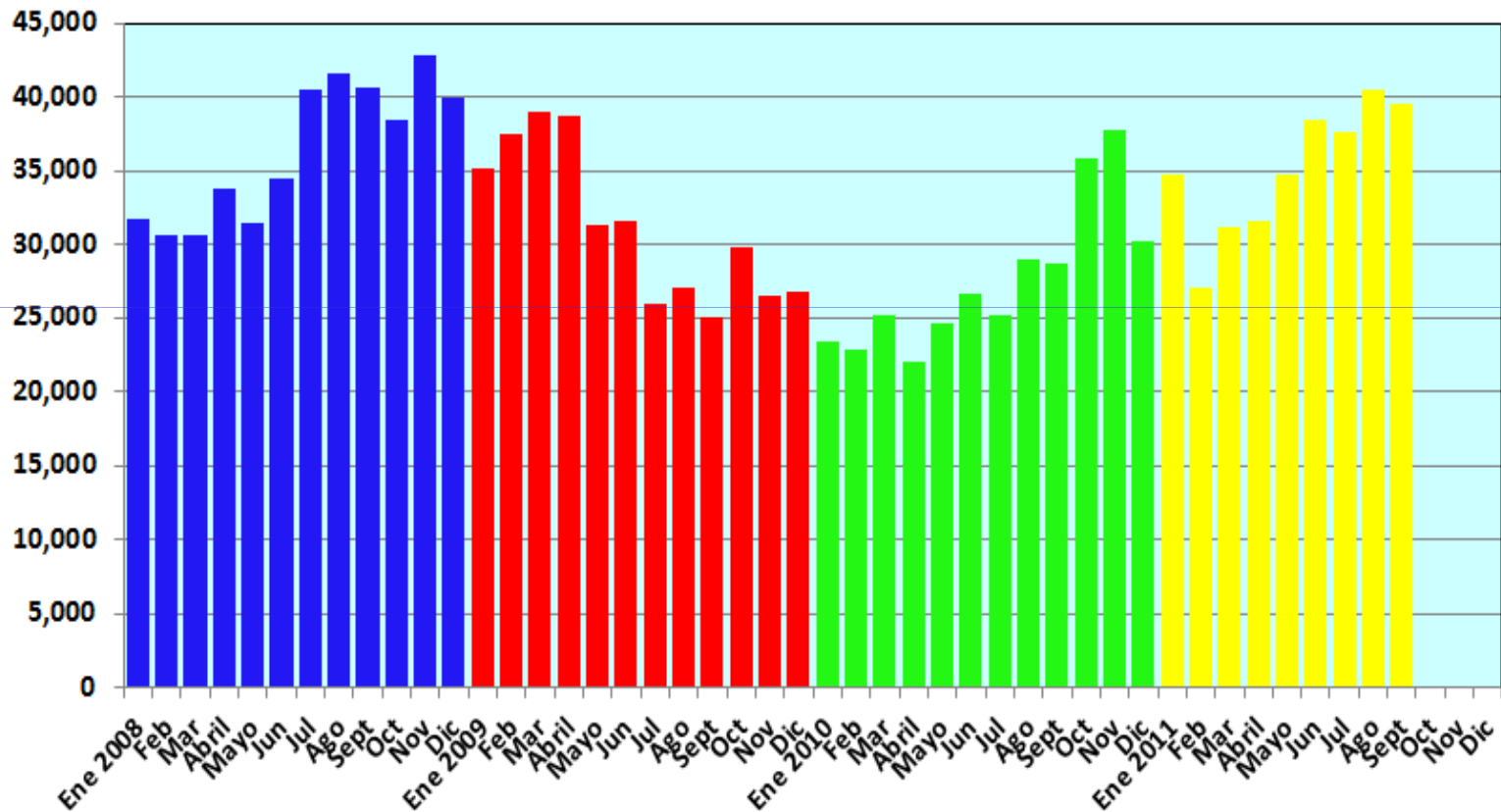
DETALLES MOVIMIENTO (%)		Ene-Sept <u>2011</u>	<u>2010</u>	<u>2009</u>	<u>2008</u>	<u>2007</u>
Tonelaje	Carga a granel	76	76	74	83	74
Movilizado	Carga general	24	24	26	17	26
Tonelaje	Importaciones	100	100	100	100	99
Movilizado	Exportaciones	0	0	0	0	0
	Cabotaje	0	0	0	0	1
Contenedores	Importaciones	52	49	47	51	46
Movilizados	Exportaciones	48	51	53	48	49
	Cabotaje	0	0	0	1	5

BUQUES ATENDIDOS	Ene-Sept <u>2011</u>	<u>2010</u>	<u>2009</u>	<u>2008</u>	<u>2007</u>
	626	722	775	987	1,116

Fuente: PLCSA

LA GUAIRA

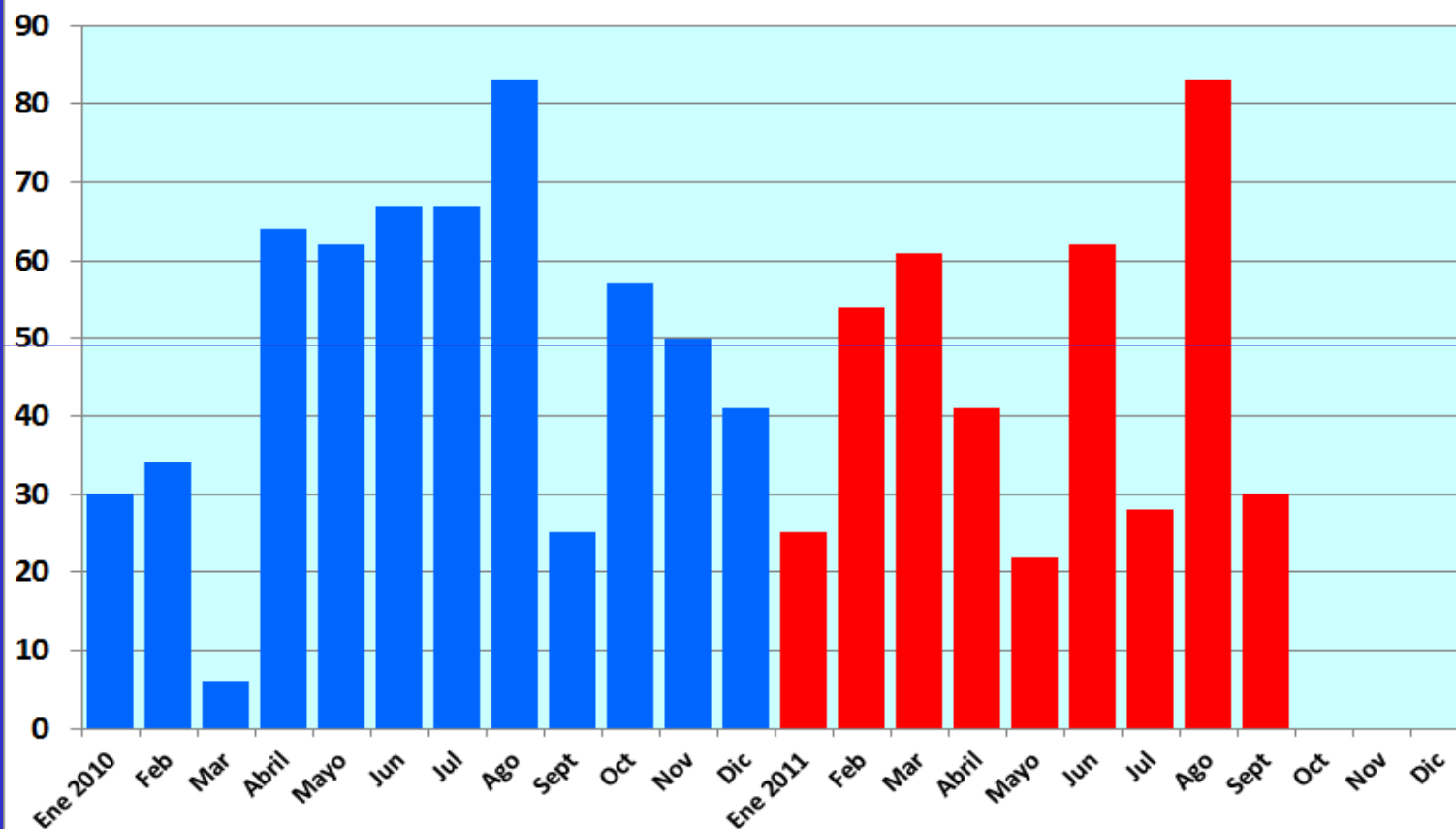
MOVIMIENTO MENSUAL DE CARGA EN LA GUAIRA 2008-2011
(cifras en TEUs)



Fuente: PLCSA

LA GUAIRA

MOVIMIENTO MENSUAL DE CARGA EN LA GUAIRA 2010-2011
(cifras en miles de toneladas)



Fuente: PLCSA

PUERTO CABELLO

PUERTO CABELLO	<u>2010</u>	<u>2009</u>	<u>2008</u>	<u>2007</u>	<u>2006</u>
MOVIMIENTO TOTAL CARGA (millones ton)	~4.6*	3.9	9.5	9.0	9.1
MOVIMIENTO CONTENEDORES (miles TEUs)	790	790	809	832	844

*Ene-Oct

DETALLES MOVIMIENTO (%)		<u>2010</u>	<u>Ene-Abril</u> <u>2009</u>	<u>2008</u>	<u>2007</u>	<u>2006</u>
Tonelaje Movilizado	Contenedores	nd	53	49	53	58
	Carga a granel	nd	38	41	31	29
	Carga suelta	nd	9	10	16	13
Tonelaje Movilizado	Importaciones	nd	92	89	84	75
	Exportaciones	nd	7	7	9	11
	Trasbordos	nd	0	2	4	8
	Cabotaje	nd	1	2	3	6
Contenedores Movilizados	Importaciones	nd	49	51	47	43
	Exportaciones	nd	50	46	47	43
	Trasbordos	nd	0	2	5	11
	Cabotaje	nd	1	1	1	3

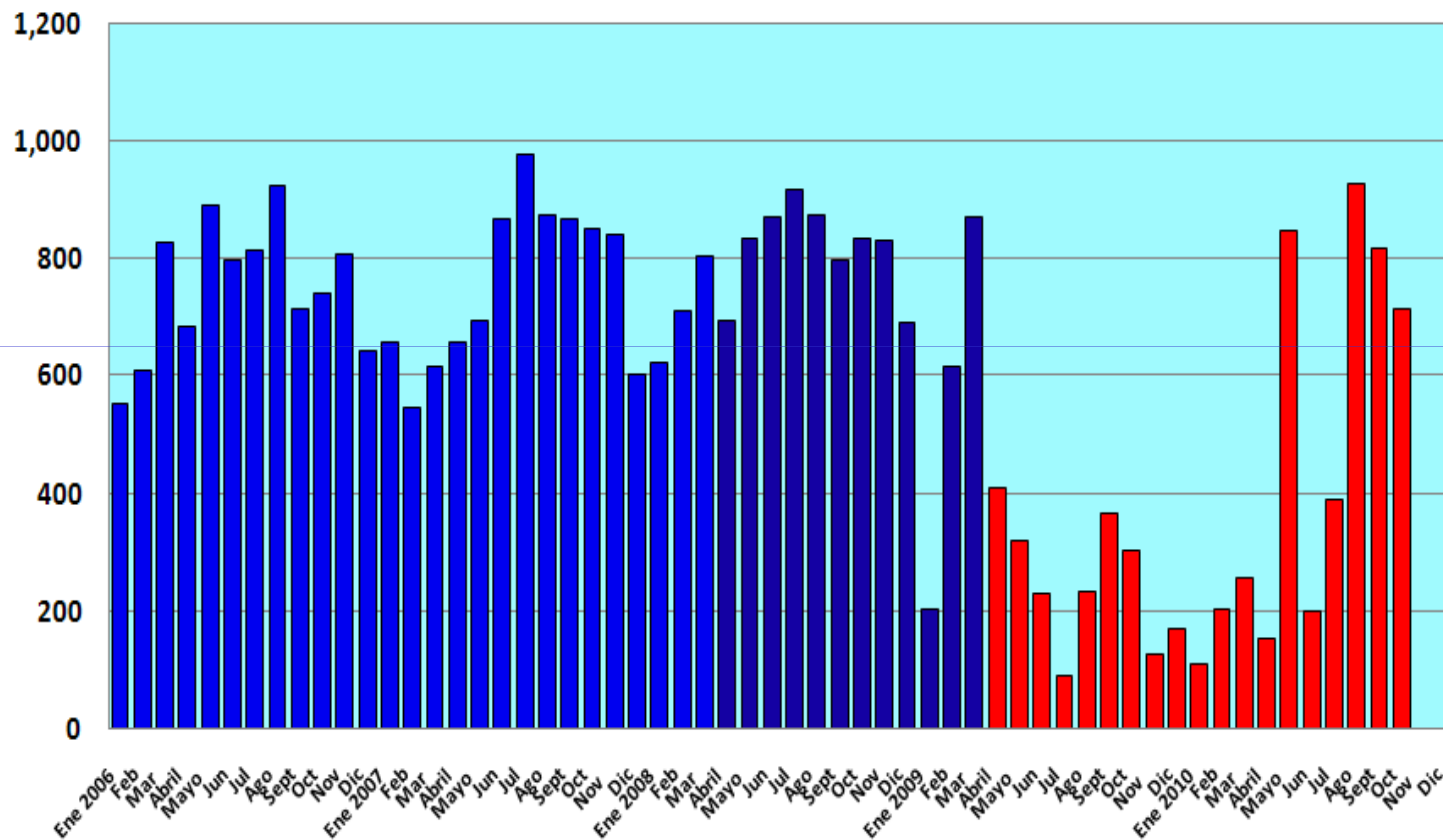
BUQUES ATENDIDOS	<u>2010</u>	<u>Ene-Abril</u> <u>2009</u>	<u>2008</u>	<u>2007</u>	<u>2006</u>
	nd	546	1,965	2,278	2,339

Fuentes: IPAPC
(2006-2008);
CEPAL (2009-10);
Cámara Comercio
Puerto Cabello
(2010), prensa

PUERTO CABELLO

MOVIMIENTO MENSUAL DE CARGA EN PUERTO CABELLO 2006-2010

(cifras en miles de toneladas)

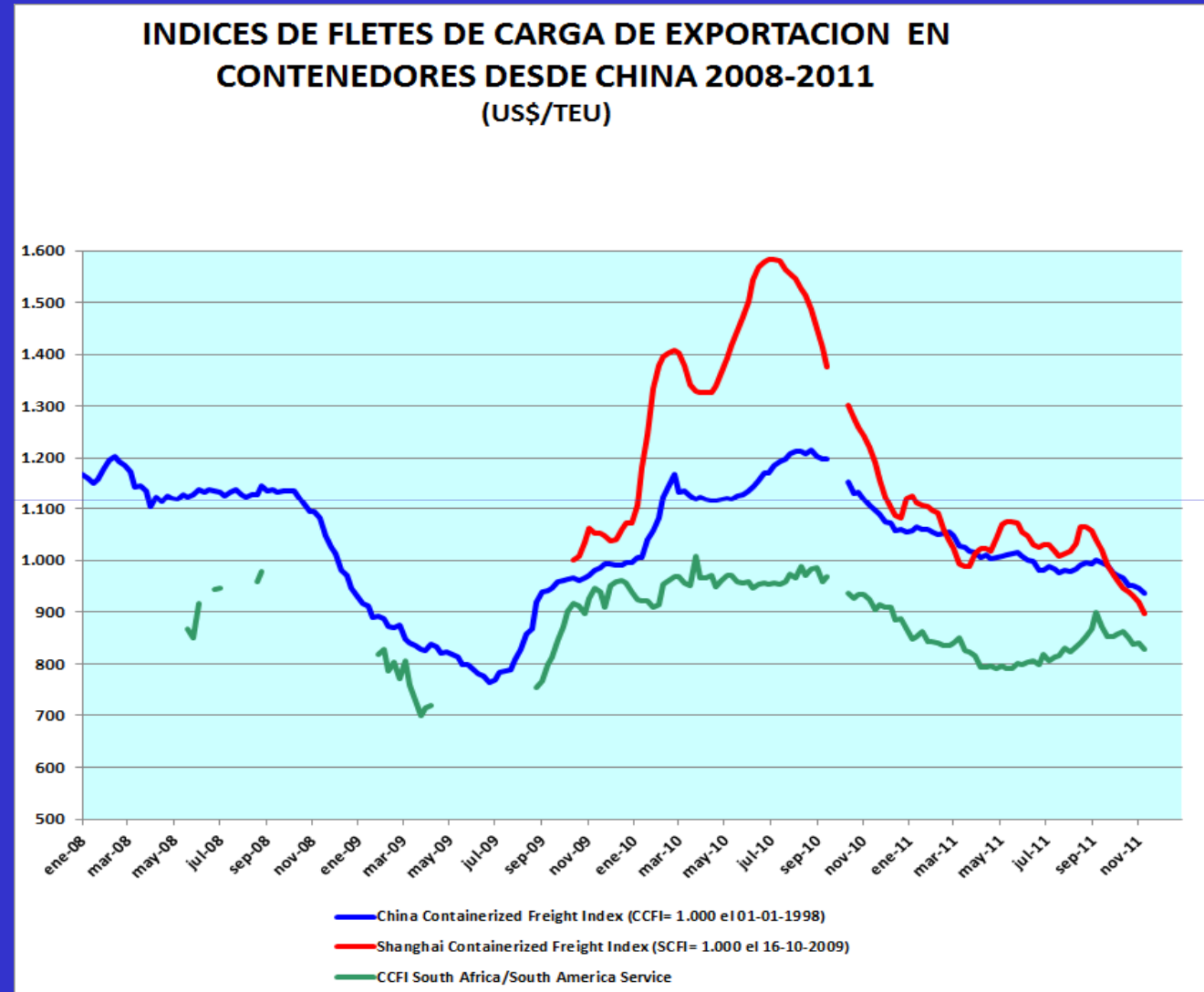


Fuente: IPAPC
(2006-2008);
Cámara Comercio
Puerto Cabello
(2009-2010)

EVOLUCION FLETES MARITIMOS

- Después de alcanzar un mínimo en junio 2009, los fletes de exportación desde China aumentaron entre junio 2009 y feb. 2010; luego disminuyeron entre feb. y abril 2010 y tuvieron un nuevo aumento en mayo-jun 2010.
- Desde agosto 2010, disminución del índice global CCFI y fuerte disminución del índice SCFI después de alcanzar un máximo a principios de junio 2010. Por su parte, los fletes hacia América del Sur han aumentado desde abril 2011

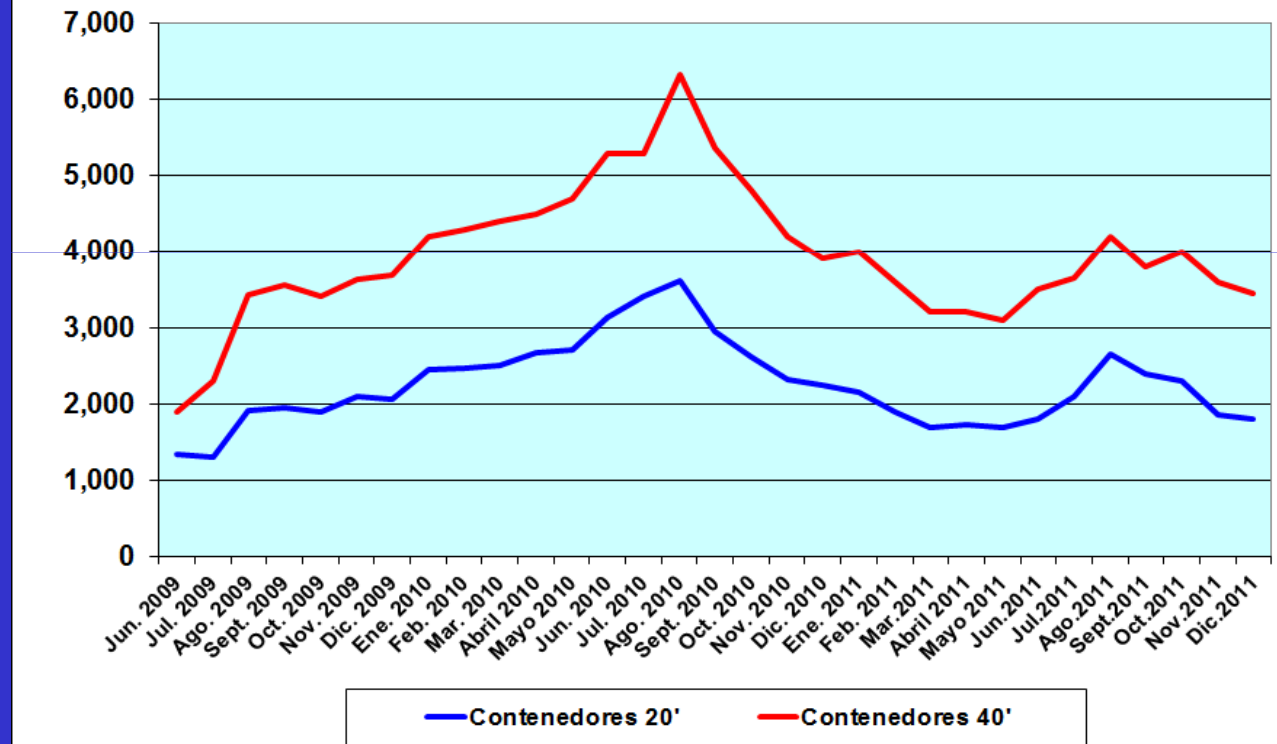
Fuente: Shanghai Shipping Exchange



EVOLUCION FLETES MARITIMOS

- Disminución importante de fletes luego de alcanzar un máximo en ago 2010
- Aumento acumulado de 67% desde marzo 2009 hasta noviembre 2011
- Alza de fletes debidas a situación portuaria del país y ausencia de carga de retorno.
- Baja casi continua desde ago 2010 hasta jun 2011, luego nueva alza en ago 2011 y nueva baja desde sept 2011

VENEZUELA: EVOLUCION DE FLETES PARA CONTENEDORES DESDE PUERTOS DE CHINA A PUERTO CABELLO 2009-2011
(Cifras en \$/contenedor)

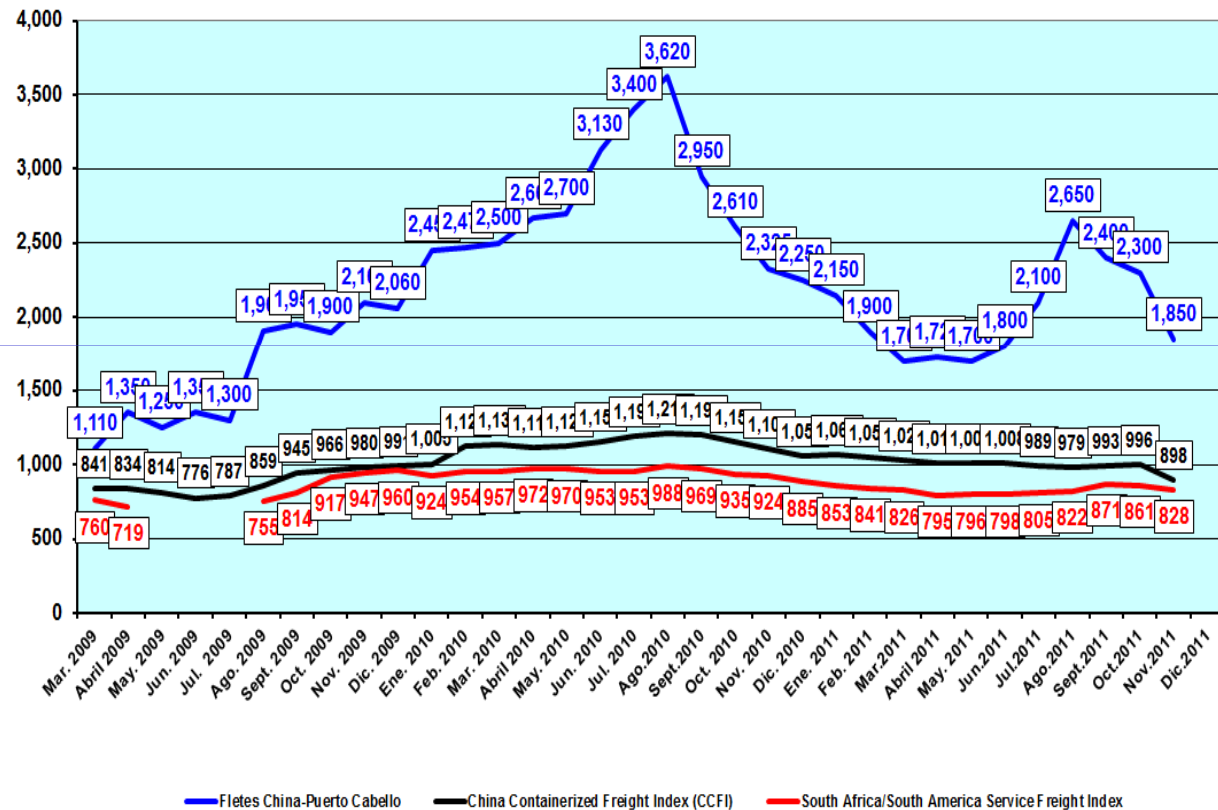


Fuente: HQ Freight Forwarder Co. Ltd.

EVOLUCION FLETES MARITIMOS

- A pesar de baja de fletes desde agosto 2010, hay un aumento acumulado significativo de fletes marítimos a Puerto Cabello de marzo 2009 a noviembre 2011 (67%), mucho mayor que el aumento del índice global de fletes de exportación desde China (7%)

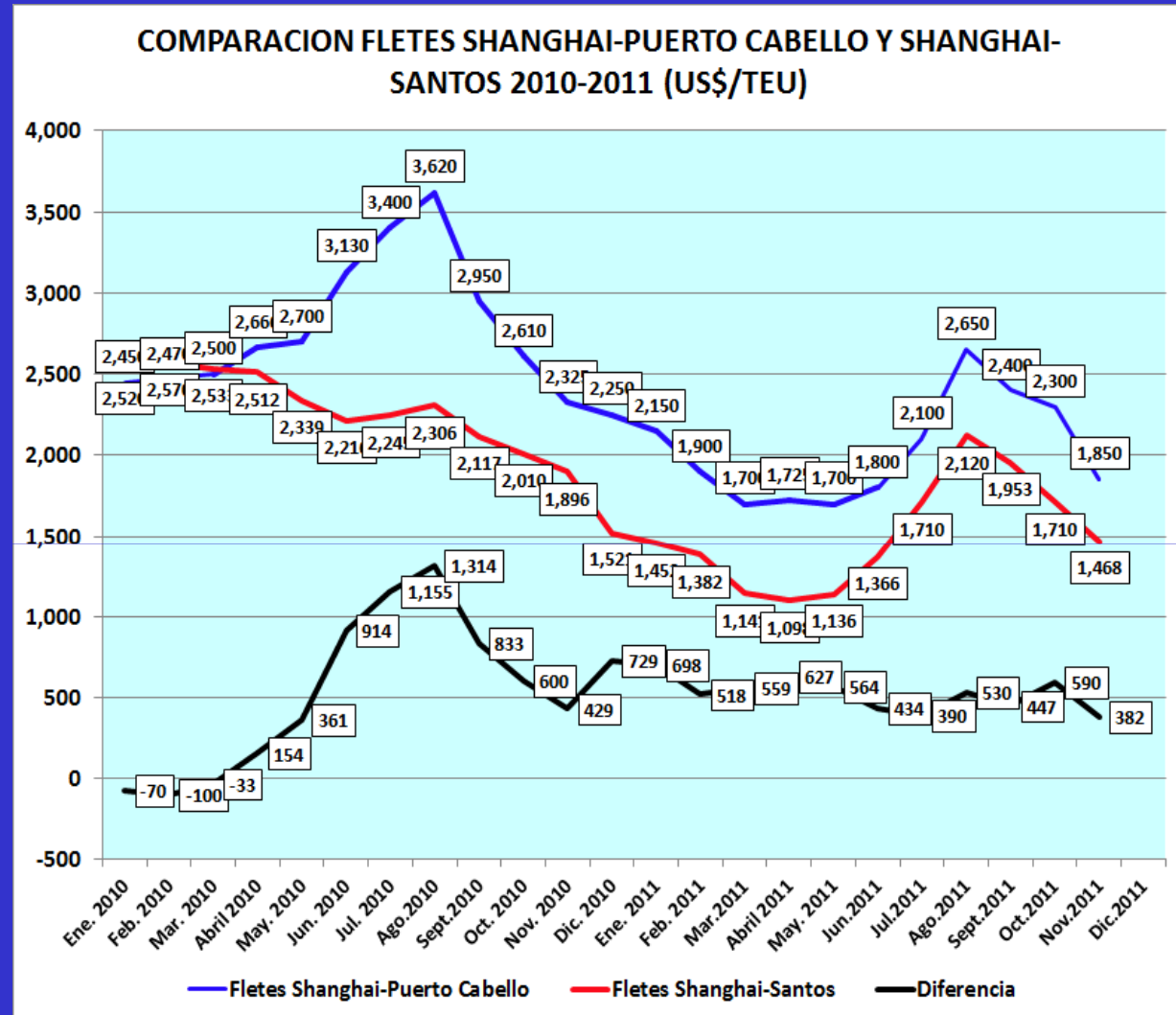
COMPARACION DE FLETES CHINA-PUERTO CABELLO CON INDICES DE FLETES DE EXPORTACION DESDE CHINA 2009-2011 (US\$/TEU)



Fuente: Shanghai Shipping Exchange, HQ Freight Forwarder Co. Ltd.

EVOLUCION FLETES MARITIMOS

- A principios de 2010 los fletes Shanghai a Puerto Cabello y a Santos (Brasil) eran aprox. iguales.
- Aun cuando los fletes hacia Brasil disminuyeron, los fletes hacia Venezuela aumentaron hasta alcanzar una diferencia de más de US\$ 1.300/TEU en agosto 2010 respecto a Brasil
- Desde entonces ha habido una disminución casi continua para ambos destinos, pero en noviembre 2011 la diferencia es aun de unos US\$ 380/TEU



Fuente: Shanghai Shipping Exchange, HQ Freight Forwarder Co. Ltd.



www.alv-logistica.org
info@alv-logistica.org